



# 코로나19 이후 한국 사회적경제기업의 경기여건 및 고용변화: 사회적경제기업 경기동향조사 자료를 중심으로

김진영·서지애

2020. 12.



## 코로나19 이후

### 한국 사회적경제기업의 경기여건 및 고용변화:

사회적경제기업 경기동향조사 자료를 중심으로

김진영·서지애

2020. 12.

■ 연구책임자: 김진영(한국사회적기업진흥원 정책연구팀)

■ 공동연구원: 서지애(한국사회적기업진흥원 정책연구팀)

## 목 차

제 I 장 연구의 개요 .....	1
제1절 연구의 배경 및 목적 .....	1
1. 연구의 배경 .....	1
2. 연구의 목적 및 필요성 .....	4
제2절 연구의 범위 및 방법 .....	5
1. 연구의 범위 .....	5
2. 연구의 방법 .....	5
 제 II 장 사회적경제기업 현황 및 정책 개요 .....	7
제1절 사회적경제기업 기본현황 .....	7
1. 개념 및 정의 .....	7
2. 유형별 업종/지역 분포 .....	11
3. 재정/고용현황 .....	14
제2절 주요 지원 정책 .....	18
1. 기본 지원정책 .....	18
2. 코로나 이후 지원정책 .....	24
3. OECD 국가들의 코로나19 관련 지원정책 .....	34
 제 III 장 사회적경제기업의 경기 및 고용동향 분석 .....	40
제1절 자료 및 분석방법 .....	40
1. 자료 및 측정 .....	40
2. 분석방법 .....	42
제2절 사회적경제기업 경기현황 및 변동 분석 .....	44

1. 응답기업 일반현황 .....	44
2. 경기현황 .....	48
3. 경기변동: BSI 비교 .....	63
4. 코로나19 관련 정책이 경기변동에 미친 영향 .....	80
제3절 사회적경제기업 고용현황 및 변동 .....	92
1. 고용현황 .....	92
2. 코로나19 관련 정책이 고용에 미친 영향 .....	98
<b>제IV장 결론 및 정책제언 .....</b>	<b>101</b>
제1절 결과 요약 .....	101
1. 사회적경제 현황 및 관련 정책 .....	101
2. 사회적경제기업 경기동향 .....	104
3. 사회적경제기업 고용동향 .....	119
제2절 정책제언 .....	111
제3절 연구의 의의 및 한계 .....	115
<b>참고문헌 .....</b>	<b>117</b>
<b>부록 .....</b>	<b>119</b>

## 표 목차

〈표 1〉 사회적경제기업 현황	8
〈표 2〉 사회적경제기업 관련 개념 및 근거법령	9
〈표 3〉 사회적기업 업종별 현황	11
〈표 4〉 사회적기업 법인형태별 현황	11
〈표 5〉 협동조합 업종별 분포현황	12
〈표 6〉 협동조합 법인형태별 현황	12
〈표 7〉 사회적경제기업 유형별 지역별 분포현황	13
〈표 8〉 사회적기업 취약계층 고용비율	14
〈표 9〉 협동조합 매출액	15
〈표 10〉 마을기업 매출 및 고용현황	16
〈표 11〉 사회적경제기업 유형별 비교	17
〈표 12〉 사회적경제 정책 전달체계	19
〈표 13〉 부처별 주요 사회적경제 지원사업	20
〈표 14〉 중앙부처 사회적경제 발전전략	21
〈표 15〉 사회적경제기업 유형별 주요 지원제도	22
〈표 16〉 코로나19 관련 사회적경제기업 주요 지원 정책	25
〈표 17〉 사회적경제기업 전용 금융지원 정책	26
〈표 18〉 코로나19 관련 중앙정부의 기업 지원 정책	27
〈표 19〉 코로나19 관련 지자체 및 지역의 주요 대응사례	30
〈표 20〉 OECD와 한국의 코로나19 대응정책 비교	37
〈표 21〉 회차별 응답기업 수	42
〈표 22〉 주요 변수 및 측정방법	43
〈표 23〉 회차별 응답기업 수	44
〈표 24〉 응답기업 업력	45
〈표 25〉 응답기업 매출액	46
〈표 26〉 응답기업 일반현황	46

〈표 27〉 응답기업 업종.....	47
〈표 28〉 응답기업 소재지.....	47
〈표 29〉 사회적경제기업 자금여건 현황 .....	48
〈표 30〉 회차별 자금여건 현황.....	48
〈표 31〉 업종별 자금여건 현황.....	49
〈표 32〉 지역별 자금여건 현황.....	50
〈표 33〉 사회적경제기업 유형별 자금여건 현황.....	51
〈표 34〉 사회적경제기업 업력별 자금여건 현황.....	51
〈표 35〉 사회적경제기업 매출액 규모별 자금여건 현황.....	52
〈표 36〉 사회적경제기업 인력여건 현황.....	52
〈표 37〉 회차별 인력여건 현황.....	53
〈표 38〉 업종별 인력여건 현황.....	54
〈표 39〉 지역별 인력여건 현황.....	55
〈표 40〉 사회적경제기업 유형별 인력여건 현황.....	56
〈표 41〉 사회적경제기업 업력별 인력여건 현황.....	56
〈표 42〉 사회적경제기업 매출액 규모별 인력여건 현황.....	57
〈표 43〉 사회적경제기업 판로(매출)여건 현황.....	57
〈표 44〉 회차별 판로(매출)여건 현황.....	58
〈표 45〉 업종별 판로(매출)여건 현황.....	59
〈표 46〉 지역별 판로(매출)여건 현황.....	60
〈표 47〉 사회적경제기업 유형별 판로(매출)여건 현황.....	60
〈표 48〉 사회적경제기업 업력별 판로(매출)여건 현황.....	61
〈표 49〉 사회적경제기업 매출액 규모별 판로(매출)여건 현황.....	62
〈표 50〉 업종별 BSI(자금).....	65
〈표 51〉 지역별 BSI(자금) 현황.....	66
〈표 52〉 유형별 BSI(자금).....	67
〈표 53〉 업력별 BSI(자금).....	68
〈표 54〉 매출액 규모별 BSI(자금).....	69

〈표 55〉 업종별 BSI(인력).....	70
〈표 56〉 지역별 BSI(인력) 현황.....	71
〈표 57〉 유형별 BSI(인력).....	72
〈표 58〉 업력별 BSI(인력).....	73
〈표 59〉 매출액 규모별 BSI(인력).....	74
〈표 60〉 업종별 BSI(판로(매출)).....	75
〈표 61〉 지역별 BSI(판로(매출)) 현황.....	76
〈표 62〉 유형별 BSI(판로(매출)).....	77
〈표 63〉 업력별 BSI(판로(매출)).....	78
〈표 64〉 매출액 규모별 BSI(판로(매출)).....	79
〈표 65〉 자금여건 회귀모형.....	83
〈표 66〉 인력여건 회귀모형.....	87
〈표 67〉 판로(매출)여건 회귀모형.....	91
〈표 68〉 응답기업 고용현황.....	92
〈표 69〉 회사별 고용 현황.....	92
〈표 70〉 업종별 고용 현황.....	93
〈표 71〉 지역별 고용 현황.....	94
〈표 72〉 유형별 고용 현황.....	95
〈표 73〉 유형별 고용 현황.....	96
〈표 74〉 사회적경제기업 매출액 규모별 고용 현황.....	97
〈표 75〉 고용변동 분석결과 .....	100





## 요약

- 이 연구에서는 코로나19 이후 사회적경제기업의 경기 및 고용동향을 살펴보고, 특히 이러한 경기여건과 고용현황 변화에 정부 정책이 미친 영향을 경험적으로 확인하고자 하였음
- 사회적경제기업의 경기동향을 분석하기 위해 이 연구에서는 한국사회적기업진흥원의 ‘사회적경제기업 경기동향조사’ 자료를 사용하여 빈도분석, BSI 분석, 패널회귀분석 등의 경험적 분석을 수행하였으며,
  - 분석결과 사회적경제기업의 자금·인력·판로(매출) 여건은 코로나19 확산으로 인해 악화되었으나, 고용유지지원금 또는 정부의 정책자금을 지원받은 기업은 그렇지 않은 기업에 비해 자금·인력·판로(매출) 여건 모두가 상대적으로 양호한 것으로 나타났고,
  - 반면, 코로나19 확산 및 정부의 정책지원은 고용현황에 통계적으로 유의미한 영향을 미치지 못한 것을 확인
    - 그 원인으로는 사회적경제기업의 고용의사 결정과정에서 일반 기업과는 다르게 매출이나 경기 악화에 대한 민감도가 상대적으로 낮기 때문일 가능성 존재
- 이상의 분석결과를 바탕으로, 정책제언을 통해 사회적경제기업의 경기여건 회복을 위한 지속적인 정책지원의 필요성과 고용현황 유지를 위한 보다 적극적인 정책적 지원의 필요성 등을 제시하였음



## 제 I 장

---

# 연구의 개요

## 제1절 연구의 배경 및 목적

### 1. 연구의 배경

- '20년 상반기 급격히 국내에 확산되기 시작한 코로나19의 영향으로 국내 뿐만 아니라 전세계적으로 심각한 위기 상황을 겪고 있음
  - 특히, 코로나19가 장기화됨에 따라 비대면 사회로의 전환 등 경제적·사회적 변화가 급속히 진행되고 있으며, 이러한 변화는 산업부문의 적극적인 대응과 노력을 요구하고 있음
- 코로나19로 인한 전 산업의 위기는 사회적경제기업들에게도 상당한 영향을 미치고 있으며, 특히 재정적으로 영세한 사업장이 상당수이며, 지역사회와의 지속적인 상호교류 등 관계활동을 지향하는 사회적경제조직의 본질적 특성으로 인해, 코로나19로 인한 경제적·사회적 변화와 위기는 사회적경제부문에 특히 중대한 변화를 요구하고 있음
- 코로나19로 인해 중소기업을 비롯한 많은 산업들이 심각한 타격을 입고

있으며, 휴·폐업으로 인한 실업률도 급격히 증가하고 있음

- 통계청이 발표한 고용동향자료에 따르면, 2020년 10월 실업률은 3.7%로 전년 동기 대비 0.7%포인트 증가했으며, 일시휴직자 규모는 전년 대비 19만명이 증가한 49만7,000명으로 1982년 통계작성 이래 가장 많은 수준(아시아경제, 2020.11.11.)

□ 정부는 급격한 경기악화에 대응하기 위해 다양한 지원정책들을 마련하고 시행하고 있으며, 경기의 회복수준에 대한 면밀한 관찰을 통해 관련 정책들의 지속 또는 보완여부를 결정·조정하고 있음

- 긴급재난지원금, 긴급경영안정자금, 고용유지지원금 등 경기악화 및 실업률 완화를 위한 정부의 다양한 지원 정책들은 현 시점에서 정확한 정책 효과를 파악하기에는 어려움이 있으나,
- 통계청 고용동향, 중소벤처기업부의 중소기업 경기전망조사 및 소상공인시장 경기동향조사 등을 통해 정책시행 이후의 경기 변화를 지속적으로 확인하고 정책결정에 활용하고 있음

□ 그럼에도 불구하고, 정부의 다양한 지원정책이 사회적경제기업에 어떤 영향을 미치고 있는가를 파악하는 것은 다소 한계가 있음

- 사회적경제기업의 경우, 소상공인 및 중소기업을 중심으로 추진되고 있는 상당수 정부 정책들이 동일하게 적용되고 있으나, 그 효과가 여타 소상공인 또는 중소기업과 마찬가지로 적용되고 있는가는 알기 어려움
- 사회적경제기업은 영리적 측면과 비영리적 측면을 동시에 갖는 양면성을 지니며, 특히 사회문제 해결의 주된 주체로서의 사회적경제기업의 정체성은 일반적인 기업과 중요한 차별적 요인으로,

- 재정적인 측면에서는 일반적인 중소기업 또는 소상공인과 유사할 수 있으나, 지역사회와의 지속적인 상호교류를 사업의 주된 목표로 추구하며,
  - 일반 기업을 대상으로 하는 정부의 지원정책이 “사업을 위해 고용하는 것이 아닌, 고용을 위해 사업을 추진”한다는 사회적경제기업의 주요 슬로건과 같이, 취약계층의 고용을 추구하는 기업에게도 동일하게 적용될 수 있는가는 여전히 의문임
- 따라서, 코로나19에 대응하기 위한 정부의 지원정책들이 사회적경제기업에게도 동일하게 효과를 미치고 있는지, 만약 차이점이 있다면 그 원인은 무엇인지를 파악하는 것은, 향후 사회적경제 활성화를 위한 정부의 정책방향을 결정하는데 중요한 과제로 볼 수 있음

## 2. 연구의 목적 및 필요성

- 이 연구의 목적은 코로나19 이후 사회적경제기업의 경기 및 고용동향을 살펴보고, 특히 이러한 경기여건과 고용현황 변화에 정부 정책이 미친 영향을 경험적으로 확인하는데 있음
- 사회적경제기업의 경기 및 고용여건은 그간 사회적기업 실태조사, 협동조합 실태조사 등을 통해 진행된 바 있으나, 각각의 조사 대상 및 주기가 상이하여 현 시점에서 이를 확인하는 것은 어려움
  - 사회적경제기업은 사회적기업, 협동조합, 마을기업, 자활기업, 소셜벤처 등 다양한 유형의 조직들을 포괄하며, 각각을 지원하는 소관부처별로 실태조사 주기가 2~5년으로 상이하는 등 동일 시점에서의 우리나라 사회적경제 전반의 경기 동향을 파악하기에는 한계가 있음
  - 기존 조사의 주기가 최소 2년 이상인 점을 감안할 때, 코로나19와 같은 급격한 사회경제적 위기상황 이후 사회적경제기업의 경기 및 고용동향을 즉각적으로 파악하는 것은 불가능
- 따라서, 이 연구에서는 한국사회적기업진흥원에서 2020년 3월부터 8월까지 조사한 ‘사회적경제기업 경기동향 조사’ 자료를 활용해, 사회적기업, 협동조합, 마을기업, 자활기업을 포괄하는 우리나라 사회적경제기업 전반의 경기 및 고용동향을 살펴봄으로써, 정부의 사회적경제 활성화 및 사회적경제기업 지원정책에 대해 정책적 시사점을 제공하고자 함

## 제2절 연구의 범위 및 방법

### 1. 연구의 범위

- 이 연구 2020년 현재 우리나라 사회적경제기업의 관련 정책 및 현황을 연구의 범위로 한정함
  - 먼저, 시간적 범위는 코로나19가 급격히 확산되기 시작한 이후인 2020년 3월부터 8월까지임
  - 공간적 범위는 우리나라 전체로, 17개 광역시를 모두 포괄함
  - 내용적 범위는 전체 사회적경제기업 중 사회적기업, 협동조합, 마을기업, 자활기업 등 소위 4대 사회적경제조직 유형이라 불리우는 사회적경제기업을 포괄하며, 사회적경제기업의 자금, 인력, 판로(매출) 관련 경기동향과 고용인원의 변동수준을 살펴보고자 함

### 2. 연구의 방법

- 이 연구는 사회적경제기업의 경기 및 고용동향을 살펴보기 위해 문헌조사 및 경험적 분석을 함께 사용하고자 함
  - 먼저, 문헌조사를 통해 우리나라 사회적경제기업 현황 및 사회적경제 관련 정책, 그리고 코로나19 이후 정부에서 추진한 관련 정책 현황을 살펴봄으로써, 사회적경제조직의 기존 현황과 코로나19 이후 경기 및 고용동향에 영향을 미칠 것으로 기대되는 주요 정책들을 확인하고자 함





- 다음으로, 한국사회적기업진흥원에서 조사한 ‘사회적경제기업 경기동향조사’ 자료를 이용하여, 빈도분석, BSI분석 및 회귀분석을 통해 경기 및 고용 동향을 경험적으로 확인하고자 함
  - 이 때, 해당 자료가 패널데이터임을 감안하여, 패널회귀분석을 수행하고자 함

## 제II장

# 사회적경제기업 현황 및 정책 개요

## 제1절 사회적경제기업 기본현황

### 1. 개념 및 정의

#### □ 사회적경제의 의의

- 구성원 간 협력·자조를 바탕으로 재화·용역의 생산 및 판매를 통해 사회적 가치를 창출하는 민간의 모든 경제적 활동(사회적경제 활성화 방안, 2017.10)
- 국가시대별로 사회적경제에 대한 정의는 다양하나, 공통적으로 ①구성원 참여를 바탕으로 ②국가와 시장의 경계에서 ③사회적 가치를 추구하는 ④민간의 경제활동을 의미

- (OECD) 국가와 시장 사이에 존재하는 조직에 내재된 것으로 사회적 요소와 경제적 요소를 동시에 추구하는 것
- (EU) 참여적 경영 시스템을 갖춘 협동조합, 상호공제조합, 재단 등이 사회적 목적을 추구하기 위한 경제적 활동
- (퀘벡) 사회적 목적을 달성하기 위해 '6대 원칙'\*에 따라 운영되는 기업의 경제활동(구성원·공동체의 필요 충족, 국가로부터의 자율성, 민주적 지배구조, 경제적 성과 추구, 출자액에 비례한 배당 금지, 해산 시 잔여재산 타법인 양도)

## □ 사회적경제의 특징

- 사회적경제는 자율, 민주, 연대, 협력 등의 활동목표를 가지고, 자발적 참여와 1인1표 행사 등 민주적 의사결정을 통한 자율경영을 원칙으로 함
- 구성원 간 이익 공유, 취약계층 일자리 창출, 지역사회 기여 등의 사회적 가치를 우선적으로 추구하되,
- 정부 또는 시장의 사각지대에 위치한 취약계층이 사회적 가치 실현을 위해 공동체를 구성하여 상호 협력하는 모델로서, 시장조직과 경쟁하는 동시에 사회문제 해결에 있어 시장과 정부의 실패를 보완하는 제3의 영역으로 기능

## □ 사회적경제기업의 성장

- 2000년 이후 부처별로 마련된 근거법령에 따라 사회적기업, 협동조합, 마을기업, 자활기업 등 주요 사회적경제기업이 성장해 왔음
- 최근에는 농협, 신협, 생협 등 기존의 개별 협동조합과 농·어업법인, 사회복지법인 등을 포괄하여 통합적 사회적경제 정책 추진 체계를 구축하기 위한 법제화가 추진되고 있음
- 부처별 지원정책에 따라 발전해 온 4대 주요 사회적경제기업은 2019년 기준, 약 2.7만 개, 취업자 수는 약 28만 명을 넘어섰음

〈표 1〉 사회적경제기업 현황

구분	'16년	'17년	'18년	'19년
전체 기업 수 (전년비)	14,607	16,767 (14.8% ↑)	19,397 (15.7% ↑)	22,049 (13.7% ↑)
종사자 수 (전년비)	92,656	100,485 (8.4% ↑)	112,451 (11.9% ↑)	133,633 (18.8% ↑)

\* 자료: 한국사회적기업진흥원 내부자료(2020)

- 사회적기업과 사회적협동조합을 합산한 2018년 공공구매액은 1조 4,445억 원을 기록하며 전체 공공구매액의 2.5%로 그 규모를 급속히 키워나가고 있음

□ 4대 주요 사회적경제기업의 개념 및 근거 법령

〈표 2〉 사회적경제기업 관련 개념 및 근거법령

유형 (시행)	개념	근거	관계 부처
사회적기업 (2007)	취약계층에게 사회서비스 또는 일자리를 제공하거나 지역사회에 공헌하여 지역주민의 삶의 질을 높이는 등 사회적 목적을 추구하면서 재화 및 서비스의 생산, 판매와 같은 영업활동을 하는 기업으로서 사회적기업육성법 제7조에 따라 고용 노동부 장관이 인증한 기업	사회적기업 육성법	고용 노동부
협동조합 (2012)	조합원의 필요에 의해 자발적으로 결성되어 공동으로 소유되고 민주적으로 운영되는 사업체. 그 중 사회적협동조합은 조합의 목적 자체가 지역주민들의 권익·복리 증진과 관련된 사업을 수행하거나 취약계층에게 사회서비스 또는 일자리를 제공하기 위한 것으로, 영리활동을 목적으로 하지 않는 것이 특징	협동조합 기본법	기획 재정부
마을기업 (2010)	지역주민이 각종 지역자원을 활용한 수익사업을 통해 공동의 지역문제를 해결하고, 소득 및 일자리를 창출하여 지역공동체 이익을 효과적으로 실현하기 위해 설립·운영하는 마을단위의 기업	마을기업육 성사업시행 지침	행정 안전부
자활기업 (2012)	지역자활센터의 자활근로사업을 통해 습득된 기술을 바탕으로 1인 혹은 2인 이상의 수급자 또는 저소득층 주민들이 생산자협동조합이나 공동사업자 형태로 운영되는 기업	국민기초생 활보장법	보건 복지부

## □ 코로나19로 확인된 사회적경제조직의 특성

### ○ 약점-위협요인(Weakness & Threat)

- (예비비 부족) 대부분의 사회적경제조직은 재무구조상 예비금(현금)을 충분히 보유하지 않음
- 예비비 축적이 가능한 상황에서도 사회적 목적 달성을 위해 소비하는 것을 선호하는 경향(특히 공공 재원에 의존하는 사회적경제조직은 공공자금을 정해진 목적 및 활동에 사용해야 하기 때문에 예비비 보유 불가)
- (기술개발에 소극적) 타 민간조직에 비해 재무예측, 국제화, 디지털 커뮤니케이션 등을 위한 기술개발에 소극적 대응
- (조직별 위기 취약성 상이) 업종별 수입원·규모·조직형태·위기 취약성이 상이한 사회적경제조직에 대한 일률적인 정책 접근 한계
- 사회적경제조직은 회원 및 설립자에게 이익을 분배 할 수없는 비영리 조직(협회, 재단 등)에서 이익의 일부를 분배 할 수 있는 조직(협동조합, 사회적기업 등)에 이르기까지 다양한 법적 형태 또는 지위를 보임
- (가시화 부족) 사회적경제조직이 자신의 사회적 가치를 객관화, 증명해 제시하는 임팩트 측정·평가·확산능력 부족

### ○ 강점-기회요인(Strength & Opportunity)

- (정책적 관심 증가) 민간의 자발적 기여가 필수적인 코로나19 위기를 겪으면서 사회적경제에 대한 정책 입안자의 관심 증가
- (행동능력 입증) 사회적경제조직은 풀뿌리 공동체에 가까워, 사회변화 수요를 가장 먼저 발견하고 조치 가능

## 2. 유형별 업종/지역 분포

□ 사회적경제기업 유형별 업종 분포: 그간의 진출분야 다각화 시도에도 불구하고 제조업·도소매 등 소규모 서비스업 중심으로 진출업종·분야가 제한적인 상황(관계부처 합동, 2020c)

○ 사회적기업('18년 기준)

- (유형) 일자리제공형(68.6%), 기타형(10.3%), 혼합형(10.0%), 사회서비스제공형(6.3%) 순(한국사회적기업진흥원, 2020a)

〈표 3〉 사회적기업 업종별 현황

문화예술	청소	환경	교육	사회복지	간병가사	관광운동	보육	보건	문화재	산림보전	고용	기타
245	204	114	183	115	96	48	15	16	9	9	8	1,061

〈표 4〉 사회적기업 법인형태별 현황

민법상법인	비영리				영리			
	비영리민간단체	사회복지법인	사회적협동조합	기타법인 및 단체	상법상 회사	농업회사법인	영농조합법인	협동조합
268	88	75	100	3	1,278	73	92	146

○ 협동조합('19년 기준)

- (업종) 업종별 비중(%): 도소매업(22.1), 교육서비스업(15.0), 농림어업(9.4), 예술·스포츠(9.0), 제조업(8.9), 협회 및 단체(6.5), 보건 및 사회복지(5.4), 출판·영상(3.9) 등(기획재정부, 2020)
- (유형) 사회서비스 분야 등 분야는 상대적으로 부족, 사회적협동조

합 비중은 '16년 대비 54.6% 증가

· ('16→'18) (일반)협동조합(4,514→6,166), 사회적협동조합(549→849), 연합회(37→35)

〈표 5〉 협동조합 업종별 분포현황

업종 유형	계	일반 식품	전통 식품	관광 체험	공예 품	문화 예술	교육	재활 용	유통 기업	의류 신발	물류 배송	사회 복지	에너지	기타
비율	100%	43.0%	14.4%	12.7%	5.7%	4.3%	4.1%	2.6%	1.4%	1.1%	0.8%	0.6%	0.4%	8.9%

〈표 6〉 협동조합 법인형태별 현황

구분	계	영농조합 법인	협동조합	주식회사	사단법인	농업회사 법인	영어조합 법인	사회적 협동조합	비법인	기타
비율	100%	39.6%	26.1%	20.2%	2.3%	3.1%	1.2%	0.6%	4.3%	2.5%

○ 마을기업('19년 기준)

- (업종) 일반식품·전통식품 등 지역농산물 가공·판매 업종이 전체의 58.4%(일반식품 42.8%, 전통식품 15.6%)를 차지(행정안전부, 2020)

○ 자활기업('17년 기준)

- (업종) 청소(24%), 집수리(17%), 돌봄(15%), 폐자원·음식물재활용 등  
- (법인) 개인사업자 65%, 주식회사, 유한회사, 협동조합 순으로 총 1,092개 기업운영

□ 지역별 분포

○ 지역공동체 중심의 경제활동을 중요시함에도 불구하고, 사회적경제기업의 고용은 수도권에 집중되는 경향이 있음(관계부처 합동, 2020a)  
- 사회적기업 고용자의 지역별 비중(% , '18): (수도권) 52.5, (비수도권) 47.5

- 비수도권 지역 간에도 사회적경제기업 수 등에서 격차가 발생
  - 시도별 인구 10만 명당 사회적기업 수(개, '19) : (강원) 7.20(최대), (대구) 2.75(최소)
- 사회적경제기업 유형별 지역 분포현황

〈표 7〉 사회적경제기업 유형별 지역별 분포현황

구 분	비 중	합계	사회적기업	협동조합	마을기업	자활기업
합계	100%	19,253	2,122	14,476	1,442	1,213
서울	21.3%	4,096	389	3,463	91	153
부산	5.2%	993	102	730	75	86
대구	4.2%	810	68	615	78	49
인천	3.4%	647	126	418	56	47
광주	5.1%	976	109	755	56	56
대전	3.7%	720	63	582	50	25
울산	2.0%	390	77	261	34	18
세종	0.7%	135	10	96	19	10
경기	17.2%	3,306	355	2,603	170	178
강원	5.7%	1,107	119	798	111	79
충북	3.6%	688	93	457	81	57
충남	4.4%	851	94	583	120	54
전북	6.6%	1,265	127	929	102	107
전남	5.5%	1,054	112	717	140	85
경북	5.3%	1,011	133	657	115	106
경남	4.5%	861	97	568	113	83
제주	1.8%	343	48	244	31	20

\* 출처: 지역 공동체의 사회적경제 추진역량 제고 방안(관계부처 합동, 2019)



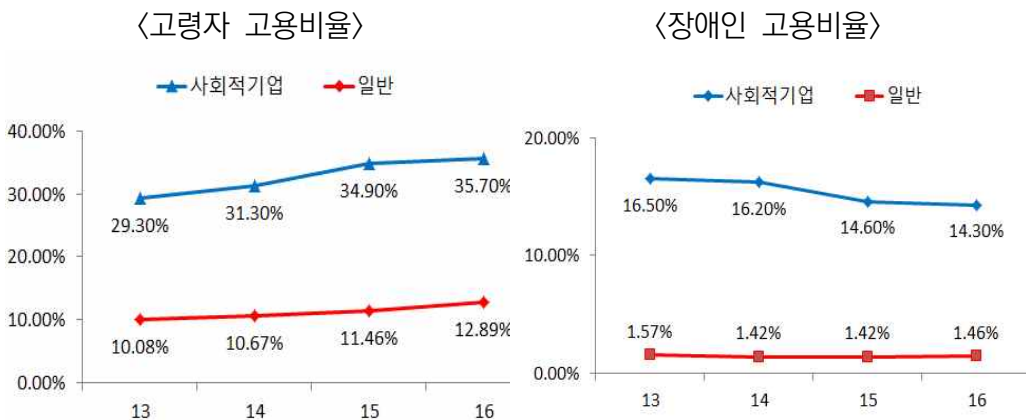
### 3. 재정/고용현황

#### □ 사회적경제기업 유형별 매출액 및 고용현황

##### ○ 사회적기업(관계부처 합동, 2018)

- (매출액) '17년 기준 사회적기업 총 매출액은 약 3.5조, 기업 당 평균 매출액은 19.3억
- (전체 고용) 전체 고용인원은 4.1만명, 평균 고용은 약 22명, 매출액 대비 고용은 1억당 2명(전체 사업체 평균 고용 5.4명, 매출액 대비 전체 사업체 1억당 0.4명, '16. 전국사업체조사)
- 고용인원(명) : ('12) 18,297 → ('15) 33,527 → ('17) 41,417
- 평균 고용인원(명): ('12) 24.4 → ('14) 23.0 → ('16) 23.7 → ('17) 22.1
- (취약계층 고용) 전체 고용인원 중 고령자, 장애인 등 취약계층 고용 비율은 60% 수준으로, 규모는 5년간 2배 이상 증가
- 취약계층 고용규모(명): ('07) 1,403 → ('12) 11,091 → ('17) 25,171
- 취약계층 구성('17년 기준): 고령자(58%), 장애인(23%), 저소득자(12%)

〈표 8〉 사회적기업 취약계층 고용비율

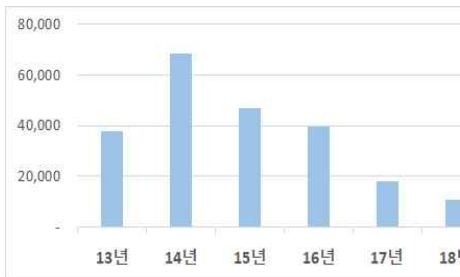


○ 협동조합('18년 기준)

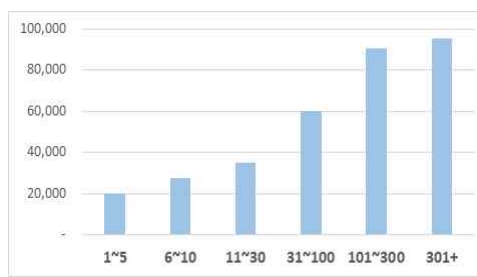
- (매출액) 운영중인 협동조합의 평균 조합원 수, 출자금, 매출액 등이 증가하는 등 운영·경영 성과도 개선 추세
- ('16→'18) 조합원수(61.6→67.0명), 출자금(47→57백만원), 매출액(2.7→3.7억원)

〈표 9〉 협동조합 매출액

〈설립연도 별 매출액 평균(만원)〉



〈조합원수 별 매출액 평균(만원)〉



- (전체 고용) 협동조합 총 피고용자(임금 근로자+유급형 임원)가 '18년 31,335명으로, '16년 대비(20,409명) 53.5% 증가(조합 당 평균 피고용자는 '16년 4.0명에서 '18년 4.4명으로 증가)
- 임금근로자 중 정규직 비율(66.0→70.8%), 월평균 임금(131.3→158.2만원), 고용보험 가입률(78.8→82.9%)이 증가하는 등 근로조건 개선
- (취약계층 고용) 임금근로자 중 장애인, 경력단절여성, 고령자 등 취약계층 비율이 소폭 하락하였으나, 취약계층 고용규모는 '16년 대비 46.7% 증가
- 취약계층 고용비율(%): ('14) 26.8 → ('16) 43.3 → ('18) 42.3
- 취약계층 고용인원(명): ('14) 1,787 → ('16) 7,662 → ('18) 11,243



## ○ 마을기업('18년 기준)

- (매출액) ('18년기준) 매출 1,645억원(평균 1.1억원) 기록
- (고용) 일자리 19,261개 창출(평균 12.9명)

〈표 10〉 마을기업 매출 및 고용현황

구분	2011년	2012년	2013년	2014년	2015년	2016년	2017년	2018년
매출 (억원)	196	492	736	1,003	1,183	1,266	1,599	1,645
일자리 (명)	3,145	6,533	10,117	10,218	11,500	16,101	17,438	19,261

## ○ 자활기업('17년 기준)

- (매출액) 총 2,399억원(기업당 2.2억원) 수준이나, 3개 전국기업의 매출액 1,615억원(중복집계 825억원)을 제외하면 지역자활기업 1개소당 매출액은 1.3억원 수준(보건복지부, 2018)
- (고용) 고용은 11,029명으로 기업당 10명 수준, 차상위·수급자 3,489명 고용 중
- 3개 전국기업이 5,685명 고용 중(중복1936명)임을 감안할 때 기업당 6.9명 고용 수준으로 영세

□ 사회적경제기업 유형별 현황 비교

〈표 11〉 사회적경제기업 유형별 비교

구 분	사회적기업	협동조합	마을기업	자활기업
소관부처	고용노동부	기획재정부	행정안전부	보건복지부
정의	취약계층에게 사회서비스 또는 일자리를 제공하거나 지역사회에 공헌하는 등의 사회적 목적을 추구하면서 재화 및 서비스의 생산·판매 등 영업활동을 하는 기업	재화 또는 용역의 구매·생산·판매·제공 등을 협동으로 영위함으로써 조합원의 권익을 향상하고 지역사회에 공헌하고자 하는 조직	지역주민이 각종 지역자원을 활용한 수익사업을 통해 공동의 지역문제를 해결하고, 소득 및 일자리를 창출하여 지역공동체 이익을 효과적으로 실현하기 위해 설립·운영하는 마을단위의 기업	2인 이상의 수급자 또는 차상위자가 상호 협력하여 조합 또는 공동 사업자의 형태로 탈빈곤을 위한 자활사업을 운영하는 업체
근거법령	사회적기업육성법	협동조합기본법	마을기업육성지침	국민기초생활보장법
시작연도	2007년	2012년	2011년 (시범사업: 2010)	2012년 (자활공동체: 2000년)
유형	일자리제공형, 사회서비스 제공형, 지역사회공헌형, 혼합형, 창·의·혁신형	일반협동조합, 사회적협동조합, 협동조합연합회, 사회적협동조합연합회, 이종간협동조합연합회	①관리기준에 따른 유형:예비마을기업, (1년차)신규 마을기업, (2년차)재지정 마을기업, (3년차)고도화 마을기업 ②목적기준에 따른 유형:청년마을기업, 재도약마을기업, 우수마을기업, 모두썸 마을기업, 신유형마을기업(도시재생형, 커뮤니티케어형, 지역특화형)	지역자활기업, 광역자활기업, 전국자활기업
전담 공공기관	한국사회적기업진흥원	한국사회적기업진흥원	-	한국자활복지개발원
중간지원 기관	권역별 통합지원기관 16개소 (사회적기업·협동조합 통합)	권역별 통합지원기관 16개소 (사회적기업·협동조합 통합)	권역별 마을기업지원센터 17개소	광역자활센터 17개소, 지역자활센터 245개소
기본계획 수립	5년/ 고용노동부	3년 / 기획재정부	-	-
실태조사	5년 / 고용노동부	2년 / 기획재정부	1년 / 행정안전부	-

\* 자료: 한국사회적기업진흥원(2020) 내부자료.

## 제2절 주요 지원 정책

### 1. 기본 지원정책

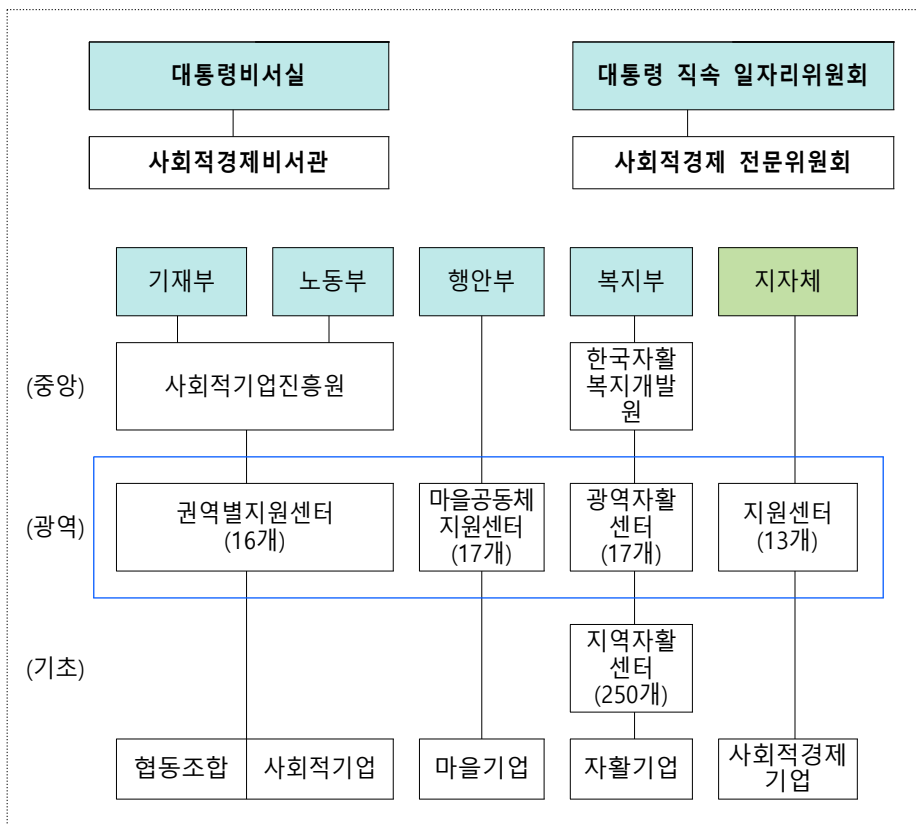
- 사회적경제 정책 및 제도화는 크게 중앙정부를 중심으로 한 관련법 제정, 정책 전달체계 정비, 발전전략 구축과 지방정부를 중심으로 한 조례, 지역별 사회적경제지원센터 조성 등으로 구분할 수 있음
- 중앙정부
  - (관련법) 사회적기업 육성법(2007, 고용노동부), 협동조합 기본법(2012, 기획재정부), 국민기초생활보장법(자활기업, 2000, 보건복지부), 마을기업 육성사업 시행지침(마을기업, 2011, 행정안전부) 등이 있음
  - 현재 국회에는 통합적인 사회적경제 생태계 활성화를 지원하기 위하여 사회적경제 3법(사회적경제 기본법, 사회적경제 기업 제품 구매촉진 및 판로지원에 관한 특별법, 사회적 가치 실현 기본법) 계류 중
- 지방정부
  - (조례) 지자체에서는 사회적경제 관련 조례 제정을 통해 자체적으로 법적 근거를 마련
    - 구매촉진 및 판로지원, 공공조달 등 세부적인 내용과 정도는 차이가 있으나, 광역자치단체 17곳 모두 사회적기업 육성지원이나 사회적경제 기본 조례를 제정
  - (광역·기초 지자체 사회적경제지원센터) 광역·기초지자체 단위의 조

례에 근거하여, 구청장/시장은 기존 사회적경제 관련 민간법인이나 단체에 위탁하는 방식 또는 별도의 독립 법인을 설립하는 방식으로 사회적경제 지원센터를 설치

- 통상적인 광역지자체 지원센터는 사회적경제 활성화 및 생태계 조성을 위한 제도 및 정책기획, 연구조사 등 광범위한 사업을 수행하며, 기초지자체 지원센터는 사회적경제기업 모델 발굴부터 사업화까지의 전 과정을 지원하는 세부적인 사업을 수행

#### □ 정책 전달체계

〈표 12 사회적경제 정책 전달체계〉



\*자료: 한국사회적기업진흥원(2020) 내부자료

## □ 주요 부처별 사회적경제 지원사업

〈표 13〉 부처별 주요 사회적경제 지원사업

부처	지원사업 내용
고용노동부	사회적기업 일자리 창출 / 사업개발비 지원 / 청년 등 사회적기업가 육성 / 사회적기업 성장지원센터 조성 / 사회적경제기업 판로지원 통합플랫폼 / 사회적기업 제품 공공기관 우선구매 / 모태펀드
중소벤처기업부	소상공인 협업 활성화 / 중소기업협동조합 활성화 / 소셜벤처 육성 / 소셜임팩트 펀드 / 사회적경제기업 정책자금 지원 / 소상공인 사회적경제기업 전용자금 / 사회적경제기업 특례보증
문화체육관광부	문화예술분야 사회적경제 활성화 지원 / 토요문화학교 운영 / 작은영화관 건립 / 작은미술관 조성 및 운영지원 / 작은도서관 독서문화프로그램 운영 / 스포츠클럽 육성 / 관광두레 조성
산업통상자원부	커뮤니티비즈니스 활성화(R&D) / 커뮤니티비즈니스 활성화(비R&D) / 사회적경제 혁신타운 / 디자인 주도 사회적기업 혁신역량 강화 / 사회적경제기업 해외진출 지원
보건복지부	자활기업 활성화 지원 / 사회서비스 분야 사회적경제 육성지원 / 사회적경제 연계 발달장애인 자조모임 활성화 / 지역사회 통합돌봄 선도사업
교육부	학교협동조합 활성화 / 인문사회연구소(문제해결형) 지원 / 대학 창업교육체제 구축 / 지역 평생교육 활성화 지원
국토교통부	도시재생 사업화 지원 / 도시재생지역 공동체 활성화(마을관리협동조합) / 사회주택
농림축산식품부	사회적 농업 활성화 지원 / 농촌 신활력플러스 사업 / 농촌 교육·문화·복지(축제·유학 포함) 지원
산림청	산림형 사회적기업 발굴·육성 / 산림일자리발전소 운영 / 신품종 생명자원 활용 공동체 활성화
행정안전부	마을기업 육성 / 지역주도형 청년일자리
금융위원회	신용보증기금 사회적경제 보증사업 / 사회적경제기업 평가시스템 구축
기획재정부 등	협동조합 활성화 / 과학기술인 협동조합 육성·지원 / 환경분야 사회적경제 육성 / 혁신적 기술 프로그램 / 어촌뉴딜 300
지자체	사회적경제 활성화를 위한 지자체 전담 조직 설립 / 주요 사회적경제기업 국·공유재산 사용료 인하 / 사회적기업 지방세 감면 등 재정·세제 혜택 강화 공급 활성화

\* 출처: 사회적경제 관련 주요사업 안내 (2019, 한국사회적기업진흥원)

□ 중앙정부의 사회적경제 발전전략

〈표 14〉 중앙부처 사회적경제 발전전략

연도	정책명	발표일	발표주체
2017	① 사회적경제 활성화 방안	10. 18	일자리위원회·관계부처 합동
	② 사회통합적 평창동계올림픽 유산(Legacy) 창출 방안	12. 22	관계부처 합동 문체부
2018	③ 사회적금융 활성화 방안	2. 8	관계부처 합동
	④ 소셜벤처 활성화를 통한 일자리 창출 방안	5. 16	관계부처 합동
	⑤ 사회적경제 인재양성 종합계획	7. 3	관계부처 합동
	⑥ 과학기술인 협동조합 2단계 혁신성장전략('18~'22)	7. 5	과학기술정보통신부
	⑦ 자활기업 활성화 대책	7. 26	보건복지부
	⑧ 지속가능한 도시재생을 위한 마을관리 협동조합 사업 추진방안	7. 26	국토교통부
	⑨ 사회적경제 활성화를 위한 학교 내 협동조합 지원계획	9. 6	교육부
	⑩ 사회적경제 활성화를 위한 저성장 시대의 따뜻한 성장동력 제3차 사회적기업 육성기본계획('18~'22)	11. 9	관계부처 합동
2019	⑪ 사회적경제 활성화를 위한 사회주택 활성화 방안	2. 19	국토교통부
	⑫ 사회적경제를 활용한 발달장애인 자조모임 활성화 지원 계획	3. 21	관계부처 합동
	⑬ 사회적 농업 확산을 위한 추진 전략	3. 25	농림축산식품부
	⑭ 복권기금의 사회적 가치 제고 방안	4. 26	기획재정부 복권위원회
	⑮ 사회적경제 활성화를 통한 문화서비스·일자리 창출방안	9. 3	일자리위원회·관계부처 합동
	⑯ 지역공동체의 사회적경제 추진역량 제고방안	11. 5	관계부처 합동
	⑰ 사회적경제와 연계한 농산어촌 활성화 방안	12. 5	관계부처 합동
	⑱ 사회적 가치 실현을 위한 공공부문의 추진전략	15	관계부처 합동
2020	⑲ 제3차 협동조합 기본계획	3. 31	기획재정부
	⑳ 환경분야 사회적경제 활성화를 통한 일자리 창출	7. 22	관계부처 합동
	㉑ 사회적경제기업 일자리 창출 지원방안	8. 13	관계부처 합동
	㉒ 사회적 가치 추구기업 성장촉진을 위한 현장 공감 규제애로 개선방안	10. 15	관계부처 합동





## □ 사회적경제기업 유형별 지원제도 비교

〈표 15〉 사회적경제기업 유형별 주요 지원제도

구 분	사회적기업	협동조합	마을기업	자활기업
세 제 지 원	법인세	3년간 100%, 이후 2년간 50% 감면	-	-
	소득세	3년간 100%, 이후 2년간 50% 감면	-	-
	취득세	50% 감면	-	-
	등록세	50% 감면	-	-
	부가가치세	사회적기업이 제공하는 의료보건 및 교육 영역에 대하여 부가가치세 면제	사회적협동조합이 제공하는 의료보건 및 교육 영역에 대하여 부가가치세 면제	-
	사회보험료	사업주 부담 4대 사회보험료 일부 지원(4년, 최대 50인)	-	탈수급자에 대한 4대보험 기업 부담금 전액 지원 (최대 2년, 자활기금 사용)
	재산세	25% 감면	-	-
재 정 지 원	개인 지방소득세	3년간 100%, 이후 2년간 50% 감면	-	-
	일반 인력	신규인력 인건비 지원(최저임금 기준, 사업주 부담 사회보험료 포함 / 예비 2년, 인증 3년, 최대 50인)	-	· 수급자: 최대 5년(2년까지 100%, 2년 초과시 50%) · 비수급자: 인정 후 초기 6개월, 3개월 100%, 이후 50%
	전문 인력	전문인력 고용인건비 지원(200~250만원 한도, 일부 자부담 / 예비 2년(1명), 인증 3년(2명))	-	· 최대 5년(1년 단위 재신청), 월 최대 250만원 · 사업비지원(전문가 사용 및 홍보비, 최대 3명)
	사업 개발비	기술개발, R&D, 마케팅 등 경영역량 향상을 위한 사업비 (연간 1억원(인증)(3년), 5천만원(예비)(2년))	-	인건비, 재료비, 임차료 등 사업운영비(지정마을기업 최대 1억원, 예비마을기업 최대 1천만원, 최대 3년) · 자활기업창업자금 (자활사업단 매출액의 60%) · 사업자금 융자(최대 1억원) · 기계설비비(최대 5천만원)
	시설비	사회적기업 설립에 필요한 부지 구입비·시설비 등 융자지원	유휴공간 매입비용 금융지원(건당 최대 5억원, 융자금리 3.5% 내외)	-
				인정 3년 이후 기계설비 구입 및 시설보강 사업비 (최대 5천만원)

구 분	사회적기업	협동조합	마을기업	자활기업	
기 타 지 원	공공구매	· 국가기관, 자치단체, 공공기관 대상 우선구매 권고 · 권역별 공공구매 지원기관 운영 및 상담 지원	국가기관, 자치단체, 공공기관 대상 우선구매 권고	-	국가기관, 자치단체, 공공기관 대상 우선구매 권고
	컨설팅	· 경영컨설팅(표준형:3~10백만원, 자율형: 제한 X) · 프로보노(재능기부뱅크)	-	· 유통·마케팅 역량지원 프로그램(한국MD협회 협업) · 신규마을기업 대상 역량교육(행안부 주관) · 상시 경영컨설팅	컨설팅 자부담금 지원
	시스템	통합정보시스템	협동조합 관리시스템 협동조합 홍보포털 시스템	-	자활정보시스템
	창업지원	· 사회적기업가 육성사업(창업공간, 자금, 사업비 및 인큐베이팅 지원) · 지역기반 정책연계 창업지원사업(공간, 자금, 교육, 정책연계 지원)	청년 등 협동조합 창업지원(선배협동조합과의 팀코칭 기반 팀빌딩, 사업화, 멘토링 및 팀당 최대 6,500천원 지원)	마을기업 설립희망자 교육	창업자금 지원(자활근로사업단에서 자활기업으로 전환 시 전환 인원에 따라 1/2 이상 100% 이내, 1/2 미만 70% 이내, 1/3 미만 50% 이내)
	판로지원	· 사회적경제 판로지원 통합플랫폼(e-store 36.5+), 오프라인 판매장(스토어 36.5) 입점 지원 · 사회적경제 박람회, 판촉전 개최	· 상품 개선 및 공동브랜드 상품 개발 지원 · 온오프라인 상품 입점을 위한 비용지원 · 유통채널 MD 파견 지원	· 유통지원센터 구축 · 역량 지원 프로그램 · 스타상품 발굴 · 박람회 및 직거래 장터	우수자활기업의 공공기관 쇼핑몰 입점 지원
	기금	-	-	-	자활기금
	공간지원	· 창업지원 공간(성장지원센터) 제공((예비)사회적기업 대상) · 국·공유지 임대 지원	창업지원 공간(성장지원센터) 제공(창업팀 및 사회적협동조합 대상)	지역혁신 거점공간 제공	· 국공유지 우선임대 · 전세점포 임대(기업 당 2억원까지, 최장 10년, 연 3.0% 이내)

\* 자료: 한국사회적기업진흥원(2020) 내부자료.

## 2. 코로나 이후 지원정책

□ 코로나19 여파로 피해를 입은 사회적경제기업을 위한 정부의 지원정책은 경영 및 고용지원, 금융지원, 세제지원으로 구분되어 추진됨

- 주요 사회적경제기업 정책 소관부처별로 기존 지원사업 확대, 행정기준 완화 등을 대상으로 한 선제적인 조치를 취함
- 한편, 코로나19 확산추세에 따른 한국의 관련 정책 대응 현황은 OECD 타 회원국들과 대체로 유사한 수준
  - OECD 국가들의 경우 긴급재정지원 및 행정부담 경감, 고용유지 지원, 보호장비 및 방역지원과 함께, 공공시장 접근성 강화 등 사회적경제기업의 매출확대를 위한 각종 제도개선, 구매캠페인 등 사회적경제기업을 위한 다양한 지원정책들을 추진
  - 우리나라의 경우, 중앙정부가 추진한 코로나19 피해 소상공인 점포 재개장 지원, 코로나19로 격리·입원한 근로자의 생계유지 및 소득 상실 등을 보전할 수 있는 생활지원비 지원, 코로나19 지역고용대응 등 특별지원<sup>1)</sup> 등과,
  - 지방정부에서 개별적으로 추진한 사회적경제 클라우드펀딩 프로젝트(대구시), 사회적경제기업 우선구매를 확대하기 위해 부서별 목표를 설정하여 관리하는 계약통제관 제도(인천시), 사회적경제 해외 판로지원(광주시) 등 다양한 형태의 지원방안이 시행

1) 소상공인, 중소기업 등 기업 지원사업의 틀 내에서 요건에 해당하는 사회적경제기업의 지원사업 수혜

〈표 16〉 코로나19 관련 사회적경제기업 주요 지원 정책

구분	주요 내용	대상
사회적기업 지원 (고용노동부)	<ul style="list-style-type: none"> <li>■ 일자리창출, 전문인력, 사회보험료 사업 월 지원금 선지급 허용</li> <li>■ 코로나19로 인한 경영악화로 고용유지조치(휴업, 고용유지지원금수령 등), 일시적 임금체불 발생 시 행정처분 면제</li> <li>■ 지역 자율 일자리창출사업 지원을 통해 경영이 어려운 기업에 추가지원(지자체 배정예산의 20% 범위 내)</li> <li>■ 코로나19로 휴업할 경우 지원금 지원 가능</li> <li>* 재정지원사업에 참여 중인 (예비)사회적기업이 코로나19로 휴업하고 참여 근로자에게 휴업수당을 지급할 경우 지원금 일부 지급</li> </ul>	사회적기업
협동조합 지원 (기획재정부)	<ul style="list-style-type: none"> <li>■ (사회적)협동조합 서면총회 한시적 허용</li> </ul>	협동조합 및 연합회
	<ul style="list-style-type: none"> <li>■ (사회적)협동조합 경영공시자료 입력기한 유예</li> </ul>	사회적협동조합 및 경영공시 대상 협동조합
마을기업 지원 (행정안전부)	<ul style="list-style-type: none"> <li>■ '20년도 마을기업 지정 시, 한해 사업비의 최대 30%까지 인건비와 토지·건물 임차료 사용 가능(20→30% 확대)</li> <li>■ 마을기업 지정 전 사전교육을 코로나19 이후 이수할 수 있도록 절차 완화</li> <li>■ 마을기업 제품 판촉을 위한 '상생장터' 권역별 개최</li> </ul>	마을기업
자활기업 지원 (보건복지부)	<ul style="list-style-type: none"> <li>■ 대면서비스를 제공하는 자활기업에 마스크, 손소독제 지원 및 사업장 방역 소독 지원</li> <li>■ 피해기업에 대해 한시적 인건비 지원, 긴급자금 대출 등 자활기금 적극 집행 독려</li> <li>■ 경영난 극복을 위해 지자체별 자활기업 명단 공유 및 구매 촉구</li> </ul>	자활기업

- 기존의 사회적경제기업 대상 금융지원 외에 코로나19 대응 중소기업·소상공인 대상 정책자금 공급계획에서 사회적경제기업이 불리하지 않도록 대응
  - 특히, 코로나19로 긴급하게 시행된 중소기업 긴급경영안정자금(중소벤처기업진흥공단) 지원 시 사회적경제기업 총액목표제를 운영하고 우대금리 0.1%p 차감 적용함

〈표 17〉 사회적경제기업 전용 금융지원 정책

구분	주요 내용	대상
대출	<ul style="list-style-type: none"> <li>■ (중소벤처기업진흥공단) 중소기업 긴급경영안정자금 지원</li> <li>* 600억원 규모로 사회적경제기업 대상 총액목표제 운영</li> <li>* 사회적경제기업에 대해 우대금리 0.1%p 차감 적용</li> </ul>	중소기업 기준에 해당하는 (예비)사회적기업, 협동조합, 마을기업, 자활기업
	<ul style="list-style-type: none"> <li>■ (소상공인시장진흥공단) 사회적경제기업 전용자금 지원</li> <li>* 기업당 최대 10억원(운전자금 연간 2억원 이내)</li> </ul>	소상공인 기준에 해당하는 (예비)사회적기업, 협동조합, 마을기업, 자활기업
보증	<ul style="list-style-type: none"> <li>■ (신용보증기금) 사회적기업 나눔보증, 협동조합 희망보증</li> <li>* 기업당 최대 3억원, 보증비율 100%, 보증료율 0.5%</li> </ul>	(예비)사회적기업, (사회적)협동조합,
	<ul style="list-style-type: none"> <li>■ (신용보증기금) 마을기업 두레보증, 자활기업 초록보증</li> <li>* 기업당 최대 1억원, 보증비율 100%, 보증료율 0.5%</li> </ul>	마을기업, 자활기업
	<ul style="list-style-type: none"> <li>■ (지역신용보증재단) 사회적경제기업 특례보증</li> <li>* 기업당 최대 4억원, 보증비율 100%, 보증료율 0.5%</li> </ul>	(예비)사회적기업, (사회적)협동조합, 마을기업, 자활기업
	<ul style="list-style-type: none"> <li>■ (기술보증기금) 소셜벤처 임팩트 보증</li> <li>* 100% 전액 보증, 보증료 0.5%p 감면</li> </ul>	소셜벤처기업 판별기준에 따른 사회적 및 혁신성장성 판별표 평가점수가 각각 70점 이상인 기업

- 그 외에는 소상공인, 중소기업 등 기업 지원사업의 틀 내에서 요건에 해당하는 사회적경제기업이 신청하고 지원받는 방식으로 시행됨
- 초기의 정책 수요가 긴급한 ‘자금지원2)’으로 집중되면서 추경 편성을 통한 정책자금 규모 확대 및 조기집행 독려, 신속한 처리를 위한 절차 개선 등도 강구됨
- (소상공인시장진흥공단) 정책자금 지원대상 확인서 온라인 발급 등
- (지역신용보증재단) 3천만원 이하 소액보증은 최소요건만 심사, 16개 재단별 소액보증 신속심사(fast-track)팀 별도 신설, 민간역량을 활용한 위탁보증(지역신보→취급은행) 확대

〈표 18〉 코로나19 관련 중앙정부의 기업 지원 정책

분야	구분	주요 내용	대상
경영 및 고용 지원	사업주 지원	<ul style="list-style-type: none"> <li>■ 코로나19 관련 영세사업장 일자리안정자금 추가 지원</li> <li>- 4개월간(2~5월) 한시적으로 기존 일자리 안정자금에 추가지원금을 합산하여 지급</li> </ul>	30인 미만 근로자를 고용 중인 사업주
		<ul style="list-style-type: none"> <li>■ 코로나19 피해기업 고용유지지원금 지원</li> <li>- 매출액, 생산량 감소 등 고용조정이 불가피하게 된 사업주가 부분휴업, 휴직 등 고용유지 조치를 하는 경우 인건비 지원</li> </ul>	고용유지조치(휴업, 휴직)를 실시한 사업주
		<ul style="list-style-type: none"> <li>■ 코로나19로 인한 격리·입원 근로자에게 유급 휴가를 부여한 사업주에 대한 유급휴가비용 지원</li> </ul>	보건소가 격리·입원치료를 통지한 근로자에게 유급휴가를 제공한 사업주
		<ul style="list-style-type: none"> <li>■ 코로나19 피해 소상공인 점포 재개장 지원</li> <li>- 코로나19 확진자 방문 등에 따라 매출 감소 등 피해를 입은 점포에 대해 재개장에 필요한 재료비, 홍보·마케팅비, 공과금·관리비 등 지원(300만원 한도)</li> </ul>	소상공인

- 2) 한국사회적기업진흥원 ‘사회적경제기업 경기동향조사’ 결과, 기업들에게 가장 시급한 정책은 자금지원(1차 62.3%, 2차 60.9%)이었으며, 판로지원(1차 28.8% → 6차 36.2%) 수요는 지속적으로 증가하였음

분야	구분	주요 내용	대상
		<ul style="list-style-type: none"> <li>■ 코로나19 피해 확산 대비 소상공인 폐업 점포 지원사업 확대(11,000→19,200개 점포)</li> <li>- 점포 철거 및 원상복구에 필요한 비용지원(200만원), 사업정리에 필요한 전문 컨설팅 제공(180만원)</li> </ul>	폐업(예정) 소상공인
		<ul style="list-style-type: none"> <li>■ 소상공인 임대료 지원 3종 세트</li> <li>- 민간의 '착한임대인'이 소상공인 임차로 인하시, 정부가 절반을 분담</li> <li>- 중앙정부·지자체 등 정부 소유재산의 소상공인 임차인에 대해 임대료를 대폭 인하</li> <li>- 공공기관(103개)의 소유재산의 소상공인(중소기업 포함) 임차인에 대해서도 임대료 인하</li> </ul>	소상공인
		<ul style="list-style-type: none"> <li>■ '관광·공연업 등 특별고용지원 업종 지정 고시' 제정</li> <li>- 특별고용지원 업종에 대한 고용유지지원금 지원수준 상향(사업주가 지급한 인건비의 75→90%)</li> </ul>	여행업, 관광숙박업, 관광운송업, 공연업 등 4개 업종
		<ul style="list-style-type: none"> <li>■ '항공기취급업 등 특별고용지원 업종 지정 고시' 제정</li> <li>- 특별고용지원 업종에 대한 고용유지지원금 지원수준 상향(사업주가 지급한 인건비의 75→90%)</li> </ul>	항공기취급업, 면세점 전시·국제회의업, 공항버스 등 4개 업종
	근로자 지원	<ul style="list-style-type: none"> <li>■ 코로나19로 인한 일시적 영업중단에 대한 휴업수당 지원</li> </ul>	근로자 5인 이상 사업장에서 휴업·휴직 명령을 받은 근로자
		<ul style="list-style-type: none"> <li>■ 코로나19로 격리·입원한 근로자의 생계유지 및 소득상실 등을 보전할 수 있는 생활지원비 지원</li> </ul>	보건소의 격리·입원치료 또는 격리해제 통지를 받은 근로자 중 유급휴가비용을 지원받지 않은 근로자
		<ul style="list-style-type: none"> <li>■ 코로나19 확산으로 어려움을 겪는 근로자의 생계 안정을 위해 생활안정자금 융자 소득요건 한시적 완화(~7.31.)</li> </ul>	저소득 근로자, 특수형태근로종사자
		<ul style="list-style-type: none"> <li>■ 코로나19 관련 가족돌봄비용 긴급지원</li> <li>- 어린이집, 유치원, 학교가 휴원·휴교·개학연기하여 자녀 돌봄이 필요하거나 가족을 돌볼 필요가 있어 가족 돌봄휴가를 사용한 근로자</li> </ul>	만 8세 이하 또는 초등학교 2학년 이하 및 3학년 재학의 등교 개학 전까지 무급휴가 사용 시 지원

분야	구분	주요 내용	대상
		에게 돌봄비용 지원	
		<ul style="list-style-type: none"> <li>■ 코로나19로 인한 아동 양육가구의 경제적 부담을 줄이기 위해 아동돌봄쿠폰(아동양육 한시 지원) 지원</li> </ul>	3월 기준 만 7세 미만으로 아동수당을 수급 중이거나 수급하게 될 아동
		<ul style="list-style-type: none"> <li>■ 코로나19 지역고용대응 등 특별지원                             <ul style="list-style-type: none"> <li>- 영세사업장 무급휴직 근로자, 특수고용형태근로자·프리랜서 등 고용·생활안정 지원</li> </ul> </li> </ul>	2.23. 이후 5월 이상 무급휴직 실시 사업장에서 동 기간 무급휴직한 고용보험 가입 근로자, 5월 이상 일을 못하거나 월 소득이 25% 이상 감소한 특수고용형태근로자·프리랜서
		<ul style="list-style-type: none"> <li>■ 코로나19 긴급 고용안정지원금 지원                             <ul style="list-style-type: none"> <li>- 코로나19로 인해 소득·매출이 감소하였지만 고용보험의 보호를 받지 못한 취약계층의 생계안정 도모</li> </ul> </li> </ul>	① 3~4월 사이 소득·매출이 감소한 일정 소득 이하의 특고·프리랜서 및 영세 자영업자 ② 3~5월 사이 무급휴직한 근로자
금융 지원	대출 (일반기업)	<ul style="list-style-type: none"> <li>■ (중소벤처기업진흥공단) 중소기업 긴급경영안정자금 지원</li> </ul>	중소기업
		<ul style="list-style-type: none"> <li>■ (소상공인시장진흥공단) 소상공인 경영안정자금</li> </ul>	소상공인
	보증 (일반기업)	<ul style="list-style-type: none"> <li>■ (신용보증기금) 우대보증 프로그램                             <ul style="list-style-type: none"> <li>* 보증비율 상향(85→90%), 보증료율 최대 0.2%p 차감, 심사절차간소화</li> </ul> </li> </ul>	중소기업, 소상공인
		<ul style="list-style-type: none"> <li>■ (기술보증기금) 특례보증 프로그램                             <ul style="list-style-type: none"> <li>* 기업당 최대 3억원, 보증비율 상향(85→95%), 보증료율 1.0%</li> </ul> </li> </ul>	중소기업, 소상공인
		<ul style="list-style-type: none"> <li>■ (지역신용보증재단) 특례보증 프로그램                             <ul style="list-style-type: none"> <li>* 기업당 최대 0.7억원, 보증비율 상향(85→100%), 보증료율 0.8%</li> </ul> </li> </ul>	소상공인
		<ul style="list-style-type: none"> <li>■ (신보·기보·지역신보) 신속·전액보증 프로그램                             <ul style="list-style-type: none"> <li>* 기업당 최대 5천만원, 보증비율 100%, 보증료율 0.5% 감면 및 간이심사절차 적용</li> </ul> </li> </ul>	연매출 1억원 이하 중소기업 및 소상공인
세제 지원	국세	<ul style="list-style-type: none"> <li>■ 신고·납부 및 징수 유예 최대 9개월</li> <li>■ 체납처분 유예 최대 1년</li> </ul>	코로나19 피해 기업



분야	구분	주요 내용	대상
		<ul style="list-style-type: none"> <li>■ 환급금 조기지급</li> <li>■ 세무조사 착수 중단</li> </ul>	
	지방세	<ul style="list-style-type: none"> <li>■ 신고·납부 및 징수 유예 최대 1년</li> <li>■ 체납처분 유예 최대 1년</li> <li>■ 환급금 조기지급</li> <li>■ 세무조사 일정기간 유예</li> </ul>	코로나19 피해 기업

□ 코로나19 확산이 장기화되면서 비대면 판로 개척, 공공조달 확대 등 매출 증대를 위한 판로지원 수요가 증가하고, 그에 대한 다각적인 정책 대응방안도 모색됨

- 경영난을 겪는 기업을 지원하기 위해 국가/지방계약법 시행령을 개정하여 코로나19 대응에 필요한 수의계약 체결을 가능하게 하였고, 입찰·계약보증금 등의 기업부담 완화 등 제도적 조치가 시행됨
- 또한 사회적경제기업의 판로지원을 위한 온·오프라인 프로모션을 확대하는 한편, 공동판로 개척 및 협업 활성화를 위한 지원사업을 추진하고 있음
  - (사회적기업진흥원) ① 코로나19 극복을 위한 온라인(e-store 36.5+) 기획전 및 프로모션 ② 협력 유통채널(우체국, TV홈쇼핑, 네이버해피빈 등)을 연계한 비대면 판로지원 ③ 코로나19 대응 사회적경제 기획전 ‘상생마켓’ 지원(두레생협·한살림생협) 등
- 지자체 차원에서도 사회적경제기업 전담 상담창구를 운영하거나 지역 금융기관 등과 연계한 특별 금융지원을 추진하면서 코로나19 대응을 위한 관련 물품 구매, 온·오프라인 판매 확대를 위한 프로모션 지원 등의 구체적인 노력들도 다양하게 이뤄짐

〈표 19〉 코로나19 관련 지자체 및 지역의 주요 대응사례

구분	주요 내용
서울특별시	<ul style="list-style-type: none"> <li>■ 사회투자기금 코로나19 특별용자 지원(총 119억원)</li> <li>■ 재정지원사업 대상 사회적경제기업 선정 시 피해가 큰 기업부터 우선 선발</li> <li>■ 공공구매 목표액 중 물품구매 300억원의 50%를 4월 중 조기구매</li> <li>■ 코로나19 피해 접수부터 금융·세제·지원정책과 관련한 상담을 할 수 있는 사회적경제기업 전담 상담창구 운영</li> </ul>
부산광역시	<ul style="list-style-type: none"> <li>■ 사회적경제 소셜릴레이 ‘핸드인핸드 캠페인’ 개최, 부산시를 시작으로 지명 받은 기관이 핸드인핸드 박스(사회적경제기업 제품)를 구매하고 다시 지명하는 소셜릴레이 진행</li> <li>■ 사회적경제기업 총 융자금모(10→20억원) 및 기업당 지원한도(3→4천만원) 등 융자자원을 확대하고 부산시가 이자 일부를 이차보전으로 지원</li> <li>■ 1년간 2,500대의 부산 시내버스 내부 광고판에 우수 사회적경제기업 제품을 중점 소개</li> </ul>
대구광역시	<ul style="list-style-type: none"> <li>■ 사회적경제 크라우드펀딩 프로젝트를 통해 모인 후원금으로 사회적경제기업 제품을 구매하여 노숙인, 빈곤가정 등 취약계층에게 전달</li> <li>■ 대구사회적경제가치연대(대구 사회적경제 코로나19 대책TF) 기금을 통해 코로나19 피해 사회적경제기업에 대한 인건비 일부 지원</li> <li>■ 매출 감소가 심각한 사회적경제기업에 대해 온·오프라인 프로모션 행사 및 디자인 개선, 제조분야 상품 개발비 지원</li> <li>■ 코로나19 극복 지역업체 살리기 마켓으로 사회적경제기업과 소비자간 직거래 지원</li> </ul>
인천광역시	<ul style="list-style-type: none"> <li>■ 사회적경제기업제품 우선구매를 확대하기 위해 부서별 목표를 설정하여 관리하는 계약통제관 제도 신설</li> <li>■ 사회적경제기업 금융지원 이차보전을 통해 사회적기업·협동조합 3억원, 마을·자활기업 1억원 이내 한도에서 인천시 이차보전 2%, 기간 3년 지원</li> <li>■ ‘인천e음물’ 내 생활방역·청소 등 서비스분야 사회적경제기업 입점 지원</li> </ul>
광주광역시	<ul style="list-style-type: none"> <li>■ 사회적경제 해외 판로 지원사업을 통해 내수시장에 어려움을 겪는 사회적경제기업의 해외 판로 확대를 지원(기업당 최대 8백만원)</li> <li>■ 사회적경제기업이 코로나19 피해극복 자금마련을 위한 크라우드 펀딩 참여 시 중개플랫폼 이용수수료 및 프로젝트 온·오프라인 홍보 지원(광산구)</li> <li>■ 코로나19 피해 소상공인 지원 특례보증으로 광주시가 1년간 이자 및 수수료 지원(무담보·무이자·무보증료)</li> </ul>



구분	주요 내용
	<ul style="list-style-type: none"> <li>▪ '20.5월~10월 중소기업육성기금 특별회계 자금의 만기상환일이 도래하는 중소기업을 대상으로 만기연장(6개월) 지원</li> </ul>
대전광역시	<ul style="list-style-type: none"> <li>▪ 대전청사 야외광장에 사회적경제기업 장터 개최 지원</li> <li>▪ 마을기업 긴급자금 지원을 통해 전문가 경영컨설팅, 공동판매를 위한 브랜드 개발, 마을기업 간 연계·협력사업, 판로개척, 홍보 등 지원</li> <li>▪ '우리함께 가치가게' 판매전 개최(22개 사회적경제기업 참여)</li> </ul>
울산광역시	<ul style="list-style-type: none"> <li>▪ 코로나19 피해점포 소상공인 지원</li> </ul>
세종특별자치시	<ul style="list-style-type: none"> <li>▪ 사회투자자금을 통해 코로나19로 피해를 입은 사회적경제기업에 운전자금 융자 지원</li> </ul>
경기도	<ul style="list-style-type: none"> <li>▪ 사회적경제기업 긴급지원(5억원 규모)으로 시·군별 최대 2천만원을 지원하여 판매의 어려움을 겪는 사회적경제기업 물품 구매</li> <li>▪ 사회적경제기업 긴급융자(100억원 규모)로 경기도와 17개 지역신협이 함께 추진하여 융자한도 증액, 장기저리 융자 상품 확대</li> <li>▪ 사회적경제기업 보증서 확대 발급(기업당 최대 3억원, 60억원 규모)</li> </ul>
강원도	<ul style="list-style-type: none"> <li>▪ 도내 사회적경제기업이 활용할 수 있는 지원, 지역 금융기관 지원내용, 도내 소득·방역 가능 사회적경제기업 등 안내</li> <li>▪ 소상공인 및 사회적경제기업 대상 방역·소득 및 손소독제 배부 지원</li> </ul>
충청북도	<ul style="list-style-type: none"> <li>▪ 사회적경제기업의 온라인 판로확대를 위해 우체국쇼핑몰 입점 지원</li> </ul>
충청남도	<ul style="list-style-type: none"> <li>▪ 충남형 사회적경제기업 운용을 개시하여 기업의 사회적 가치를 중심으로 한 대출 심사 진행, 신협을 통해 향후 3년간 200억원을 1.0% 안팎의 저금리로 대출</li> <li>▪ 사회적경제기업 피해상담창구를 운영하여 세무·노무 등 분야별 전문상담 지원</li> </ul>
전라북도	<ul style="list-style-type: none"> <li>▪ '20년도 사회적기업 사업개발비 사업비 8억4천만원 전액 지원</li> <li>▪ 사회적경제기업을 대상으로 중소기업 육성기금 융자 거치기간 1년 연장, 이차보전 지원</li> <li>▪ 우체국쇼핑몰에서 사용 가능한 전라북도 사회적경제기업 제품 할인쿠폰 이벤트를 진행, 110여 개 농수산물과 가공식품을 최대 20% 할인 판매</li> <li>▪ 사회적경제기업의 홈쇼핑 방송 진출을 위해 기업당 방송비용과 인서트 동영상 제작 지원</li> </ul>

구분	주요 내용
전라남도	<ul style="list-style-type: none"> <li>■ 우체국쇼핑몰에 전남사회적경제기업 전용 브랜드관을 개설하여 매출에 어려움을 겪는 사회적경제기업을 위한 비대면 판로 지원</li> <li>■ 혁신도시 이전기관 14곳과 전라남도, 광주시 등이 협력하여 공공구매 플랫폼인 '모이세'를 개설, 광주·전남지역 소재 사회적경제기업의 제품·서비스 제공</li> </ul>
경상북도	<ul style="list-style-type: none"> <li>■ 우체국쇼핑몰에 경북사회적경제기업 전용 브랜드관을 개설하여 사회적경제 온라인 특별판매전 진행(40% 기획 할인행사)</li> <li>■ 온라인 쇼핑몰에 등록하지 못하는 기업은 경상북도와 우선구매 등 협약을 체결한 공공·민간기업과 연계한 오프라인 기획전 진행(최대 40% 할인판매)</li> <li>■ 소셜크라우드 펀딩('힘내라! 대구경북! 의리의리한 펀딩') 전용관을 개설하여 의료진과 현장 자원인력, 복지사각지대 취약계층에게 사회적경제기업 상품 등 기부 지원</li> </ul>
경상남도	<ul style="list-style-type: none"> <li>■ 경남 사회적경제기업 활성화를 위해 1억원 지원(한국남동발전), 우체국쇼핑몰에 경남 사회적경제기업 전용 브랜드관 개설 등 우수상품 홍보(한국우편사업진흥원)</li> <li>■ 소상공인 희망드림 패키지로 저신용·저소득 소상공인과 전년 동기 대비 매출이 20% 이상 감소한 소상공인을 대상으로 경영환경개선, 금융컨설팅 등 지원(경남신보재단)</li> <li>■ 여행업 위기극복 프로젝트를 통해 경남 소재 여행업체를 대상으로 10명 내외 소규모 관광객 대상의 여행상품 개발에 대해 기업당 인센티브 1백만원 지원</li> </ul>
제주특별자치도	<ul style="list-style-type: none"> <li>■ 사회적경제기업의 제품과 서비스 특성에 따른 자체 온·오프라인 프로모션 운영 지원</li> <li>■ 사회적경제기업 협동화 사업을 통해 코로나19로 인한 지역사회 문제를 함께 해결할 수 있는 기업 간 협업사업의 개발·실행을 지원</li> </ul>

### 3. OECD 국가들의 코로나19 관련 지원정책

#### □ OECD 국가의 코로나19 관련 사회적경제 지원정책

- (고정지출비용 지원) 일반 기업에 제공되는 지원 혜택 이외에 사회적경제조직을 대상으로 보조금, 대출 등을 통해 긴급한 고정지출비용 특별 지원정책 실시
  - (프랑스) 2백만 유로 규모의 연대 및 직근성 기금(Solidarity and Proximity Fund, 2백만 유로)을 조성하여, 사회연대경제조직에 상환 이연 가능한 중단기 대출 지원(누벨 아키텐느(New Aquitaine) 지역)
- (세금납부유예 등 행정완화) 각종 세금(지방세, 부가세, 소득세 등) 및 사회보장기여금 납부유예, 공공건물 임차료 인하, 행정서류 제출기한 조정 등 행정부담 완화
- (고용지원) 일시적인 수요 감소에도 고용을 지속 유지하도록 근로시간 조정 지원, 코로나19로 인한 실업수당 지급
  - (스페인) 사회적경제기업이 다양한 법인격에 걸쳐 있는 상황을 감안, 모든 사회적경제조직이 다른 기업과 동일한 조건에서 단기/일시적 실업 지원제도(ERTES)를 이용할 수 있도록 조정
- (정책정보 제공) 이용 가능한 지원사업 및 자격 기준을 잘 알 수 있도록 정책정보 접근성 강화
- (시민사회와의 협력촉진) 사회적경제와 他 민간 부문, 시민 등 이해관계자 간의 협력을 촉진하는 도구 개발을 지원
  - (벨기에) 코로나19 위기 지원 플랫폼(#OurCityHelps)을 통해 사회적경제조직들이 전국의 자원봉사자를 확인하고 도움을 요청할 수

## 있도록 지원

- (의료보호장비 배포) 보건 및 의료 부문 종사자들을 우선으로, 손 소독제, 마스크 등 같은 개인보호 장비를 사회적경제조직에 배포
- (기술개발 지원) 코로나19 위기 후 변화된 환경에서 사회적경제조직이 재택근무를 더 잘 활용하고, 새로운 비즈니스 모델을 개발하도록 다양한 지원과 조언 제공
  - (독일) 연방정부가 코로나19 관련 48개 (사회)문제를 해결하는 프로젝트(#WirVsVirus 해커톤)를 진행하면서 관련 사회적경제조직의 (업무) 디지털화 과정을 지원
- (재정지원사업 접근성 강화) 위기 이후 환경에 대비하는 비즈니스 모델 재구성 등을 위한 보조금, 대출 및 기타 금융 서비스를 제공
- (시장접근성 강화) 제품·서비스 판매에 어려움을 겪고 있는 일부 업종 (예 :接客업, 컨설팅 등) 기업이 공공조달의 공급자로서 시장에 참여할 수 있는 기회 부여
  - (캐나다 퀘벡) 사회적경제기업을 대상으로 코로나19 관련 중소기업 지원사업 위탁사업 공모(1백만 캐나다 달러)
- (부처 간 업무조율) 사회적경제조직을 담당하는 정부부처 간 정책중복 방지 및 행정효율성을 위한 업무조율 강화
  - (스페인) 단기간에 산발적으로 만들어진 중복 지원사업이 수혜기업에 혼란을 야기하는 문제를 해결하기 위해 부처 간 업무 조정위원회, 여러 단위의 정부 간 협업을 지원하기 위한 지역 간 위원회 설치
- (사회적경제의 가시성·인식 확대) 정부가 지역 기업과 연대 경제를 지원하는 것에 대한 소비자 교육을 실시하고, 지역 소비를 촉진
  - (캐나다 퀘벡) 파란 바구니(Le Panier Bleu) 계획을 통해 정부가

지역 생산자에게 온라인 링크를 만들어 주고, 퀵백 주민들이 지역  
생산물을 직접 구매하도록 장려

- (공공조달 강화) 코로나19 위기 극복을 위해 지속가능하고 포용적인  
사회적 조달 등 공공조달 강화
  - 공공조달을 통해 녹색, 포용적 성장과 지속가능목표(SDGs) 달성
    - (독일) 코로나19 경제 위기 회복을 위한 녹색, 환경 친화적 발전사  
업(2년간 1,300억 유로) 추진
- (사회혁신촉진 및 비즈니스 모델 강화) 사회혁신과 실험을 장려하고  
우수사례의 국제화, 규모화 지원
  - (사회혁신) 새로운 실험의 위험을 줄이고 협업을 촉진하며 시제품  
개발을 활성화할 수 있는 전용자금 및 정책 지원
    - (아일랜드) 5백만 유로의 펀드(Innovate Together) 조성, 코로나  
19와 관련된 사회, 환경 문제 해결 관련 비영리단체에 보조금 지원
- (공동의 비전 개발 및 협업 촉진) 코로나19 위기 후 시대를 준비하기  
위한 전략적 토론 등 다양한 부처·지방정부의 관련 논의에 사회적경제  
조직 참여 활성화
  - (벨기에) 사회적경제조직 등 180개 기업 대표와 연구원 100명으로  
구성된 벨기에의 Resilience Management Group이 제안한 ‘지속  
가능하고 포용적인 성장을 위한 200가지 방안’의 정책 반영
  - (카탈리스트2030) 131개국 카탈리스트2030(아쇼카·슈밥·스콜재단 등  
세계 우수 유관기관들이 사회연대경제 네트워크의 우산조직) 회원  
조직(1,600개 이상)의 4,000명 이상이 지난 3개월 간 공동으로 작업  
하여 코로나19 시대 위기 극복 방안(“위기에서 기회로” 보고서) 발표

□ OECD 국가 및 한국의 코로나19 관련 사회적경제 지원정책 비교

〈표 20〉 OECD와 한국의 코로나19 대응정책 비교

구분	OECD			한 국 (예시)
	확산 초기	확산 중기	WITH & POST코로나	
재정 지원	보조금·대출 (고정지출 비용지원)	신용보증 등을 통한 금융접근성 제고	보조금·대출 (비즈니스 모델개발, 사회혁신· 스케일업 비용지원)	<p>▶ 각종 정책자금 대출 및 신용 보증 지원</p> <p>- (대출)중소기업 긴급경영안정자금, 사회적경제기업 전용자금,</p> <p>- (보증지원) 사회적기업 나눔보증, 협동조합 희망보증, 마을기업 두레 보증, 자활기업 초록보증, 사회적경제 기업 특례보증, 소셜벤처 임팩트 보증 등</p>
행정 부담 경감	공공 공간 임차료 인하, 세금, 사회보장 기여금 납부유예		-	<p>▶ 국세,지방세 신고·납부 및 징수유예 (최대 9개월/1년),체납처분 유예 (최대 1년)</p> <p>▶ 중앙정부·지자체 등 정부 소유재산 의 소상공인 임차인 임대료 인하</p>
공공 시장 접근 지원	-	공공조달의 공급자로 사회적경제를 참여시키는 이례적인 기회 부여	사회적,녹색화 조향을 통합하는 공공조달 계획 추진	<p>▶ 코로나 대응에 필요한 공공 부문 수의계약 체결 확대</p> <p>▶ 입찰·계약보증금 등의 기업부담완화</p>
고용 유지	근로자 보호를 위한 일자리 유지 및		-	▶ 사회적기업 재정지원사업 (일자리창출, 전문인력,사회보



구분	OECD			한 국 (예시)
	확산 초기	확산 중기	WITH & POST코로나	
	실업 지원			<p>험료) 지원금 선지급</p> <p>▶ 고용유지조치(휴업, 고용유지지원금 등), 일시적 임금체불 발생 시 행정처분 면제</p>
사업 지원	지원사업 정보제공, 고용주로서 코로나19에 대응하는 가이드 제공	온라인 역량 개발 등 경영관리에 필요한 기술 개발 지원	사회적경제조직의 임팩트 자체평가 도구 개발	<p>▶ 사회적경제기업이 이용 가능한 코로나19 관련 지원정책 안내,</p> <p>▶ 사회적가치지표(SVI)개발 측정 지원</p>
협력 촉진	행동을 유도하는 온라인토론 → 사회적경제 조직과의 협업수단 생산	다양한 정책과 새로운 파트너십 개발 간 조정 강화 → 새로운 솔루션과 사회혁신모색	포용적이고 지속가능한 지역개발 모델로의 전환을 위한 전략적토론에 사회적경제 참여	<p>▲ 일자리위원회 산하 사회적경제 전문위원회, 민-관 공동정책포럼 등 다양한 형태의 논의 및 정책 협의 진행</p>
가시성 강화	-	홍보, 우선구매 캠페인, 사회적 임팩트 측정을 통한 사회적경제에 대한 가시성 강화 지원		<p>▶ 바이소셜 캠페인 등 사회적경제 기업 구매 활성화 캠페인 진행</p>
안전 관리	특정 분야(업종) 사회적경제 활동가에게 개인 보호장비 배포		-	<p>▶ 대면서비스를 제공하는 자활 기업에 마스크, 손소독제 지원 및 사업장 방역 소독 지원</p>

## □ 한국의 정책과 비교

- 코로나19 확산추세에 따른 한국의 관련 정책 대응 현황은 OECD 타 회원국들과 대체로 유사하게 추진되었음
  - 기업생존을 위해 긴급한 재정지원 및 행정부담 경감, 고용유지 지원, 보호장비 및 방역지원 등을 중심으로 한 초기 대응에 이어,
  - 공공시장 접근성 강화 등 사회적경제기업의 매출확대를 위한 각종 제도개선, 구매캠페인 등 판로지원도 강화
  - 한편, OECD 타 국가들에 비해 다양한 형태의 지원방안도 모색
    - \* (중앙정부(예시)) ▲ 코로나19 피해 소상공인 점포 재개장 지원, ▲ 코로나19로 격리·입원한 근로자의 생계유지 및 소득상실 등을 보전할 수 있는 생활지원비 지원, ▲ 코로나19 지역고용대응 등 특별 지원<sup>3)</sup> 등
    - \*\* (지방정부(예시)) ▲ 사회적경제 클라우드펀딩 프로젝트(대구시), ▲ 사회적경제기업 우선구매를 확대하기 위해 부서별 목표를 설정하여 관리하는 계약통제관 제도(인천시), ▲ 사회적경제 해외 판로지원(광주시) 등
- 그러나, 코로나19의 장기화에 따른 중장기적 대응방안 및 지원방향 등에 대한 논의는 아직 구체화되지 않은 상태

---

3) 소상공인, 중소기업 등 기업 지원사업의 틀 내에서 요건에 해당하는 사회적경제 기업의 지원사업 수혜

## 제Ⅲ장

# 사회적경제기업의 경기 및 고용동향 분석

## 제1절 자료 및 분석방법

### 1. 자료 및 측정

- 분석을 위해 주로 사용된 자료는 한국사회적기업진흥원이 ‘20년 조사한 ‘사회적경제기업 경기동향 조사(1~7차)’ 자료를 주로 활용
- ‘사회적경제기업 경기동향 조사(1~7차)’는 코로나-19 발생 이후 사회적경제기업의 경기 변동을 파악하기 위해 이루어진 온라인 설문조사로,
  - 표본집단은 각 부문별 유관기관(행정안전부, 자활복지개발원 등) 협조로 17개 광역자치단체별로 부문별 15개 내외 기업을 추천받아 구성(17개 광역시\*4개부문\*15개=1,020개)하였으며, 이 중 중복기업, 유효연락수단 등을 확인 후 최종 945개기업을 최종 조사 대상으로 선정
  - 2019년 12월 기준 우리나라 사회적경제기업 수는 사회적기업 2,435개, 협동조합 16,846개, 마을기업 1,592개, 자활기업 1,176개 등 총 22,049개로,
  - 표본집단인 945개 사회적경제기업은 4대 부문으로 대표되는 우리나라

사회적경제기업 22,049개 기업 중 약 4.3%에 해당(표본오차: 95% 신뢰수준  $\pm 3.12\%$ )

□ 조사는 총 7회에 걸쳐 진행되었으며, 1,977개의 응답사례 중 중복응답 82개를 제외한 1,895개 응답사례를 분석에 이용(동일 기업이 동일 회차에서 중복 응답한 경우, 시간적으로 가장 마지막에 응답한 조사결과만을 분석에 사용)

- 회차별 응답기업 수는 1차조사 411개 기업, 2차조사 384개 기업, 3차 조사 340개 기업, 4차조사 242개 기업, 5차조사 213개 기업, 6차조사 184개 기업, 7차조사 121개 기업 등 지속적으로 감소
- 응답 기업 중에는 사회적기업이 가장 많고, 자활기업의 수가 가장 적음

□ 주요 질문 문항은 1개월 전 대비 현재의 자금/인력/판로(매출) 여건, 현재 받고 있는 정책자금 및 고용유지지원금 등

- 자금/인력/판로(매출) 여건 현황에 대한 질문은 매우 호전부터 매우 악화까지 5점 척도로 측정되었으며, 숫자가 높을수록 경기가 악화된 것을 의미
- 정부 자금 지원 수혜여부는 1차 조사를 제외한 2차 조사부터 측정되었으며, 구체적으로 신용보증기금, 기술보증기금, 지역신용보증재단, 중소벤처기업진흥공단, 소상공인시장진흥공단, 서민금융진흥원, 국책은행 등 국가 정책자금을 수혜 받고 있는 경우 1, 그렇지 않은 경우 0으로 측정
- 고용유지지원금 수혜여부는 1~2차 조사를 제외한 3차조사부터 측정되었으며, 2020.1.1. 이후 휴업 또는 휴직으로 인해 고용유지지원금을 받고있을 경우 1, 그렇지 않은 경우 0으로 측정

- 그 외, 각 기업 기본 현황으로 조직유형, 업종, 업력, 매출액 규모(전년도), 종사자 수 등을 조사
  - 이 때, 업종은 일반적인 표준산업분류와는 다르게 사회적경제기업의 특성을 고려하여 총 9개로 구분
- 지역별 인구 십만명당 코로나 신규확진자 수는 중앙방역대책본부의 코로나바이러스감염증-19 국내 발생현황(정례브리핑) 자료를 사용(보건복지부 코로나바이러스감염증-19 홈페이지: <http://ncov.mohw.go.kr/>)

〈표 21〉 회차별 응답기업 수

구분	조사시기	응답기업 수	응답률
1차조사	3.12.~3.16.	411	43.49%
2차조사	3.26.~3.30.	384	40.63%
3차조사	4.8.~4.12.	340	35.98%
4차조사	5.13.~5.17.	242	25.61%
5차조사	6.11.~6.15.	213	22.54%
6차조사	7.8.~7.12.	184	19.47%
7차조사	8.12.~8.16.	121	12.80%

## 2. 분석방법

- 분석방법으로는 코로나19 이후 사회적경제기업의 경기동향 및 고용현황 변화를 확인하기 위하여, 기본적인 현황파악을 위해 빈도분석, 교차분석 및 BSI 분석을 수행하며, 정부정책의 효과를 확인하기 위해 회귀분석을 수행
  - 다만, 패널데이터 특성을 활용하기 위해 패널회귀분석을 수행하며, 이 때 분석단위는 개별 기업임

〈표 22〉 주요 변수 및 측정방법

변수명	측정
응답자 고유식별번호	모집단: 945개 사회적경제기업
응답회차	1~7차
지난 조사 대비 현 자금여건 현황	1: 매우 호전 2: 다소 호전 3: 비슷 4: 다소 악화 5: 매우 악화
지난 조사 대비 현 인력여건 현황	
지난 조사 대비 현 판로(매출)여건 현황	
조직유형(사회적기업)	1: 해당, 0: 미해당
조직유형(협동조합)	1: 해당, 0: 미해당
조직유형(마을기업)	1: 해당, 0: 미해당
조직유형(자활기업)	1: 해당, 0: 미해당
소재지	17개 광역지자체 수준
업종	1:농·축산·어·임·광업      2:제조업 3:도·소매,유통                4:요식업 5:문화·예술·관광            6:교육·보육 7:보건·복지·건강            8:청소·환경·재활용 9:기타서비스
업력	1: 1년미만                      2: 1년 이상~3년 미만 3: 3년 이상~5년 미만      4: 5년 이상~7년 미만 5: 7년 이상~10년 미만      6: 10년 이상
매출	1: 1억원미만 2: 1억원 이상 ~ 5억원 미만 3: 5억원 이상 ~ 10억원 미만 4: 10억원 이상 ~ 50억원 미만 5: 50억원 이상
종사자 수	단위: 명
정부 자금 지원 수혜여부	1: 받고 있음, 0: 받고 있지 않음(1회차는 조사하지 않음)
고용유지지원금 수혜여부	1: 받고 있음, 0: 받고 있지 않음(1회차는 조사하지 않음)
시급하게 필요한 정부정책	1:자금, 2:인력, 3:판로, 4:기타
코로나 신규 확진자 수	광역지자체별 인구 10만명당 신규 확진자 수

## 제2절 사회적경제기업 경기현황 및 변동 분석

### 1. 응답기업 일반현황

- 한국사회적기업진흥원이 ‘20년 조사한 ‘사회적경제기업 경기동향 조사 (1~7차)’ 의 응답기업 기본 현황은 다음과 같음
- 먼저, 총 응답기업은 표본집단 945개 기업 중 69.31%에 해당하는 655개 기업이 최소 1회 이상 응답하였으며, 응답기업 평균 응답 횟수는 2.89( = 2.89)로 나타남

〈표 23〉 회차별 응답기업 수

구분	조사 시기	응답 기업	사회적경제 부문*				
			사회적 기업	협동조합	마을 기업	자활 기업	합계
1차조사	3.12.~3.16.	411	184	127	114	54	479
2차조사	3.26.~3.30.	384	170	116	113	57	456
3차조사	4.8.~4.12.	340	155	102	99	56	412
4차조사	5.13.~5.17.	242	112	72	76	35	295
5차조사	6.11.~6.15.	213	103	58	65	30	256
6차조사	7.8.~7.12.	184	83	62	52	24	221
7차조사	8.12.~8.16.	121	61	40	28	18	147
합계		1,895	868	577	547	274	2,266

\* 사회적경제조직은 사회적기업이면서 협동조합인 경우 등 부문이 중복되는 경우가 존재, 따라서 부문별 응답기업 수의 합계는 총 응답기업 수 보다 큼

- 655개 응답기업의 1895개 응답 중 사회적기업은 868개 응답(313개 기업), 협동조합 577개 응답(232개 기업), 마을기업 547개 응답(209개 기

업), 자활기업 274개 응답(107개 기업)로, 사회적기업의 응답비중이 다른 유형에 비해 다소 높게 나타남

- 조사표본 선정시 각 유형별 분포가 거의 일치<sup>4)</sup>했다는 점을 고려해보면, 유형별 응답률 차이는 조사 주관기관(한국사회적기업진흥원)에 대한 응답기업의 협조 수준에 따라 발생한 것으로 보임

□ 사회적경제기업의 평균 업력은 3.66, 표준편차 1.37로 나타나 평균적으로 설립 5년 내외 기업들로 구성된 것으로 확인되며, 3년 이상 ~ 7년 미만 기업이 전체의 약 48% 가량에 해당

〈표 24〉 응답기업 업력

구분	빈도수	비율
1년 미만	77	4.06%
1년 이상 ~ 3년 미만	339	17.89%
3년 이상 ~ 5년 미만	517	27.28%
5년 이상 ~ 7년 미만	395	20.84%
7년 이상 ~ 10년 미만	354	18.68%
10년 이상	213	11.24%
합계	1,895	100%

□ 사회적경제기업의 매출액은 평균 2.10, 표준편차 0.99로, 평균적으로 1억원 이상에서 5억원 미만인 것으로 나타나, 대부분의 사회적경제기업들이 일반 기업에 비해 상대적으로 영세함을 알 수 있음

- 그럼에도 불구하고, 1억원 미만 기업이 전체의 30% 이상을 차지하는

4) 사회적경제조직 유형별 조사표본은 사회적기업 241개(25.50%), 협동조합 243개(25.71%), 마을기업 259개(27.41%), 자활기업 202개(21.38%)로 고르게 분포되었음



가운데 매출액 50억원 이상 기업도 14개가 있어, 기업 간 재정적 규모에 상당한 차이가 있음을 확인

〈표 25〉 응답기업 매출액

구분	빈도수	비율
1억원 미만	560	30.63%
1억원 이상 ~ 5억원 미만	769	42.07%
5억원 이상 ~ 10억원 미만	268	14.66%
10억원 이상 ~ 50억원 미만	217	11.87%
50억원 이상	14	0.77%
합계	1,828	100%

- 사회적경제기업의 고용인원은 평균 10.48명으로, 최소 10명에서 최대 324명까지 상당한 차이가 있으며, 기업 간 표준편차(between)는 21.32로 다소 높은 편으로 나타났으나, 반면 기업의 시간의 흐름에 따른 기업 내 편차(within)는 3.63으로, 기업 간 편차 대비 상대적으로 적은 수준

〈표 26〉 응답기업 일반현황

Variable		Mean	Std. Dev.	Min	Max	Obs.
업력	overall	3.66	1.37	1.00	6.00	N= 1,895
	between		1.36	1.00	6.00	n= 655
	within		0.38	0.46	6.66	= 2.89
매출액	overall	2.10	0.99	1.00	5.00	N= 1,828
	between		0.99	1.00	5.00	n= 588
	within		0.16	0.60	3.50	= 3.11
고용인원	overall	10.48	23.29	0.00	324.00	N= 1,887
	between		21.32	0.00	287.00	n= 654
	within		3.63	-55.52	53.82	= 2.89

- 주요 업종으로는 제조업이 425개 기업(22.43%)으로 가장 많고, 다음으로 문화·예술·관광업이 325개 기업(17.15%), 도·소매·유통업이 226개 (11.93%, 교육 및 보육업 216개(11.40%) 등의 순

〈표 27〉 응답기업 업종

구분	빈도수	비율
농업, 축산업, 어업, 임업, 광업	92	4.85%
제조업	425	22.43%
도소매업, 유통업	226	11.93%
요식업	123	6.49%
문화, 예술, 관광업	325	17.15%
교육 및 보육업	216	11.40%
보건, 복지, 건강업	103	5.44%
청소, 환경, 재활용업	107	5.65%
기타서비스업	278	14.67%
합계	1,895	100.0%

- 지역별로는 강원이 163개 기업(8.6%)으로 가장 많고, 그 다음으로 경북 150개 기업(7.92%), 경기 132개(6.97%) 등의 순이며, 가장 적은 지역은 세종(47개 기업, 2.48%), 인천(77개 기업, 4.06%), 제주(91개 기업, 4.8%) 등

〈표 28〉 응답기업 소재지

구분	빈도수	비율	구분	빈도수	비율
강원	163	8.6%	서울	93	4.91%
경기	132	6.97%	울산	110	5.8%
경남	126	6.65%	인천	77	4.06%
경북	150	7.92%	전남	100	5.28%
광주	93	4.91%	전북	118	6.23%
대구	104	5.49%	제주	91	4.8%
대전	126	6.65%	충남	119	6.28%
부산	127	6.7%	충북	119	6.28%
세종	47	2.48%	합계	1,895	100%

## 2. 경기현황

### 가. 자금여건

□ 사회적경제기업의 자금여건은 평균 3.89점, 표준 편차는 0.99로 나타남

- 이 때, 사회적경제기업 간 표준편차는 0.77, 기업 내 표준 편차는 0.70으로, 시간의 변화에 따른 기업 내의 변화보다는 각 기업간 차이가 다소 큰 것을 확인

〈표 29〉 사회적경제기업 자금여건 현황

Variable		Mean	Std. Dev.	Min	Max	Obs.
자금여건	overall	3.89	0.99	1.00	5.00	N= 1,895
	between		0.77	1.00	5.00	n= 655
	within		0.70	1.49	5.89	= 2.89

〈표 30〉 회차별 자금여건 현황

구분		1회차	2회차	3회차	4회차	5회차	6회차	7회차	Total
평균점수		4.32	4.13	4.09	3.62	3.35	3.50	3.26	3.89
빈도수	매우호전	0	4	0	1	1	4	2	12
	다소호전	7	6	12	37	50	20	24	156
	보통	53	88	77	77	78	78	49	500
	다소악화	151	125	121	64	42	44	33	580
	매우악화	200	161	130	63	42	38	13	647
합계		411	384	340	242	213	184	121	1,895

□ 회차별로는 1회차에서 4.32, 3회차 4.09, 5회차 3.35, 7회차 3.26 등 지속적으로 감소하였으며, 1회차 조사당시 자금 여건이 매우 악화되고 있었던 상황에서, 마지막 조사인 8월경에는 3점대 초반점수로 다소 호전

된 상황으로, 지속적으로 자금여건이 호전되는 추세

- 업종별로는 문화, 예술, 관광업의 평균점수가 4.07점으로 가장 높고, 그 다음으로 교육 및 보육업(4.02점), 제조업(3.89점), 보건, 복지, 건강업(3.83점), 농·축산·어·임·광업(3.82점) 등의 순으로 나타남
- 청소, 환경, 재활용업의 경우 상대적으로 점수가 낮게 나타나, 코로나 19 확산 이후 전세계적 경기악화에도 불구하고, 방역·소독 활동 증가 등 업종 특성에 따라 상대적으로 피해 정도가 낮은 것으로 보임

〈표 31〉 업종별 자금여건 현황

구분	평균	표준 편차	빈도수					
			합계	매우 호전	다소 호전	보통	다소 악화	매우 악화
합계	3.89	0.99	1,895	12	156	500	580	647
농·축산·어·임·광업	3.82	0.94	92	0	8	26	33	25
제조업	3.89	0.95	425	3	33	102	157	130
도소매업, 유통업	3.84	1.02	226	4	18	59	74	71
요식업	3.80	1.14	123	2	19	25	32	45
문화, 예술, 관광업	4.07	0.97	325	0	24	70	90	141
교육 및 보육업	4.02	1.08	216	2	22	45	47	100
보건, 복지, 건강업	3.83	0.89	103	0	5	35	35	28
청소, 환경, 재활용업	3.54	0.86	107	1	5	54	29	18
기타서비스업	3.86	0.96	278	0	22	84	83	89

- 지역별로는 대전의 평균점수가 4.17점으로 가장 높고, 그 다음으로 인천(4.17점), 경남(4.04점), 세종(3.96점), 경기(3.94점) 등의 순이었으며, 충남(3.74점), 전남(3.74점), 제주(3.78점) 등이 상대적으로 낮게 나타남

- 지역별 표준편차는 평균 0.99점이었으며, 최소 0.85에서 최대 1.12로 다소 낮게 나타나, 사회적경제기업의 자금여건은 지역별 코로나 확산 수준 등과 같은 지역적 요인에 의해 영향을 받았을 가능성을 유추할 수 있음

〈표 32〉 지역별 자금여건 현황

구분	평균	표준 편차	빈도수					
			Total	1	2	3	4	5
합계	3.89	0.99	1,895	12	156	500	580	647
강원	3.80	1.01	163	0	18	48	46	51
경기	3.94	0.96	132	1	8	35	42	46
경남	4.04	1.02	126	1	9	30	30	56
경북	3.81	1.01	150	1	18	32	56	43
광주	3.91	1.07	93	3	7	18	32	33
대구	3.83	1.11	104	1	14	26	24	39
대전	4.17	0.94	126	0	8	22	36	60
부산	3.85	1.04	127	1	10	43	26	47
서울	3.94	1.08	93	2	6	27	19	39
세종	3.96	1.12	47	0	7	9	10	21
울산	3.90	0.93	110	0	7	32	36	35
인천	4.17	0.92	77	0	6	9	28	34
전남	3.74	0.85	100	0	6	34	40	20
전북	3.93	0.93	118	0	7	34	37	40
제주	3.78	0.92	91	1	6	26	37	21
충남	3.74	0.94	119	0	12	36	42	29
충북	3.81	0.94	119	1	7	39	39	33

- 사회적경제기업 유형별 자금여건은 최소 3.87점에서 최대 3.92점으로 유형 간 큰 차이는 발견되지 않았으나, 이 중 협동조합의 평균점수가 3.92점으로 가장 높고, 그 다음으로 사회적기업(3.903점), 마을기업

(3.901점), 자활기업(3.87점) 순으로 나타남

〈표 33〉 사회적경제기업 유형별 자금여건 현황

구분	평균	표준 편차	빈도수					
			Total	1	2	3	4	5
합계	3.89	0.99	2,266	14	173	600	714	765
사회적기업	3.90	0.97	868	6	62	228	286	286
협동조합	3.92	0.94	577	3	32	167	184	191
마을기업	3.90	1.00	547	3	52	131	171	190
자활기업	3.87	1.04	274	2	27	74	73	98

□ 사회적경제기업의 업력별 자금여건 현황은 7~10년 기업이 3.99점으로 가장 높고, 10년 이상 기업이 3.74점으로 가장 낮게 나타남

- 업력별 자금여건 현황은 창업초기의 자본금 보유현황 및 기업의 규모화를 위한 자금소요 등에 따른 외부자금 수요 차이 등으로 인해 자금여건을 체감하는 정도에 차이가 발생할 것으로 예상 가능

〈표 34〉 사회적경제기업 업력별 자금여건 현황

구분	평균	표준 편차	빈도수					
			Total	1	2	3	4	5
합계	3.89	0.99	1,895	12	156	500	580	647
1년 미만	3.88	0.90	77	0	5	21	29	22
1년 ~ 3년	3.90	0.99	339	2	26	95	97	119
3년 ~ 5년	3.85	0.99	517	2	51	135	166	163
5년 ~ 7년	3.95	1.02	395	4	32	95	111	153
7년 ~ 10년	3.99	0.96	354	2	22	87	111	132
10년 이상	3.74	0.99	213	2	20	67	66	58

- 사회적경제기업의 매출액 규모별 자금여건 현황은 50억원 이상 기업이 평균 4.29점으로 가장 높고, 매출규모 10억원 이상 50억원 미만 기업이 3.72점으로 가장 낮게 나타남
- 50억원 이상 규모의 기업 중 86%인 12개 기업은 문화·예술·관광업 및 도·소매·유통업으로 코로나로 인한 인력수급에 타격이 특히 심한 것으로 추측

〈표 35〉 사회적경제기업 매출액 규모별 자금여건 현황

구분	평균	표준 편차	빈도수					
			Total	1	2	3	4	5
합계	3.88	0.99	1,828	12	155	490	554	617
1억원 미만	3.95	0.99	560	2	45	140	163	210
1억원 ~ 5억원	3.90	1.03	769	7	69	201	209	283
5억원 ~ 10억원	3.78	0.90	268	2	17	82	105	62
10억원 ~ 50억원	3.72	0.98	217	1	24	63	75	54
50억원 이상	4.29	0.91	14	0	0	4	2	8

## 나. 인력여건

- 사회적경제기업의 자금여건은 평균 3.39점, 표준 편차는 0.77로 나타남

〈표 36〉 사회적경제기업 인력여건 현황

Variable		Mean	Std. Dev.	Min	Max	Obs.
인력여건	overall	3.39	0.77	1.00	5.00	N= 1,895
	between		0.65	1.50	5.00	n= 655
	within		0.50	0.89	5.79	= 2.89

- 표준편차가 1 미만으로 기업 내 및 기업 간 차이는 작은 편이며, 이때, 사회적경제기업 간 표준편차는 0.65, 기업 내 표준 편차는 0.50으로, 시간의 변화에 따른 기업 내의 변화보다는 각 기업 간 차이가 다소 크게 나타남
- 회차별로는 1회차에서 3.65, 3회차 3.34, 5회차 3.19, 7회차 3.17 등 지속적으로 감소
- 1회차 조사당시 인력여건에 비해서는 인력여건 수준이 크게 나쁘지는 않은 상황이었으나, 마지막 조사인 8월경에는 3점대 초반점수로 더욱 호전

〈표 37〉 회차별 인력여건 현황

구분		1회차	2회차	3회차	4회차	5회차	6회차	7회차	Total
평균점수		3.65	3.46	3.34	3.30	3.19	3.22	3.17	3.39
표준편차		0.78	0.80	0.76	0.77	0.69	0.68	0.72	0.77
빈도수	매우호전	0	3	2	1	2	2	2	12
	다소호전	7	4	13	13	13	8	11	69
	보통	201	252	236	170	156	133	79	1,227
	다소악화	132	62	47	28	27	29	23	348
	매우악화	71	63	42	30	15	12	6	239
합계		411	384	340	242	213	184	121	1,895

- 업종별로는 문화, 예술, 관광업의 평균점수가 3.50점으로 가장 높고, 그 다음으로 요식업(3.49점), 보건, 복지, 건강업(3.47점), 교육 및 보육업(3.46점) 등의 순으로 나타남
- 빈도수에서도 보통을 선택한 기업이 1,227개로 전체의 약 65%에 해



당하고, 전반적으로 3.50점을 초과하는 업종이 없는 등 인력 여건은 다른 여건에 비해 크게 악화되지는 않은 것으로 평가

- 표준 편차가 최소 0.69에서 최대 0.88점으로 작아 업종 간 및 업종 내 큰 차이는 발견하기 어려움

〈표 38〉 업종별 인력여건 현황

구분	평균	표준 편차	빈도수					
			합계	매우 호전	다소 호전	보통	다소 악화	매우 악화
합계	3.39	0.77	1,895	12	69	1,227	348	239
농·축산·어·임·광업	3.36	0.69	92	0	1	67	14	10
제조업	3.36	0.80	425	2	23	274	70	56
도소매업, 유통업	3.29	0.72	226	3	7	156	41	19
요식업	3.49	0.79	123	0	4	74	26	19
문화, 예술, 관광업	3.50	0.79	325	1	3	207	60	54
교육 및 보육업	3.46	0.88	216	4	7	127	41	37
보건, 복지, 건강업	3.47	0.76	103	0	3	63	23	14
청소, 환경, 재활용업	3.29	0.71	107	1	4	74	19	9
기타서비스업	3.28	0.70	278	1	17	185	54	21

□ 지역별로는 서울의 평균점수가 3.65점으로 가장 높고, 그 다음으로 세종(3.62점), 대전(3.56점), 전북(3.53점), 인천(3.51점) 등의 순이었으며, 충북(3.20점), 경북(3.23점), 부산(3.24점) 등이 상대적으로 낮게 나타남

- 지역별 표준편차는 평균 0.77점이었으며, 최소 0.62에서 최대 0.89점으로 상당히 낮게 나타나, 사회적경제기업의 인력여건은 지역적 요인에 의해 영향을 받았을 가능성을 생각해볼 수 있음

〈표 39〉 지역별 인력여건 현황

구분	평균	표준 편차	빈도수					
			Total	1	2	3	4	5
합계	3.39	0.77	1,895	12	69	1,227	348	239
강원	3.45	0.72	163	0	3	102	39	19
경기	3.37	0.75	132	0	6	86	25	15
경남	3.43	0.87	126	2	5	77	21	21
경북	3.23	0.70	150	1	9	105	24	11
광주	3.38	0.79	93	1	2	64	13	13
대구	3.33	0.65	104	0	1	77	17	9
대전	3.56	0.98	126	3	6	65	22	30
부산	3.24	0.78	127	2	8	87	17	13
서울	3.65	0.89	93	0	2	53	14	24
세종	3.62	0.90	47	0	1	28	6	12
울산	3.45	0.83	110	1	4	67	21	17
인천	3.51	0.77	77	0	1	48	16	12
전남	3.25	0.67	100	0	8	64	23	5
전북	3.53	0.77	118	0	1	72	26	19
제주	3.25	0.69	91	1	3	66	14	7
충남	3.33	0.64	119	0	4	79	29	7
충북	3.20	0.62	119	1	5	87	21	5

- 사회적경제기업 유형별 인력여건은 최소 3.33점에서 최대 3.43점으로 유형 간 큰 차이는 발견되지 않았으나, 이 중 자활기업의 평균점수가 3.427점으로 가장 높고, 그 다음으로 마을기업(4.426점), 협동조합(3.41점), 사회적기업(3.33점) 순으로 나타남

〈표 40〉 사회적경제기업 유형별 인력여건 현황

구분	평균	표준 편차	빈도수					
			Total	1	2	3	4	5
합계	3.39	0.77	2,266	16	80	1467	416	287
사회적기업	3.33	0.73	868	7	28	583	165	85
협동조합	3.41	0.79	577	3	24	364	107	79
마을기업	3.43	0.82	547	6	15	348	96	82
자활기업	3.43	0.80	274	0	13	172	48	41

□ 사회적경제기업의 업력별 인력여건 현황은 1년 미만 기업이 3.49점으로 가장 높고, 10년 이상 기업이 3.26점으로 가장 낮게 나타남

- 업력별 인력여건 현황은 창업초기 인력수급 및 기업의 확장 등을 위한 인력수요 등에 따른 차이로 인해 인력여건을 체감하는 정도에 차이가 발생할 것으로 예상 가능

〈표 41〉 사회적경제기업 업력별 인력여건 현황

구분	평균	표준 편차	빈도수					
			Total	1	2	3	4	5
합계	3.39	0.77	1,895	12	69	1,227	348	239
1년 미만	3.49	0.91	77	2	3	40	19	13
1년 ~ 3년	3.46	0.86	339	3	16	201	61	58
3년 ~ 5년	3.33	0.69	517	2	15	356	100	44
5년 ~ 7년	3.40	0.78	395	1	17	255	68	54
7년 ~ 10년	3.45	0.80	354	2	11	220	68	53
10년 이상	3.26	0.69	213	2	7	155	32	17

- 사회적경제기업의 매출액 규모별 인력여건 현황은 50억원 이상 기업이 평균 3.93점으로 가장 높고, 매출규모 5억원 이상 10억원 미만 기업이 3.22점으로 가장 낮게 나타남
- 50억원 이상 규모의 기업 중 86%인 12개 기업은 문화·예술·관광업 및 도·소매·유통업으로 코로나로 인한 인력수급에 타격이 특히 심한 것으로 추측

〈표 42〉 사회적경제기업 매출액 규모별 인력여건 현황

구분	평균	표준 편차	빈도수					
			Total	1	2	3	4	5
합계	3.38	0.77	1,828	12	69	1,193	327	227
1억원 미만	3.48	0.85	560	4	18	346	89	103
1억원 ~ 5억원	3.37	0.77	769	7	26	506	139	91
5억원 ~ 10억원	3.22	0.63	268	1	12	195	46	14
10억원 ~ 50억원	3.30	0.67	217	0	13	139	52	13
50억원 이상	3.93	1.00	14	0	0	7	1	6

#### 다. 판로(매출)여건

- 사회적경제기업의 판로(매출)여건은 평균 3.85점, 표준 편차는 1.00으로 나타남

〈표 43〉 사회적경제기업 판로(매출)여건 현황

Variable		Mean	Std. Dev.	Min	Max	Obs.
판로(매출) 여건	overall	3.85	1.00	1.00	5.00	N= 1,895
	between		0.78	1.00	5.00	n= 655
	within		0.70	1.45	6.18	= 2.89

- 표준편차가 1.00으로 기업 내 및 기업 간 차이는 작은 편이며, 이 때, 사회적경제기업 간 표준편차는 0.78, 기업 내 표준 편차는 0.70으로, 시간의 변화에 따른 기업 내의 변화와 각 기업 간 차이가 유사
- 회차별로는 1회차에서 4.32, 3회차 4.04, 5회차 3.25, 7회차 3.21 등 지속적으로 감소하는 추세
- 1회차 조사당시의 판로(매출)여건은 4.32점으로 상당히 심각한 수준이었으나, 마지막 조사인 8월경에는 3점대 초반점수로 1점 이상 하락하여 상당히 호전

〈표 44〉 회차별 판로(매출)여건 현황

구분		1회차	2회차	3회차	4회차	5회차	6회차	7회차	Total
평균점수		4.32	4.11	4.04	3.51	3.25	3.48	3.21	3.85
표준편차		0.80	0.91	0.90	1.04	0.99	0.93	0.91	1.00
빈 도 수	매우호전	0	2	0	3	2	1	2	10
	다소호전	10	13	14	37	45	26	22	167
	보통	55	90	88	90	96	67	58	544
	다소악화	139	115	110	57	37	63	27	548
	매우악화	207	164	128	55	33	27	12	626
합계		411	384	340	242	213	184	121	1,895

- 업종별로는 제조업의 문화, 예술, 관광업의 평균점수가 4.07점으로 가장 높고, 그 다음으로 교육 및 보육업(3.98점), 요식업과 농·축산·어·임·광업 (3.75점) 등의 순으로 나타남
- 청소, 환경, 재활용업의 경우 상대적으로 점수가 낮게 나타나, 코로나

19 확산 이후 경기악화에도 불구하고, 방역·소독 활동 증가 등 업종 특성에 따라 상대적으로 판로(매출) 피해 정도가 낮은 것으로 보임

- 표준 편차가 1.0 내외로 업종 간 및 업종 내 큰 차이는 발견하기 어려움

〈표 45〉 업종별 판로(매출)여건 현황

구분	평균	표준 편차	빈도수					
			합계	매우 호전	다소 호전	보통	다소 악화	매우 악화
합계	3.85	1.00	1,895	10	167	544	548	626
농·축산·어·임·공업	3.75	0.94	92	0	7	34	26	25
제조업	3.84	0.96	425	3	37	107	156	122
도소매업, 유통업	3.83	1.04	226	2	23	62	63	76
요식업	3.85	1.12	123	1	19	24	33	46
문화, 예술, 관광업	4.07	0.96	325	0	18	86	77	144
교육 및 보육업	3.98	1.10	216	1	24	53	38	100
보건, 복지, 건강업	3.76	0.86	103	0	6	35	40	22
청소, 환경, 재활용업	3.38	0.85	107	1	11	53	30	12
기타서비스업	3.78	0.97	278	2	22	90	85	79

□ 지역별로는 대전의 평균점수가 4.11점으로 가장 높고, 그 다음으로 인천(4.09점), 서울(4.04점), 울산(3.95점) 등의 순이었으며, 충북(3.71점), 강원(3.72점), 전남(3.73점) 등이 상대적으로 낮게 나타남

- 지역별 표준편차는 최소 0.90(전북)에서 최대 1.10(대구)로 다소 낮게 나타나, 사회적경제기업의 매출(판로)여건은 지역적 특성 또는 여건에 의해 영향을 받았을 가능성을 생각해볼 수 있음

〈표 46〉 지역별 판로(매출)여건 현황

구분	평균	표준 편차	빈도수					
			Total	1	2	3	4	5
합계	3.85	1.00	1,895	10	167	544	548	626
강원	3.72	0.98	163	0	16	60	41	46
경기	3.88	1.06	132	1	15	31	37	48
경남	3.87	1.05	126	1	11	39	28	47
경북	3.61	1.03	150	2	21	44	49	34
광주	3.94	1.02	93	2	6	21	31	33
대구	3.83	1.10	104	0	15	28	21	40
대전	4.11	0.99	126	0	8	31	26	61
부산	3.92	1.04	127	2	6	43	25	51
서울	4.04	1.02	93	1	6	22	23	41
세종	3.85	1.08	47	0	6	13	10	18
울산	3.95	0.93	110	0	6	32	34	38
인천	4.09	0.91	77	0	5	13	29	30
전남	3.73	0.94	100	0	11	28	38	23
전북	3.87	0.86	118	0	6	34	47	31
제주	3.76	0.91	91	0	7	30	32	22
충남	3.80	0.90	119	0	9	35	46	29
충북	3.71	1.03	119	1	13	40	31	34

〈표 47〉 사회적경제기업 유형별 판로(매출)여건 현황

구분	평균	표준 편차	빈도수					
			Total	1	2	3	4	5
합계	3.85	1.00	2,266	11	194	648	679	734
사회적기업	3.82	0.97	868	5	71	253	282	257
협동조합	3.90	0.96	577	1	40	172	164	200
마을기업	3.86	1.01	547	3	51	154	153	186
자활기업	3.82	1.04	274	2	32	69	80	91

- 사회적경제기업 유형별 판로(매출)여건은 최소 3.82점에서 최대 3.90점으로 유형 간 큰 차이는 발견되지 않았으나, 이 중 협동조합의 평균점수가 3.90점으로 가장 높고, 그 다음으로 마을기업(3.86점), 사회적기업(3.82점), 자활기업(3.82점) 순으로 나타남
- 사회적경제기업의 업력별 판로(매출)여건 현황은 7년 이상에서 10년 미만 기업이 3.92점으로 가장 높고, 10년 이상 기업이 3.67점으로 가장 낮게 나타남
  - 업력별 판로(매출)여건은 시장진입, 사업확대 등 신규 판로 수요 등에 따른 차이로 인해 업력별로 다소 차이가 발생한 것으로 예상

〈표 48〉 사회적경제기업 업력별 판로(매출)여건 현황

구분	평균	표준편차	빈도수					
			Total	1	2	3	4	5
합계	3.85	1.00	1,895	10	167	544	548	626
1년 미만	3.90	0.90	77	0	3	26	24	24
1년 ~ 3년	3.87	1.02	339	2	32	95	90	120
3년 ~ 5년	3.85	0.98	517	2	45	144	163	163
5년 ~ 7년	3.86	1.03	395	2	40	110	102	141
7년 ~ 10년	3.92	0.97	354	1	24	101	103	125
10년 이상	3.67	1.01	213	3	23	68	66	53

- 사회적경제기업의 매출액 규모별 판로(매출)여건 현황은 50억원 이상 기업이 4.00점으로 가장 높고, 10억원 이상 50억원 미만 기업이 평균 3.61점으로 가장 낮게 나타남
  - 50억원 이상 규모의 기업 중 86%인 12개 기업은 문화·예술·관광업



및 도·소매·유통업으로 코로나로 인한 판로(매출)에 타격이 특히 심한 것으로 예상

〈표 49〉 사회적경제기업 매출액 규모별 판로(매출)여건 현황

구분	평균	표준 편차	빈도수					
			Total	1	2	3	4	5
합계	3.84	1.00	1,828	10	166	533	522	597
1억원 미만	3.97	1.01	560	1	45	150	136	228
1억원 ~ 5억원	3.83	1.01	769	5	70	229	211	254
5억원 ~ 10억원	3.75	0.95	268	2	23	83	93	67
10억원 ~ 50억원	3.61	0.97	217	2	28	65	80	42
50억원 이상	4.00	0.96	14	0	0	6	2	6

### 3. 경기변동: BSI 비교

#### 가. BSI 개요

□ 앞서 살펴본 사회적경제기업의 자금, 인력, 판로(매출) 여건 등 경기여건을 시간의 변화에 따른 상대적 비교를 위해 이하에서는 사회적경제기업의 체감경기 동향을 BSI(Business Servey Index) 점수로 변환하여 제시하고자 함

- BSI란 일반적인 생산량, 매출액, 가격 등 실물경기가 아닌, 기업가들의 인식에 기초한 경기동향 체감지수로, 주로 단기적인 경기예측을 위해 많이 활용됨
- BSI는 기업가들의 체감경기를 지수로 만들어 신뢰도 있는 예측 방법으로 많이 활용되고 있으며, 현재 한국은행, 중소벤처기업부 등이 관련 기업의 BSI를 측정하여 데이터를 제공하고 있음(예시: 소상공인시장 경기동향조사, 중소기업 경기전망조사 등)
- (사례) 소상공인시장 경기동향조사(통계청 승인통계)

- (조사목적) 소상공인 및 전통시장 경기 동향 및 전망을 파악하여 소상공인, 전통시장의 경기대응책 마련에 필요한 기초자료 제공
- (조사항목) 매출(판매), 자금사정, 재고, 고용, 경기전반 5개 항목
- (표본) 소상공인(2,400개), 전통시장(1,300개)
- (조사기법 및 지수) 리커트 5점 척도, BSI 지수산출법\* 사용



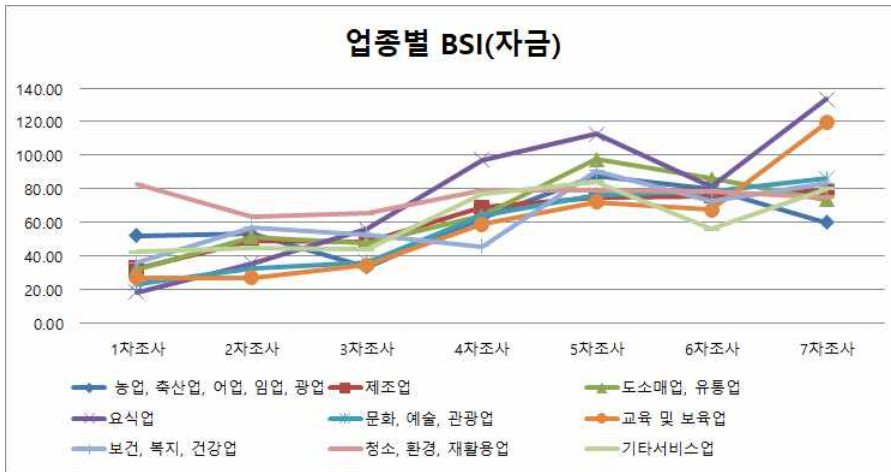
- BSI 산출 방식은 아래와 같으며, 일반적으로 BSI 지수가 100 이상이면 경기가 호전된 것으로, 100 미만이면 경기가 악화된 것으로 이해
- 측정방법: BSI는 주로 지수산출법을 이용해 응답빈도별로 가중치를 부여하고, 이를 응답빈도수로 나누어 값을 산출

$$BSI = [(매우악화\ 응답빈도 \times 0) + (다소악화\ 응답빈도 \times 50) + (동일응답\ 빈도 \times 100) + (다소호전\ 응답빈도 \times 150) + (매우호전\ 응답빈도 \times 200)] / (\text{응답빈도수})$$

## 나. 자금여건 BSI

- 사회적경제기업의 업종별 자금 여건 BSI는 1차 조사에서 가장 낮게 나타났다가 이후 증가하는 추세로, 최근 7차 조사에서는 요식업과 교육 및 보육업의 BSI 가 100 이상으로 나타나는 등 전반적으로 점차 호전되는 양상을 보임
- 특히, 3차 조사까지는 청소·환경·재활용업을 제외한 모든 업종들에서 BSI가 60 미만으로 나타나 자금여건 상황이 매우 심각하게 악화되었음을 확인할 수 있음

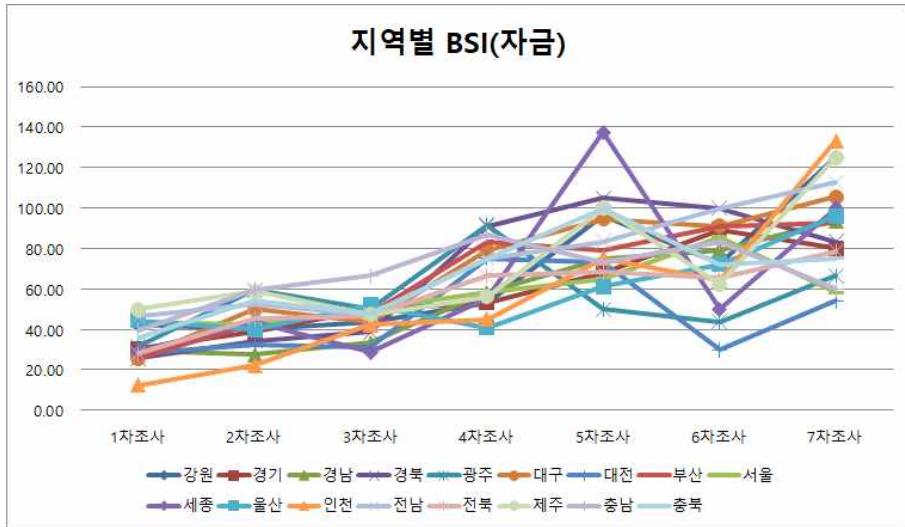
〈표 50〉 업종별 BSI(자금)



구분	1차조사	2차조사	3차조사	4차조사	5차조사	6차조사	7차조사
합계	33.82	43.51	45.60	68.80	82.56	74.59	87.30
농· 축산 어 임 광업	52.00	53.13	33.33	62.50	87.50	80.00	60.00
제조업	32.56	48.78	48.21	68.75	74.47	75.64	79.03
도소매업,유통업	32.00	51.09	47.56	63.64	97.50	85.94	73.33
요식업	18.33	35.42	56.00	97.22	112.50	81.25	133.33
문화,예술,관광업	23.42	32.26	36.07	63.64	76.39	78.00	86.11
교육 및 보육업	26.67	26.92	34.48	58.93	72.00	67.50	119.44
보건,복지,건강업	35.71	56.82	52.63	45.45	90.63	72.73	83.33
청소,환경,재활용업	82.35	63.04	65.22	79.17	79.17	78.57	75.00
기타서비스업	42.24	44.83	43.62	76.92	84.29	55.77	80.00

□ 사회적경제기업의 지역별 자금 여건 BSI는 1차 조사에서 가장 낮게 나타났다가 이후 점차 증가하는 추세로, 최근 7차 조사에서는 강원, 대구, 세종, 인천, 전남, 제주 등 전체 17개 시·도 중 6개(약 35%)가 100 이상으로 나타나는 등 전반적으로 점차 호전되는 양상을 보임

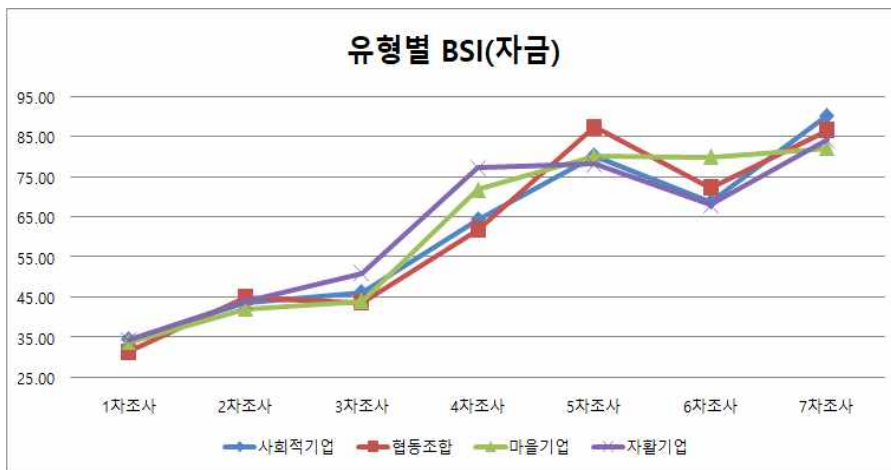
〈표 51〉 지역별 BSI(자금) 현황



구분	1차조사	2차조사	3차조사	4차조사	5차조사	6차조사	7차조사
합계	33.82	43.51	45.60	68.80	82.56	74.59	87.30
강원	42.19	40.00	43.33	53.13	96.00	72.50	125.00
경기	30.43	38.89	50.00	53.33	67.86	89.29	80.00
경남	29.63	27.50	33.33	58.33	75.00	79.17	93.75
경북	25.86	34.29	38.64	90.91	105.00	100.00	83.33
광주	31.58	59.52	50.00	91.67	50.00	43.75	66.67
대구	25.86	50.00	43.33	79.17	94.44	90.91	105.56
대전	28.33	32.61	30.95	75.00	73.08	30.00	54.17
부산	26.00	42.86	47.92	83.33	79.17	90.63	92.86
서울	43.75	42.31	50.00	58.33	65.00	85.71	58.33
세종	29.17	43.75	28.57	55.56	137.50	50.00	100.00
울산	44.44	40.00	52.08	40.91	61.11	72.22	96.15
인천	12.50	22.22	42.31	45.00	75.00	64.29	133.33
전남	46.30	52.63	47.37	75.00	83.33	100.00	112.50
전북	28.26	45.65	46.67	66.67	68.42	65.63	78.57
제주	50.00	58.82	47.22	56.25	100.00	62.50	125.00
충남	39.66	59.62	66.67	86.84	73.08	83.33	60.00
충북	35.71	54.00	47.50	75.00	100.00	72.22	75.00

- 사회적경제기업의 유형별 자금 여건 BSI는 1차 조사에서 가장 낮게 나타났다가 이후 점차 증가하는 추세로, 6차 조사에서 일시적으로 사회적기업, 협동조합 등이 다소 큰 폭으로 하락하였으나, 7차 조사에서 다시 회복하는 등 전반적으로는 지속적인 상승추세를 보임
- 유형별 BSI는 1차에서 7차 조사까지 어느 한 유형에서도 BSI가 100을 넘은 경우가 없으며, 유형별 차이는 크지 않은 것을 확인

〈표 52〉 유형별 BSI(자금)

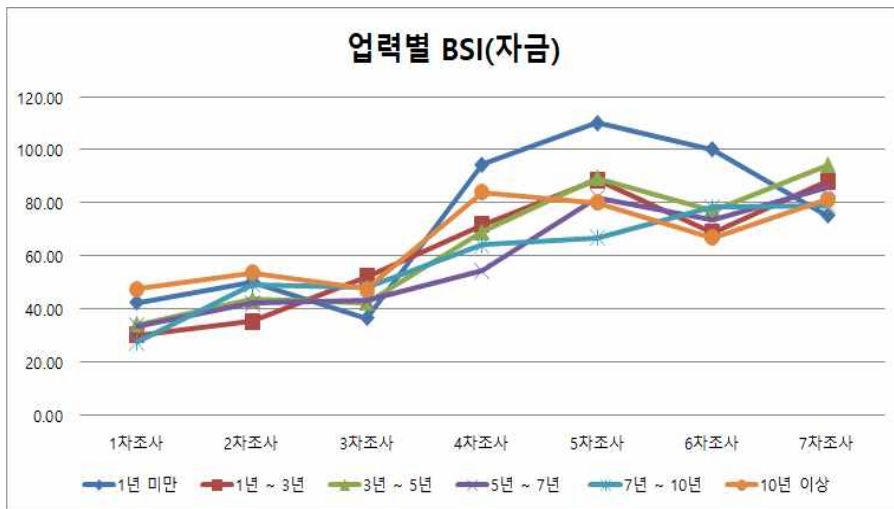


구분	1차조사	2차조사	3차조사	4차조사	5차조사	6차조사	7차조사
합계	33.82	43.51	45.60	68.80	82.56	74.59	87.30
사회적기업	34.51	43.57	46.13	64.29	80.10	68.67	90.16
협동조합	31.50	44.87	43.63	61.81	87.29	72.22	86.59
마을기업	33.77	42.04	43.94	71.71	80.00	79.81	82.14
자활기업	34.26	43.86	50.88	77.14	78.13	68.00	84.21

□ 사회적경제기업의 업력별 자금 여건 BSI는 1차 조사에서 가장 낮게 나타났다가 이후 점차 증가하는 추세

- 다만, 1년미만 기업을 제외한 나머지 기업의 경우 단 한 차례도 BSI 100 이상을 기록한 경우가 없어, 자금여건은 여전히 악화상태로 평가
- 1년 미만 기업의 경우 유일하게 5차조사와 6차조사에서 BSI 100이상을 기록하였는데, 7차조사에서 다시 하락하는 등 급격한 변동폭을 보임

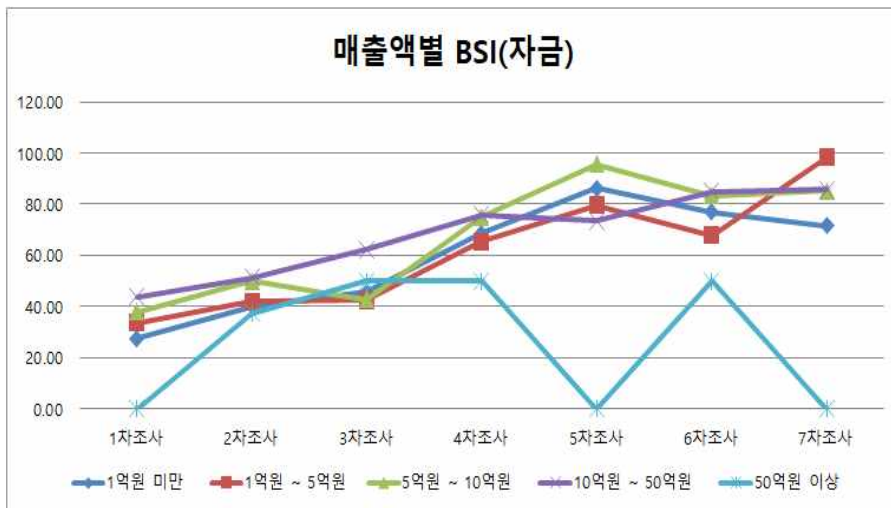
〈표 53〉 업력별 BSI(자금)



구분	1차조사	2차조사	3차조사	4차조사	5차조사	6차조사	7차조사
합계	33.82	43.51	45.60	68.80	82.56	74.59	87.30
1년미만	42.31	50.00	36.36	94.44	110.00	100.00	75.00
1년~3년	30.00	35.06	52.17	71.57	88.57	68.75	88.10
3년~5년	33.84	43.62	42.23	68.94	89.29	77.12	94.19
5년~7년	33.54	42.13	43.06	54.35	82.00	73.61	85.71
7년~10년	27.36	49.23	47.96	64.10	66.67	78.38	78.95
10년이상	47.50	53.57	47.30	83.87	80.00	66.67	81.25

- 사회적경제기업의 매출액 규모별 BSI는 1차 조사에서 가장 낮게 나타났다가 이후 점차 증가하는 추세로, 6차 조사에서 매출액 규모 10억 이상 50억 미만 기업을 제외한 나머지 기업들이 일시적으로 하락하였으나, 7차 조사에서 다시 회복하는 등 전반적으로는 지속적인 상승추세를 보임
- 50억원 이상 규모의 기업은 응답기업 수가 적어 이를 전반적인 추세로 일반화 하는 것은 무리

〈표 54〉 매출액 규모별 BSI(자금)



구분	1차조사	2차조사	3차조사	4차조사	5차조사	6차조사	7차조사
합계	33.82	43.51	45.60	68.80	82.56	74.59	87.30
1억원미만	27.43	40.00	45.63	68.57	86.21	76.92	71.43
1억원~5억원	33.70	42.00	42.33	65.42	79.67	67.90	98.21
5억원~10억원	38.00	50.00	42.71	75.00	95.45	83.33	85.29
10억원~50억원	43.90	51.16	62.16	75.93	73.44	84.78	85.71
50억원이상	0.00	37.50	50.00	50.00	0.00	50.00	-

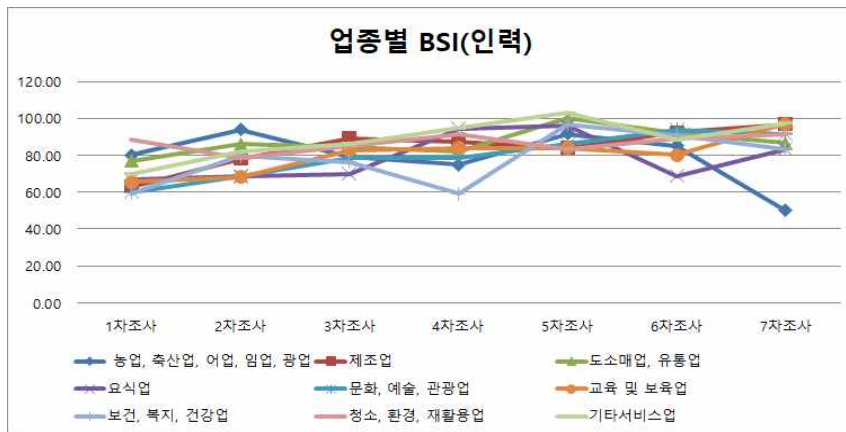


## 다. 인력여건 BSI

□ 사회적경제기업의 업종별 인력 여건 BSI는 1차 조사에서 가장 낮게 나타났다가 이후 증가하는 추세로, 최근 7차 조사에서는 제조업, 문화·예술·관광업, 교육 및 보건의업, 청소·환경·재활용업, 기타서비스업 등의 BSI가 90 이상으로 나타나는 등 전반적으로 점차 호전되는 양상을 보임

- 그러나, 농·축산·어·임·광업의 경우 7차 조사 BSI가 50으로 매우 낮게 나타나 코로나19로 인한 외국인 농·어업 인력의 국내 입국이 어려워지는 등 일부 업종의 인력여건 악화는 여전히 심각한 상황이 지속

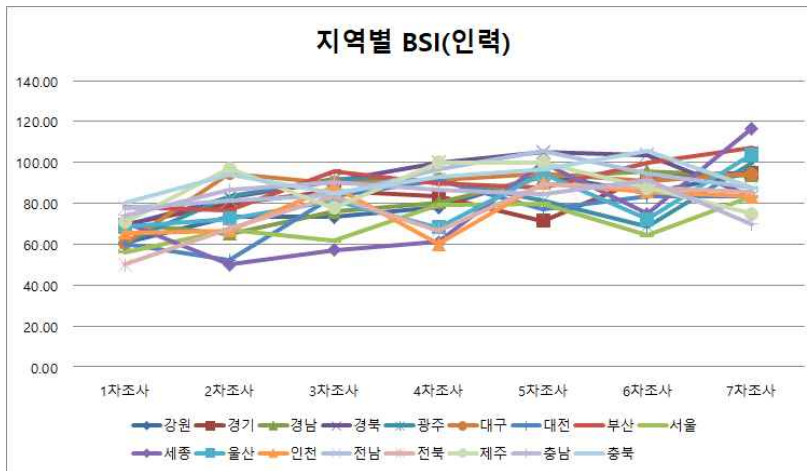
〈표 55〉 업종별 BSI(인력)



구분	1차조사	2차조사	3차조사	4차조사	5차조사	6차조사	7차조사
합계	67.52	76.88	82.99	84.92	90.93	88.92	91.80
농·축산·어·임·광업	80.00	93.75	79.17	75.00	91.67	85.00	50.00
제조업	62.79	78.05	89.29	87.50	84.04	92.31	96.77
도소매업, 유통업	77.00	85.87	84.15	81.82	100.00	92.19	86.67
요식업	66.67	68.75	70.00	94.44	95.83	68.75	83.33
문화, 예술, 관광업	60.13	68.55	78.69	78.41	86.11	94.00	91.67
교육 및 보육업	65.56	68.27	82.76	83.93	84.00	80.00	97.22
보건, 복지, 건강업	59.52	79.55	76.32	59.09	96.88	90.91	83.33
청소, 환경, 재활용업	88.24	78.26	84.78	91.67	83.33	89.29	91.67
기타서비스업	69.83	81.90	86.17	94.87	102.86	88.46	97.50

- 사회적경제기업의 지역별 인력 여건 BSI는 1차 조사에서 가장 낮게 나타났다가 이후 점차 증가하는 추세로, 최근 7차 조사에서는 광주, 부산 등 4개 지역 BSI가 100 이상으로 나타나는 등 전반적으로 호전
- 그러나, 충남의 경우 1차조사 당시보다도 7차 조사에서 BSI가 하락하는 등 지역에 따라서는 다소 큰 차이 발생

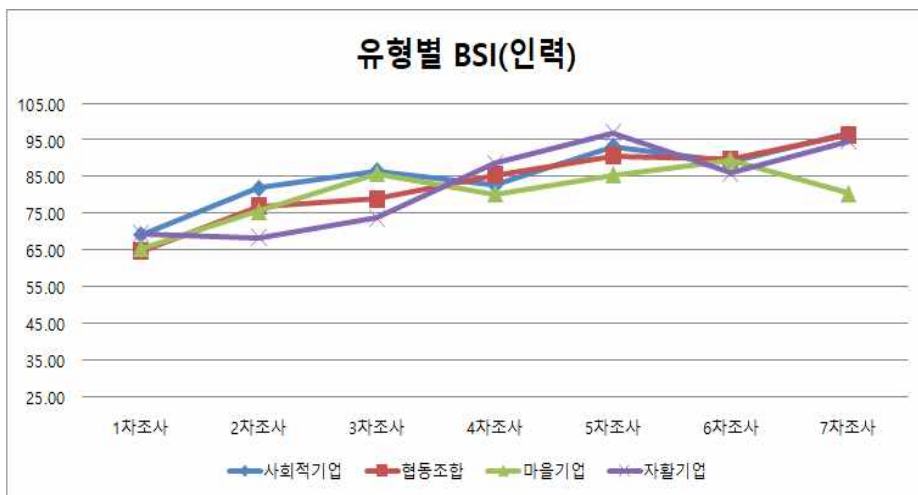
〈표 56〉 지역별 BSI(인력) 현황



구분	1차조사	2차조사	3차조사	4차조사	5차조사	6차조사	7차조사
합계	67.52	76.88	82.99	84.92	90.93	88.92	91.80
강원	60.94	73.33	73.33	78.13	94.00	85.00	95.00
경기	69.57	79.63	86.21	83.33	71.43	92.86	95.00
경남	70.37	65.00	75.93	80.56	92.86	95.83	93.75
경북	68.97	82.86	90.91	100.00	105.00	103.57	83.33
광주	60.53	83.33	92.11	91.67	81.25	68.75	100.00
대구	60.34	94.74	90.00	91.67	94.44	90.91	94.44
대전	60.00	52.17	83.33	91.67	76.92	83.33	83.33
부산	78.00	76.79	95.83	90.00	87.50	100.00	107.14
서울	56.25	67.31	61.76	79.17	80.00	64.29	83.33
세종	70.83	50.00	57.14	61.11	100.00	75.00	116.67
울산	68.52	72.50	81.25	68.18	94.44	72.22	103.85
인천	65.63	66.67	88.46	60.00	90.00	85.71	83.33
전남	77.78	81.58	84.21	96.43	105.56	94.44	87.50
전북	50.00	67.39	83.33	66.67	89.47	87.50	85.71
제주	71.05	97.06	77.78	100.00	100.00	87.50	75.00
충남	74.14	86.54	90.48	86.84	84.62	91.67	70.00
충북	80.36	94.00	85.00	92.86	96.67	105.56	87.50

- 사회적경제기업의 유형별 인력 여건 BSI는 전반적으로 1차 조사에서 가장 낮게 나타났다가 이후 점차 증가하는 추세로, 6차 조사에서 일시적으로 사회적기업과 협동조합이 일부 하락하였으나, 7차 조사에서 다시 회복하는 등 전반적으로는 지속적인 회복추세를 보임
- 7차 조사에서는 대부분의 유형에서 100에 가까운 수준으로 회복되고 있으며, 유형별 차이는 크지 않은 것을 확인
  - 다만, 마을기업의 경우 6차 조사 대비 7차 조사에서 다소 급격한 BSI 하락이 발견되어, 갑작스런 인력수요 증가 등에 대한 추가 조사 및 향후 회복여부 등에 대한 지속적인 관찰 필요

〈표 57〉 유형별 BSI(인력)

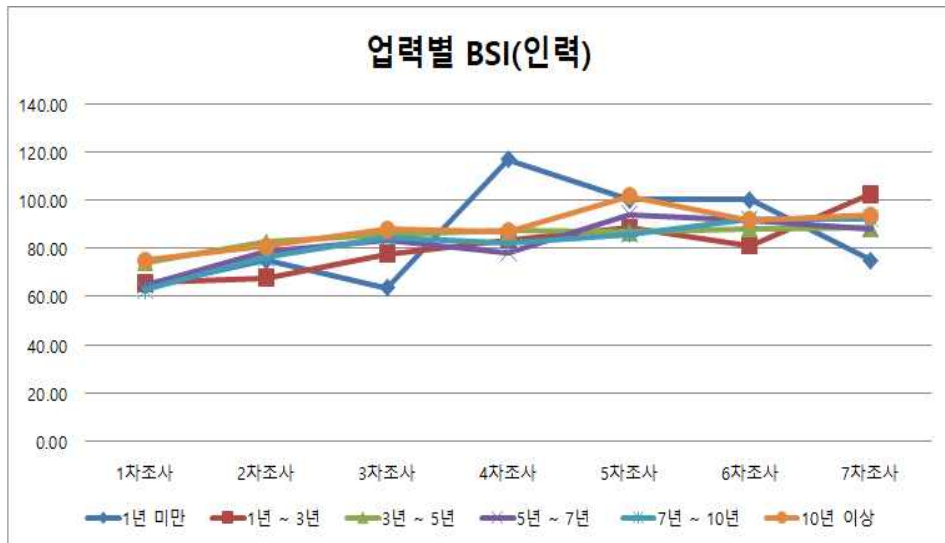


구분	1차조사	2차조사	3차조사	4차조사	5차조사	6차조사	7차조사
합계	67.52	76.88	82.99	84.92	90.93	88.92	91.80
사회적기업	69.02	81.87	86.45	82.59	93.20	89.16	96.72
협동조합	64.57	76.92	78.92	85.42	90.68	89.68	96.34
마을기업	65.35	75.66	85.86	80.26	85.38	89.42	80.36
자활기업	69.44	68.42	73.68	88.57	96.88	86.00	94.74

□ 사회적경제기업의 업력별 인력 여건 BSI는 1차 조사에서 가장 낮게 나타났다가 이후 점차 증가하는 추세

- 업력 3~5년 기업의 경우 조사기반 전반에서 변동폭이 가장 작아, 외부환경 요인에 의한 영향이 상대적으로 적은 것으로 확인되며,
- 1년 미만 기업의 경우 4차조사부터 6차조사까지 BSI 100이상을 기록하다가, 7차조사에서 다시 급격히 하락하는 등 다소 불안정하고 급격한 변동을 보임

〈표 58〉 업력별 BSI(인력)

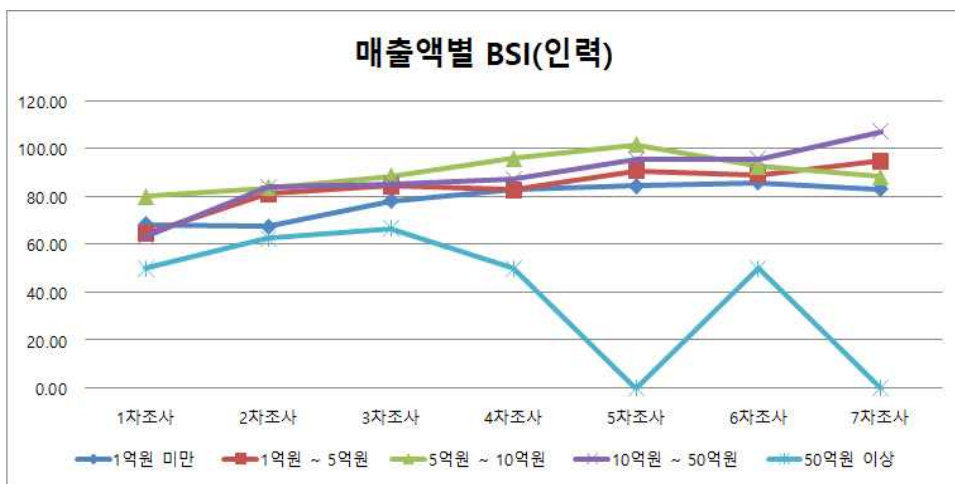


구분	1차조사	2차조사	3차조사	4차조사	5차조사	6차조사	7차조사
합계	67.52	76.88	82.99	84.92	90.93	88.92	91.80
1년미만	64.10	75.00	63.64	116.67	100.00	100.00	75.00
1년~3년	65.56	67.82	77.54	83.33	88.57	81.25	102.38
3년~5년	74.24	82.45	85.92	87.12	86.61	88.14	88.37
5년~7년	64.63	78.65	83.33	78.26	94.00	91.67	88.10
7년~10년	62.74	76.15	84.69	82.05	85.90	91.89	92.11
10년이상	47.50	53.57	47.30	83.87	80.00	66.67	81.25

□ 사회적경제기업의 매출액 규모별 인력여건 BSI는 1차 조사에서 가장 낮게 나타났다가 이후 점차 증가하는 추세로, 6차 조사에서 일부 기업들이 일시적으로 하락하였으나, 7차 조사에서 일부 회복하는 등 전반적으로는 지속적인 상승추세를 보임

- 50억원 이상 규모의 기업은 응답기업 수가 적어 이를 전반적인 추세로 일반화 하기에는 한계

〈표 59〉 매출액 규모별 BSI(인력)

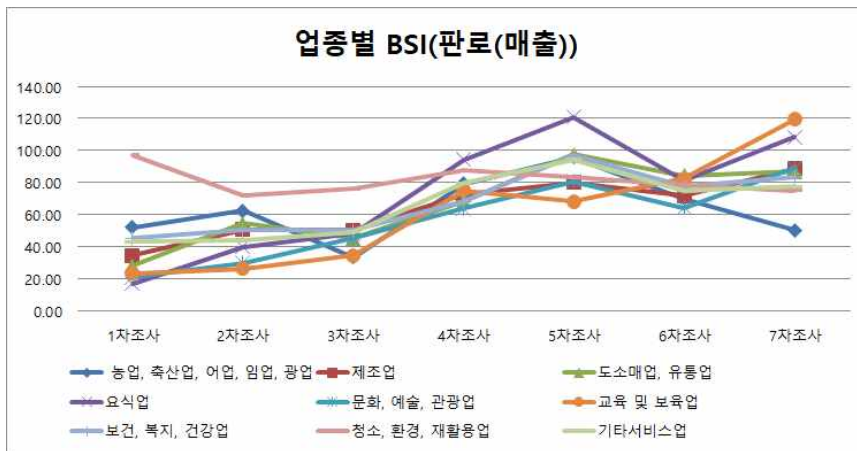


구분	1차조사	2차조사	3차조사	4차조사	5차조사	6차조사	7차조사
합계	67.52	76.88	82.99	84.92	90.93	88.92	91.80
1억원미만	68.14	67.31	78.16	82.86	84.48	85.58	82.86
1억원~5억원	64.49	81.00	84.33	82.71	90.66	88.89	94.64
5억원~10억원	80.00	83.62	88.54	95.83	101.52	92.59	88.24
10억원~50억원	63.41	83.72	85.14	87.04	95.31	95.65	107.14
50억원이상	50.00	62.50	66.67	50.00	0.00	50.00	-

## 다. 판로(매출)여건 BSI

- 사회적경제기업의 업종별 판로(매출) 여건 BSI는 업종별로 상당한 차이
- 전반적으로 1차 조사에서 가장 낮게 나타났다가 이후 등락을 반복, 1차 조사 당시의 심각성에 비해 최근의 판로(매출) 여건은 다소 회복추세
  - 청소·환경·재활용 관련 업종의 경우 1차 조사에서 매우 높게 나타난 반면 이후 다소 감소하고 있으며,
  - 요식업 등 대부분의 업종에서는 1차 조사 당시 BSI가 가장 낮았다가 4차 조사(전국민 긴급재난지원금 지급 시기) 이후 급격히 상승하였음

〈표 60〉 업종별 BSI(판로(매출))

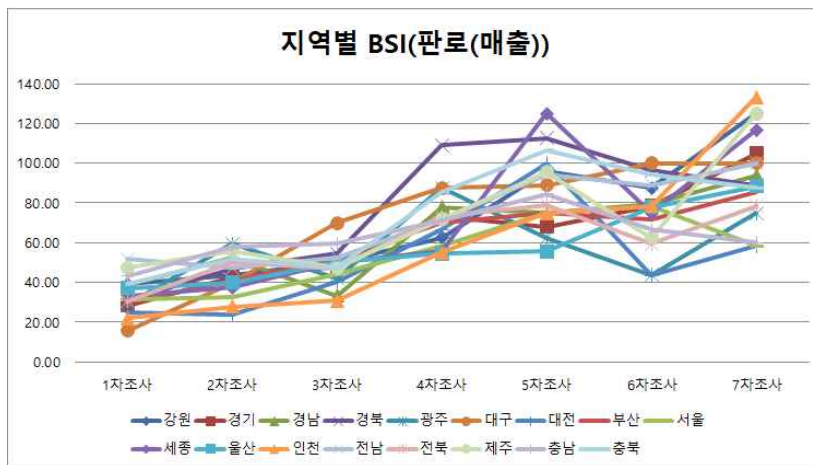


구분	1차조사	2차조사	3차조사	4차조사	5차조사	6차조사	7차조사
합계	33.94	44.42	48.09	74.38	87.21	75.68	89.75
농·축산·어·임·광업	52.00	62.50	33.33	79.17	95.83	70.00	50.00
제조업	34.30	50.61	50.00	72.32	79.79	71.79	88.71
도소매업, 유통업	28.00	54.35	45.12	68.18	97.50	84.38	86.67
요식업	16.67	39.58	48.00	94.44	120.83	81.25	108.33
문화, 예술, 관광업	20.89	29.84	45.08	63.64	80.56	64.00	88.89
교육 및 보육업	23.33	25.96	34.48	75.00	68.00	82.50	119.44
보건, 복지, 건강업	45.24	50.00	50.00	68.18	96.88	77.27	83.33
청소, 환경, 재활용업	97.06	71.74	76.09	87.50	83.33	78.57	75.00
기타서비스업	43.10	43.97	48.94	79.49	94.29	75.00	77.50

□ 사회적경제기업의 지역별 판로(매출) 여건 BSI는 전반적으로 1차 조사에서 가장 낮게 나타났다가 이후 등락을 반복하고 있으나, 7차 조사에서는 6개 지역에서 BSI 100 이상이 나타나는 등 1차 조사 당시의 심각한 수준에 비해서는 최근의 판로(매출) 여건은 다소 회복되고 있는 추세

- 특히 대구, 인천 등 1차 조사 당시 매우 심각했던 지역들이 7차 조사에서 BSI 100이상으로 나타나는 등 상당히 회복

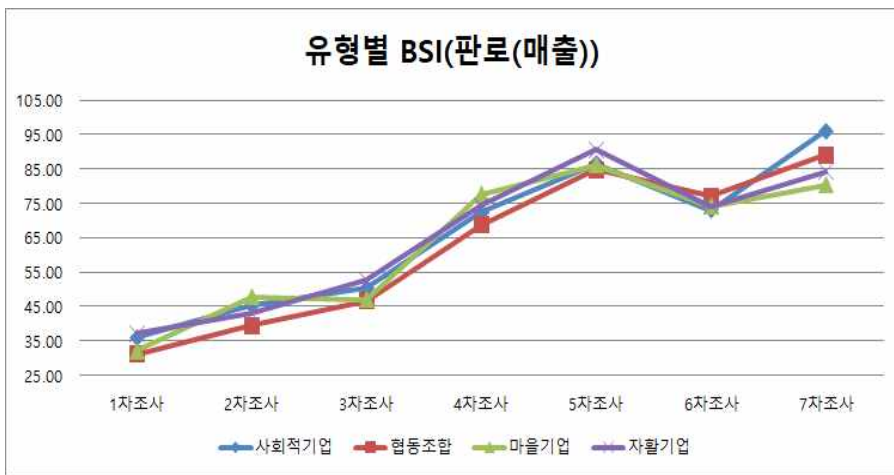
〈표 61〉 지역별 BSI(판로(매출)) 현황



구분	1차조사	2차조사	3차조사	4차조사	5차조사	6차조사	7차조사
합계	33.94	44.42	48.09	74.38	87.21	75.68	89.75
강원	39.06	43.33	50.00	62.50	96.00	87.50	125.00
경기	28.26	42.59	48.28	73.33	67.86	78.57	105.00
경남	38.89	52.50	33.33	77.78	75.00	79.17	93.75
경북	31.03	47.14	54.55	109.09	112.50	96.43	88.89
광주	28.95	59.52	42.11	87.50	62.50	43.75	75.00
대구	15.52	39.47	70.00	87.50	88.89	100.00	100.00
대전	25.00	23.91	40.48	66.67	100.00	43.33	58.33
부산	30.00	41.07	52.08	70.00	75.00	71.88	85.71
서울	31.25	32.69	44.12	58.33	75.00	78.57	58.33
세종	33.33	37.50	50.00	55.56	125.00	75.00	116.67
울산	37.04	40.00	50.00	54.55	55.56	77.78	88.46
인천	21.88	27.78	30.77	55.00	75.00	78.57	133.33
전남	51.85	47.37	52.63	71.43	94.44	88.89	100.00
전북	30.43	50.00	46.67	73.33	78.95	59.38	78.57
제주	47.37	55.88	47.22	71.88	95.45	62.50	125.00
충남	43.10	57.69	59.52	71.05	84.62	66.67	60.00
충북	39.29	52.00	47.50	85.71	106.67	94.44	87.50

- 사회적경제기업의 유형별 판로(매출) 여건 BSI는 전반적으로 1차 조사에서 가장 낮게 나타났다가 이후 점차 증가하는 추세로, 6차 조사에서 일시적으로 하락하였으나, 7차 조사에서 다시 회복하는 등 전반적으로는 지속적인 회복추세를 보임

〈표 62〉 유형별 BSI(판로(매출))



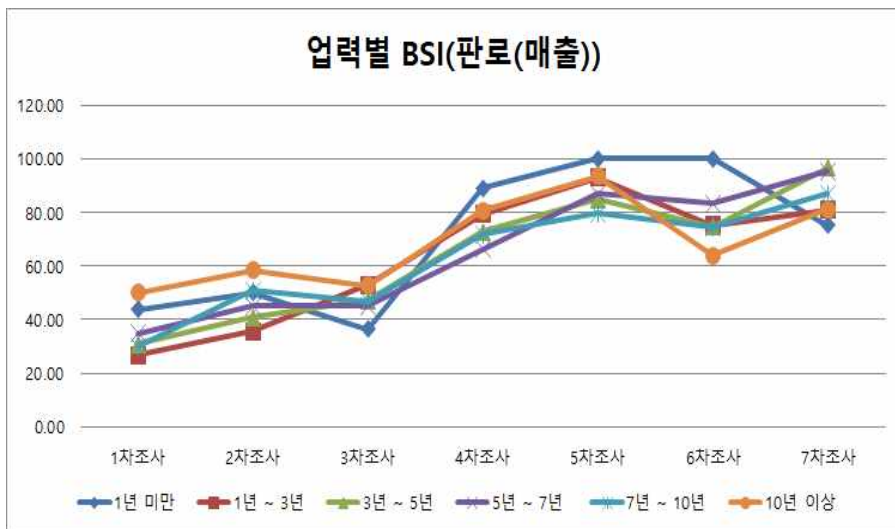
구분	1차조사	2차조사	3차조사	4차조사	5차조사	6차조사	7차조사
합계	33.94	44.42	48.09	74.38	87.21	75.68	89.75
사회적기업	35.87	45.32	50.32	72.32	86.41	72.89	95.90
협동조합	31.10	39.32	46.57	68.75	84.75	76.98	89.02
마을기업	32.02	47.79	46.97	77.63	86.15	74.04	80.36
자활기업	37.04	42.98	52.63	74.29	90.63	74.00	84.21



□ 사회적경제기업의 업력별 판로(매출) 여건 BSI는 1차 조사에서 가장 낮게 나타났다가 이후 점차 증가하는 추세

- 업력 3~7년 기업의 경우 조사기반 전반에서 가장 안정적으로 판로(매출) 여건이 호전되고 있으며,
- 1년 미만 기업의 경우 5차조사 및 6차조사에서 BSI 100을 기록하다가, 7차조사에서 다소 하락하는 등 일부 불안정한 변동을 보임

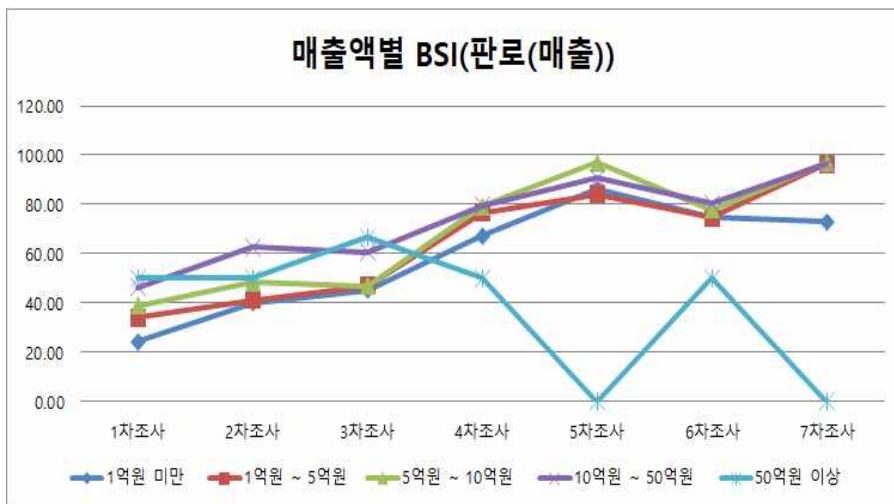
〈표 63〉 업력별 BSI(판로(매출))



구분	1차조사	2차조사	3차조사	4차조사	5차조사	6차조사	7차조사
합계	33.94	44.42	48.09	74.38	87.21	75.68	89.75
1년미만	43.59	50.00	36.36	88.89	100.00	100.00	75.00
1년~3년	26.67	35.63	52.90	79.41	92.86	75.00	80.95
3년~5년	30.81	40.96	47.09	72.73	84.82	74.58	96.51
5년~7년	34.76	44.94	45.14	66.30	87.00	83.33	95.24
7년~10년	29.72	50.77	46.94	71.79	79.49	74.32	86.84
10년이상	50.00	58.33	52.70	80.65	93.33	63.89	81.25

- 사회적경제기업의 매출액 규모별 판로(매출)여건 BSI는 1차 조사에서 가장 낮게 나타났다가 이후 점차 증가하는 추세로, 6차 조사에서 일부 기업들이 일시적으로 하락하였으나, 7차 조사에서 일부 회복하는 등 전반적으로는 지속적인 상승추세를 보임
- 다만, 대부분의 기업들이 6차조사에서 하락 후 7차 조사에서 다시 회복하였으나, 1억원 미만 기업의 경우 7차 조사에서 회복하지 못하였으며, 50억원 이상 규모의 기업은 응답기업 수가 적어 이를 전반적인 추세로 일반화 하기에는 한계

〈표 64〉 매출액 규모별 BSI(판로(매출))



구분	1차조사	2차조사	3차조사	4차조사	5차조사	6차조사	7차조사
합계	33.94	44.42	48.09	74.38	87.21	75.68	89.75
1억원미만	24.34	40.00	45.15	67.14	86.21	75.00	72.86
1억원~5억원	34.06	41.33	47.00	76.64	84.07	74.69	96.43
5억원~10억원	39.00	48.28	46.88	79.17	96.97	77.78	97.06
10억원~50억원	46.34	62.79	60.81	79.63	90.63	80.43	96.43
50억원이상	50.00	50.00	66.67	50.00	0.00	50.00	-

## 4. 코로나19 관련 정책이 경기변동에 미친 영향

### 가. 자금여건

□ 사회적경제기업의 자금여건을 종속변수로, 코로나19관련 정책을 독립변수로 분석한 회귀분석 결과는 아래 표와 같음

- 이 때, 통제변수로 각 사회적경제기업이 소재한 광역지자체별 10만 명당 신규 코로나 확진자 수, 업력, 매출액, 사회적경제조직 유형, 업종 등이 사용되었음
- 다만, 1~3차 조사의 경우 2주 단위로 조사가 진행되고, 이후에는 1개월 단위로 조사가 이루어진 점을 고려, 조사시점 간 간격을 일치시키기 위해 2차조사 자료는 분석에서 제외하였으며, 더불어 응답률이 심각하게 낮은 7차조사 또한 분석 대상에서 제외하였음

□ 분석에 사용된 관측치는 588개 기업의 1,828개 자료로, 모형적합도는 Pooled OLS 모형과 Random Effect 모형 양자에서 통계적으로 유의미한 것으로 나타남

- 다만 이 때, 사회적경제기업 유형, 매출액, 업종, 업력 등 시간에 따라 변화하지 않는 변수들(Time-invariant Variables)이 모형에 다수 포함되어 있어, Fixed Effect 모형은 모형적합도가 유의미하지 않는 것으로 확인됨
- 따라서, 아래에서는 Pooled OLS 모형과 Random Effect 모형만을 제시하며, 인과관계 영향 분석에 강점을 지니는 패널데이터 분석의 강점을 살리기 위해 아래에서는 Random Effect 모형을 중심으로 설명

## 하고자 함

- 더불어, 자료의 이분산성이 발견되어, 표준오차의 추정은 Robust Standard Error를 사용하였음(Mean VIF=1.67로 다중공선성은 발견되지 않음)
- 분석 결과, 코로나19 관련 정책은 통계적으로 유의미한 수준에서 자금여건을 호전시키는데 영향을 미친 것으로 확인됨(Coef. -0.395,  $p < 0.000$ )
- 사회적경제기업의 자금여건 변동에 영향을 미치는 주요 변수 중 하나인 지역별 신규 코로나 확진자 수는 반대로 사회적경제기업의 자금여건을 악화시키는데 통계적으로 유의미한 영향을 미친 것을 확인(Coef. -0.004,  $p < 0.001$ )
  - 이 때 Coef.의 크기 자체는 작으나, 해당 변수의 측정이 지역 인구 10만명 당 신규 확진자 발생 건수로 이루어졌음을 고려한다면, 코로나의 전파 및 확산 강도에 따라 사회적경제기업의 자금여건에 미치는 영향은 급증할 여지가 있음
- 그 외 통제변수로 사용된 변수들 중 통계적으로 유의미하게 나타난 변수들로는 사회적경제기업의 매출액, 업종 중 청소·환경·재활용업, 소재지역 중 경남, 대전, 인천 등임
  - 매출액의 경우,  $p < 0.1$  수준에서 매출액이 높은 기업일수록 자금여건이 좋은 것으로 나타나 특히 매출 규모가 작은 사회적경제기업들이 자금여건에 어려움을 겪고 있음을 확인할 수 있음
  - 업종별로는 다른 업종들에서는 통계적으로 유의미한 차이가 발견되지 않았으나, 유일하게 청소·환경·재활용 관련 업종이 다른 업종 대비 자

금 여건이 양호한 것으로 확인되었으며, 이는 코로나19 이후 방역에 대한 사회적 관심이 높아져 상대적으로 경기악화에 덜 영향을 받았기 때문으로 예상할 수 있음

- 소재지역 중에서는 경남, 대전, 인천 지역이 다른 지역들에 비해 상대적으로 자금여건이 더욱 악화된 것으로 나타나, 해당 지역들의 자금여건 변동은 단순 코로나 확진자 수에 비례하는 것이 아닌, 지역 전체의 경기악화로 이어지고 있음을 예상할 수 있음

□ 다만, 업종 중 요식업의 경우, Random Effect 모형에서는 통계적으로 유의미한 차이가 있지 않은 것으로 나왔으나, Pooled OLS 모형에서는  $p < 0.05$  수준에서 통계적으로 유의미한 차이가 발견됨

- 요식업은 전국민 재난지원금이 지급된 4차조사 시기 이후 급격히 자금여건이 호전된 것으로 나타났었으나, 6차조사에서 급격히 악화되었다가 7차조사에서 다시 급등하는 등 급락을 반복함으로써, OLS 모형에서만 일부 통계적으로 유의미한 것으로 나타난 것으로 예상됨

〈표 65〉 자금여건 회귀모형

con_funding	Pooled OLS Model			Random Effect Model		
	Coef.	Robust SE	P>t	Coef.	Robust SE	P>z
policy	-0.336	0.063	0.000	-0.395	0.069	0.000
covidincr	0.004	0.001	0.000	0.004	0.001	0.001
orgyear	0.017	0.020	0.388	0.008	0.023	0.716
sales	-0.074	0.030	0.014	-0.063	0.037	0.086
type_se	0.072	0.067	0.284	0.095	0.075	0.205
type_coop	-0.025	0.056	0.659	-0.033	0.068	0.631
type_village	-0.053	0.069	0.449	-0.013	0.078	0.872
cat						
기타서비스	-0.102	0.097	0.293	-0.136	0.114	0.234
농·축산·어·임·광업	-0.133	0.130	0.308	-0.111	0.134	0.411
도·소매업, 유통업	-0.113	0.104	0.278	-0.131	0.119	0.271
문화, 예술, 관광	0.072	0.094	0.442	0.060	0.114	0.599
보건, 복지, 건강	-0.137	0.114	0.227	-0.161	0.138	0.242
요식업	-0.255	0.128	0.047	-0.218	0.154	0.156
제조업	-0.080	0.091	0.378	-0.146	0.110	0.183
청소, 환경, 재활용	-0.511	0.115	0.000	-0.493	0.137	0.000
region1						
경기	0.188	0.118	0.109	0.197	0.149	0.185
경남	0.285	0.119	0.016	0.298	0.151	0.049
경북	0.004	0.116	0.974	0.053	0.137	0.699
광주	0.204	0.135	0.131	0.190	0.193	0.325
대구	-0.247	0.156	0.113	-0.236	0.209	0.259
대전	0.374	0.116	0.001	0.389	0.149	0.009
부산	0.043	0.120	0.722	0.060	0.160	0.708
서울	0.193	0.139	0.164	0.174	0.180	0.335
세종	0.173	0.197	0.379	0.166	0.237	0.483
울산	0.096	0.122	0.432	0.126	0.153	0.409
인천	0.387	0.132	0.003	0.441	0.154	0.004
전남	-0.016	0.118	0.891	0.001	0.145	0.997
전북	0.095	0.118	0.419	0.129	0.151	0.392
제주	0.039	0.124	0.756	0.050	0.149	0.739
충남	-0.028	0.118	0.810	-0.029	0.144	0.842
충북	0.035	0.117	0.762	0.066	0.152	0.665
_cons	3.997	0.136	0.000	4.024	0.160	0.000
Number of obs	1,828			1,828		
Number of groups	-			588		
F(p)	4.54(0.0000)			-		
Wald chi2(p)	-			117.01(0.0000)		
R-sq / overall R-sq	0.0651			0.0631		

## 나. 인력여건

□ 사회적경제기업의 인력여건을 종속변수로, 코로나19관련 정책을 독립변수로 분석한 회귀분석 결과는 아래 표와 같음

- 이 때, 통제변수로 각 사회적경제기업이 소재한 광역지자체별 10만 명당 신규 코로나 확진자 수, 업력, 매출액, 사회적경제조직 유형, 업종 등이 사용되었음
- 다만, 1~3차 조사의 경우 2주 단위로 조사가 진행되고, 이후에는 1개월 단위로 조사가 이루어진 점을 고려, 조사시점 간 간격을 일치시키기 위해 2차조사 자료는 분석에서 제외하였으며, 더불어 응답률이 심각하게 낮은 7차조사 또한 분석 대상에서 제외하였음

□ 분석에 사용된 관측치는 588개 기업의 1,828개 자료로, 모형적합도는 Pooled OLS 모형과 Random Effect 모형 양자에서 통계적으로 유의미한 것으로 나타남

- 다만 이 때, 사회적경제기업 유형, 매출액, 업종, 업력 등 시간에 따라 변화하지 않는 변수들(Time-invariant Variables)이 모형에 다수 포함되어 있어, Fixed Effect 모형은 모형적합도가 유의미하지 않는 것으로 확인됨
- 따라서, 아래에서는 Pooled OLS 모형과 Random Effect 모형만을 제시하며, 인과관계 영향 분석에 강점을 지니는 패널데이터 분석의 강점을 살리기 위해 아래에서는 Random Effect 모형을 중심으로 설명하고자 함
- 더불어, 자료의 이분산성이 발견되어, 표준오차의 추정치는 Robust

Standard Error를 사용하였음(Mean VIF=1.67로 다중공선성은 발견되지 않음)

- 분석 결과, 코로나19 관련 정책은 통계적으로 유의미한 수준에서 인력여건을 호전시키는데 영향을 미친 것으로 확인됨(Coef. -0.160,  $p < 0.000$ )
  - 그러나 Coef. 수준은 자금여건에 비해서는 상대적으로 낮은 수준이었는데, 이는 인력여건 자체가 자금이나 판로(매출)여건보다는 상대적으로 코로나 이후의 악화 수준이 양호했었기 때문으로 판단됨
- 사회적경제기업의 인력여건 변동에 영향을 미치는 주요 변수 중 하나인 지역별 신규 코로나 확진자 수는 반대로 사회적경제기업의 인력여건을 악화시키는데 통계적으로 유의미한 영향을 미친 것을 확인(Coef. -0.003,  $p < 0.000$ )
  - 이 때 Coef.의 크기 자체는 작으나, 해당 변수의 측정이 지역 인구 10만명 당 신규 확진자 발생 건수로 이루어졌음을 고려한다면, 코로나의 전파 및 확산 강도에 따라 사회적경제기업의 인력여건에 미치는 영향이 급증할 여지가 있음
- 그 외 통제변수로 사용된 변수들 중 통계적으로 유의미하게 나타난 변수들로는 업종 중 기타서비스업, 도·소매·유통업, 소재지역 중 경북, 대구, 부산 등임
  - 업종별로는 기타서비스업과 도·소매·유통업 업종이 다른 업종 대비 인력여건이 양호한 것으로 확인되었으며, 이는 코로나19 이후 온라인 판매 수요가 증가하면서 배달업이 여타 산업에 비해 상대적으로 인력유입이 활성화되었기 때문으로 예상할 수 있음



- 소재지역 중에서는 경북, 대구, 부산 지역이 다른 지역들에 비해 상대적으로 인력여건이 양호한 것으로 나타남. 해당 지역들은 4차 조사 이후 지역별 인력여건 BSI가 100 안팎으로 증가하기도 하였지만, 동시에 코로나19 초창기 당시 인력여건이 다른 지역에 비해 상대적으로 심각한 수준이었기 때문에 코로나19 확산이 다소 주춤했던 4차조사 이후 인력여건을 유의미한 수준으로 회복했던 것으로 보임
- 다만, 지역 중 서울과 충북의 경우, Random Effect 모형에서는 통계적으로 유의미한 차이가 있지 않은 것으로 나왔으나, Pooled OLS 모형에서는  $p < 0.05$  수준에서 통계적으로 유의미한 차이가 발견됨
- 해당 지역 중 서울은 타지역에 비해 인력여건이 악화되었고, 충북은 인력여건이 양호한 것으로 나타났는데, 서울의 경우 1차조사 당시 인력여건 BSI가 가장 두 번째로 낮은 지역이었으나 이후 조사에서 급락을 반복하였으며, 충북의 경우 1차조사 당시 인력여건 BSI가 가장 높은 지역이었음에도 이후 변화량은 타지역 대비 크지 않아 OLS 모형에서만 일부 통계적으로 유의미한 것으로 나타난 것으로 예상됨

〈표 66〉 인력여건 회귀모형

con_funding	Pooled OLS Model			Random Effect Model		
	Coef.	Robust SE	P>t	Coef.	Robust SE	P>z
policy	-0.103	0.045	0.021	-0.160	0.044	0.000
covidincr	0.003	0.001	0.000	0.003	0.001	0.001
orgyear	-0.005	0.016	0.736	-0.012	0.021	0.575
sales	-0.032	0.023	0.156	-0.028	0.030	0.350
type_se	-0.063	0.051	0.215	-0.039	0.063	0.533
type_coop	-0.032	0.048	0.501	0.006	0.057	0.917
type_village	-0.027	0.056	0.633	-0.013	0.068	0.852
cat						
기타서비스	-0.171	0.077	0.027	-0.235	0.094	0.012
농·축산·어·임·광업	-0.049	0.099	0.622	-0.056	0.107	0.600
도·소매업, 유통업	-0.117	0.080	0.146	-0.173	0.090	0.054
문화, 예술, 관광	0.066	0.078	0.394	-0.002	0.094	0.986
보건, 복지, 건강	0.078	0.098	0.423	-0.014	0.093	0.878
요식업	0.021	0.100	0.836	-0.016	0.119	0.891
제조업	-0.052	0.077	0.504	-0.128	0.090	0.156
청소, 환경, 재활용	-0.108	0.094	0.251	-0.126	0.117	0.284
region1						
경기	-0.063	0.087	0.469	-0.026	0.119	0.824
경남	0.027	0.096	0.781	0.035	0.129	0.784
경북	-0.228	0.084	0.007	-0.218	0.113	0.053
광주	-0.043	0.102	0.675	-0.036	0.129	0.780
대구	-0.310	0.081	0.000	-0.291	0.097	0.003
대전	0.091	0.109	0.402	0.114	0.137	0.402
부산	-0.221	0.093	0.018	-0.216	0.127	0.088
서울	0.242	0.109	0.027	0.225	0.146	0.124
세종	0.192	0.156	0.220	0.188	0.231	0.416
울산	-0.030	0.100	0.765	0.012	0.135	0.930
인천	0.062	0.106	0.559	0.135	0.147	0.360
전남	-0.139	0.095	0.142	-0.105	0.116	0.368
전북	0.070	0.092	0.447	0.075	0.122	0.538
제주	-0.135	0.095	0.156	-0.113	0.135	0.404
충남	-0.088	0.085	0.298	-0.126	0.119	0.290
충북	-0.210	0.083	0.011	-0.172	0.110	0.117
_cons	3.618	0.111	0.000	3.665	0.134	0.000
Number of obs	1,828			1,828		
Number of groups	-			588		
F(p)	3.96(0.0000)			-		
Wald chi2(p)	-			93.06(0.0000)		
R-sq / overall R-sq	0.0548			0.0513		

## 다. 판로(매출)여건

□ 사회적경제기업의 판로(매출)여건을 종속변수로, 코로나19관련 정책을 독립변수로 분석한 회귀분석 결과는 아래 표와 같음

- 이 때, 통제변수로 각 사회적경제기업이 소재한 광역지자체별 10만 명당 신규 코로나 확진자 수, 업력, 매출액, 사회적경제조직 유형, 업종 등이 사용되었음
- 다만, 1~3차 조사의 경우 2주 단위로 조사가 진행되고, 이후에는 1개월 단위로 조사가 이루어진 점을 고려, 조사시점 간 간격을 일치시키기 위해 2차조사 자료는 분석에서 제외하였으며, 더불어 응답률이 심각하게 낮은 7차조사 또한 분석 대상에서 제외하였음

□ 분석에 사용된 관측치는 588개 기업의 1,828개 자료로, 모형적합도는 Pooled OLS 모형과 Random Effect 모형 양자에서 통계적으로 유의미한 것으로 나타남

- 다만 이 때, 사회적경제기업 유형, 매출액, 업종, 업력 등 시간에 따라 변화하지 않는 변수들(Time-invariant Variables)이 모형에 다수 포함되어 있어, Fixed Effect 모형은 모형적합도가 유의미하지 않는 것으로 확인됨
- 따라서, 아래에서는 Pooled OLS 모형과 Random Effect 모형만을 제시하며, 인과관계 영향 분석에 강점을 지니는 패널데이터 분석의 강점을 살리기 위해 아래에서는 Random Effect 모형을 중심으로 설명하고자 함
- 더불어, 자료의 이분산성이 발견되어, 표준오차의 추정치는 Robust

Standard Error를 사용하였음(Mean VIF=1.67로 다중공선성은 발견되지 않음)

- 분석 결과, 코로나19 관련 정책은 통계적으로 유의미한 수준에서 판로(매출)여건을 호전시키는데 영향을 미친 것으로 확인됨(Coef. -0.403,  $p<0.000$ )
  - 그러나 Coef. 수준은 자금여건과 거의 비슷한 수준으로, 이는 자금 및 판로(매출)여건이 인력여건과는 다르게 상대적으로 코로나 이후의 악화 수준이 심각했기 때문으로 판단됨
- 사회적경제기업의 판로(매출)여건 변동에 영향을 미치는 주요 변수 중 하나인 지역별 신규 코로나 확진자 수는 반대로 사회적경제기업의 판로(매출)여건을 악화시키는데 통계적으로 유의미한 영향을 미친 것을 확인(Coef. -0.005,  $p<0.000$ )
  - 이 때 Coef.의 크기 자체는 작으나, 해당 변수의 측정이 지역 인구 10만명 당 신규 확진자 발생 건수로 이루어졌음을 고려한다면, 코로나의 전파 및 확산 강도에 따라 사회적경제기업의 판로(매출)여건에 미치는 영향이 급증할 여지가 있음
- 그 외 통제변수로 사용된 변수들 중 통계적으로 유의미하게 나타난 변수들로는 매출액, 업종 중 기청소·환경·재활용업, 소재지역 중 대전, 서울, 인천 등임
  - 매출액의 경우,  $p<0.5$  수준에서 매출액이 높은 기업일수록 자금여건이 좋은 것으로 나타나 특히 매출 규모가 작은 사회적경제기업들이 자금여건에 어려움을 겪고 있음을 확인할 수 있음

- 업종별로는 청소·환경·재활용업이 다른 업종 대비 판로(매출) 여건이 양호한 것으로 확인되었으며, 이는 코로나19 이후 방역에 대한 사회적 관심이 높아져 상대적으로 경기악화에 덜 영향을 받았기 때문으로 예상할 수 있음
  - 소재지역 중에서는 대전, 서울, 인천 지역이 다른 지역들에 비해 상대적으로 판로(매출)여건이 악화된 것으로 나타남. 이들 지역의 경우, 대전은 5차조사 이후 6차조사에서 가장 급격하게 판로(매출) BSI가 하락한 지역이며, 서울은 전 기간 동안 판로(매출) BSI가 거의 회복되지 못하였고, 인천은 분석대상 시기인 1차조사, 3차조사, 4차조사, 5차조사 및 6차조사의 BSI의 합이 가장 낮은 지역으로, 타 지역 대비 판로(매출)여건이 특히 심각한 상황임에 따라 위와 같은 결과가 나타난 것으로 볼 수 있음
- 요식업과 기타서비스업의 경우 각각 OLS 모형 및 Random Effect 모형에 한해  $p < 0.1$  수준에서 타 업종 대비 판로(매출) 여건이 양호한 것으로 나타남
- 요식업과 기타서비스업의 경우 전국민 재난지원금이 지급된 4차조사 시기 이후 5차 조사 당시 급격히 판로(매출)여건이 호전된 것으로 나타났다었으나, 이후 등락을 반복함으로써, OLS 모형에서만 일부 통계적으로 유의미한 것으로 나타난 것으로 예상됨

〈표 67〉 판로(매출)여건 회귀모형

con_funding	Pooled OLS Model			Random Effect Model		
	Coef.	Robust SE	P>t	Coef.	Robust SE	P>z
policy	-0.333	0.061	0.000	-0.403	0.068	0.000
covidincr	0.006	0.001	0.000	0.005	0.001	0.000
orgyear	0.017	0.020	0.397	0.009	0.024	0.706
sales	-0.116	0.029	0.000	-0.097	0.038	0.011
type_se	0.011	0.067	0.865	0.022	0.075	0.774
type_coop	-0.031	0.056	0.582	-0.045	0.067	0.505
type_village	-0.133	0.070	0.057	-0.093	0.080	0.242
cat						
기타서비스	-0.145	0.096	0.132	-0.194	0.110	0.078
농·축산·어·임·광업	-0.127	0.128	0.323	-0.115	0.138	0.404
도·소매업, 유통업	-0.093	0.103	0.363	-0.121	0.116	0.296
문화, 예술, 관광	0.116	0.093	0.212	0.083	0.108	0.441
보건, 복지, 건강	-0.144	0.114	0.206	-0.197	0.129	0.128
요식업	-0.209	0.126	0.096	-0.194	0.145	0.179
제조업	-0.070	0.091	0.438	-0.159	0.110	0.149
청소, 환경, 재활용	-0.616	0.116	0.000	-0.571	0.146	0.000
region1						
경기	0.241	0.121	0.047	0.256	0.152	0.092
경남	0.204	0.118	0.085	0.202	0.145	0.165
경북	-0.105	0.114	0.356	-0.105	0.132	0.429
광주	0.315	0.129	0.015	0.284	0.167	0.089
대구	-0.271	0.148	0.066	-0.239	0.189	0.206
대전	0.356	0.120	0.003	0.378	0.131	0.004
부산	0.176	0.119	0.139	0.182	0.159	0.250
서울	0.397	0.133	0.003	0.374	0.168	0.026
세종	0.158	0.194	0.415	0.116	0.214	0.589
울산	0.243	0.121	0.045	0.238	0.159	0.133
인천	0.404	0.129	0.002	0.444	0.137	0.001
전남	0.070	0.125	0.578	0.054	0.160	0.736
전북	0.115	0.111	0.304	0.131	0.137	0.340
제주	0.135	0.123	0.275	0.115	0.139	0.407
충남	0.142	0.115	0.218	0.134	0.148	0.366
충북	0.050	0.119	0.678	0.067	0.155	0.668
_cons	4.044	0.137	0.000	4.085	0.153	0.000
Number of obs	1,828			1,828		
Number of groups	-			588		
F(p)	7.64(0.0000)			-		
Wald chi2(p)	-			186.51(0.0000)		
R-sq / overall R-sq	0.0883			0.0857		

### 제3절 사회적경제기업 고용현황 및 변동

#### 1. 고용현황

- 사회적경제기업의 고용현황은 평균 10.7명, 표준 편차는 24.95로 나타남
- 최소 고용인원은 0명에서 최대 401명으로, 기업 간 편차는 다소 큰 편이며, 사회적경제기업 간 표준편차는 20.65, 기업 내 표준편차는 10.71로, 시간의 변화에 따른 기업 내의 변화보다는 기업 간 편차가 더욱 큼. 다만, 기업 내 표준편차 또한 평균에 가까울 정도로 다소 큰 편

〈표 68〉 응답기업 고용현황

Variable		Mean	Std. Dev.	Min	Max	Obs.
고용현황	overall	10.70	24.95	0.00	401.00	N= 1,890
	between		20.65	0.00	239.17	n= 654
	within		10.71	-228.47	323.90	= 2.89

〈표 69〉 회차별 고용 현황

구분	1회차	2회차	3회차	4회차	5회차	6회차	7회차	Total
평균	9.60	11.09	11.25	10.80	12.12	10.26	9.58	10.70
표준편차	21.48	25.79	26.93	31.64	26.45	18.68	17.38	24.95
최소값	0	0	0	0	0	0	0	0.00
최대값	320	302	324	401	250	160	120	401.00
응답자 수	411	384	339	238	213	184	121	1,890

- 회차별로는 1회차 평균 9.60명, 3회차 11.25명, 5회차 3.25명, 7회차 9.58명 등 회차별 평균 고용인원은 9.58명(7회차)에서 최대 12.12명(5회차)

- 최소값은 0명으로 모든 회차에서 동일하나, 최대값은 4회차에서 401명으로 가장 많고, 7회차에서 120명으로 가장 적음
- 업종별 고용현황을 살펴보면, 평균 고용인원은 보건·복지·건강 관련 업종이 43.98명으로 가장 많고, 그 다음으로 청소·환경·재활용업이 평균 17.28명이며, 농·축산·어·임·광업 5.28명으로 가장 적음
- 최대값이 가장 큰 업종은 청소·환경·재활용업이며, 그 다음으로 문화·예술·관광업, 기타서비스업, 보건·복지·건강업 등의 순임
- 다만, 문화·예술·관광업의 경우 평균 고용인원이 9.41명에 불과하나, 표준편차가 35.32로 평균의 약 3.8배 수준으로, 같은 업종 내에서도 개별 사회적경제기업에 따라 고용인원에 상당한 차이가 있으며, 농·축산·어·임·광업 및 청소·환경·재활용업의 경우도 각각 평균 대비 표준편차가 2.2배와 2.5배로 기업별 최소값 및 최대값의 차이가 다소 크게 발생

〈표 70〉 업종별 고용 현황

구분	사례 수	평균	표준편차	최소값	최대값
합계	1,890	10.70	24.95	0	401.00
교육, 보육	216	8.74	12.77	0	71
기타서비스	278	8.94	19.48	0	200
농·축산·어·임·광업	92	5.28	5.88	0	27
도·소매업, 유통업	225	7.77	11.68	0	80
문화, 예술, 관광	324	9.41	35.32	0	324
보건, 복지, 건강	103	43.98	46.67	2	180
요식업	123	6.37	7.30	0	46
제조업	422	8.06	10.67	0	84
청소, 환경, 재활용	107	17.28	42.52	0	401



- 지역별 고용현황은 서울이 평균 고용인원 28.8명으로 가장 많고, 그 다음으로 제주 20.63명, 광주 15.26명, 울산 13.14명 등의 순이며, 가장 적은 지역은 세종 3.66명, 대전 4.87명, 전북 6.36명 등의 순임
- 고용인원이 가장 많은 기업이 소재한 지역은 경남(401명), 서울(324명) 등이며, 세종, 충북 등의 지역은 고용인원 50명 이상의 기업이 소재하지 않음
  - 서울, 경남, 울산의 경우 표준편차가 각각 69.75, 35.70, 32.66으로 동일 지역 내 기업 간 고용 현황에 상당한 차이가 발생하고 있으며, 특히 경남지역은 평균 고용인원이 9.28명임에도 불구하고 최대 고용기업이 소재하고 있어 평균 대비 표준편차 값이 약 3.8배 수준

〈표 71〉 지역별 고용 현황

구분	사례 수	평균	표준편차	최소값	최대값
합계	1,890	10.70	24.95	0	401.00
강원	163	11.48	24.78	0	130
경기	132	11.36	23.77	0	124
경남	125	9.28	35.70	1	401
경북	149	10.42	14.86	0	80
광주	93	15.26	23.61	0	120
대구	103	7.62	11.13	0	73
대전	126	4.87	6.84	0	50
부산	127	7.45	12.69	0	75
서울	93	28.80	69.75	0	324
세종	47	3.66	3.26	0	15
울산	110	13.14	32.66	0	180
인천	76	8.41	9.22	0	38
전남	99	7.40	10.36	0	60
전북	118	6.36	10.03	0	53
제주	91	20.63	22.04	0	80
충남	119	9.63	13.76	0	57
충북	119	7.81	7.37	0	39

- 사회적경제기업 유형별 고용 현황은 사회적기업의 평균 고용인원이 16.88명으로 가장 많고, 그 다음으로 자활기업 8.72명, 협동조합 8.25명 마을기업 3.65명의 순
- 고용인원 최대값이 가장 큰 사회적경제기업 유형은 자활기업이며, 그 다음으로 사회적기업, 협동조합 등의 순으로 나타남
  - 표준편차는 사회적기업이 가장 크고 자활기업이 그 다음이었으며, 마을기업이 가장 작게 나타나, 사회적경제조직 유형에 따른 고용현황 차이는 마을기업에서 가장 작은 것을 확인할 수 있음

〈표 72〉 유형별 고용 현황

구분	사례 수	평균	표준편차	최소값	최대값
합계	1,890	10.70	24.95	0	401
사회적기업	868	16.88	30.38	0	324
협동조합	577	8.25	18.40	0	180
마을기업	542	3.65	5.14	0	69
자활기업	274	8.72	28.29	0	401

- 사회적경제기업의 업력별 고용 현황은 업력 10년 이상의 기업의 평균 고용인력이 18.24명으로 가장 많고, 그 다음으로 업력 7년 이상 10년 미만 기업이 12.51명, 업력 3년 이상 5년 미만 기업이 9.92명 등 전반적으로 업력과 평균 고용인원 수는 비례하는 것으로 나타남
- 표준편차는 업력 1년 미만 기업이 17.18로 가장 낮고, 그 다음으로 3년 이상 5년 미만 기업이 19.59였으며, 그 외의 기업들은 모두 27내외로 나타나 창업 직후의 사회적경제기업이 상대적으로 고용 변동이 적었음을 확인할 수 있음

〈표 73〉 유형별 고용 현황

구분	사례 수	평균	표준편차	최소값	최대값
합계	1,890	10.70	24.95	0	401
1년 미만	77	7.00	17.18	0	111
1년 ~ 3년	339	8.18	26.97	0	401
3년 ~ 5년	516	9.92	19.59	0	170
5년 ~ 7년	393	8.92	26.60	0	324
7년 ~ 10년	353	12.51	27.67	0	302
10년 이상	212	18.24	26.22	0	130

□ 매출액 규모별로는 매출액 50억원 이상의 기업이 평균 117.57명으로 고용인원이 가장 많고, 그 다음으로 매출액 10억원 이상 50억원 미만 기업이 37.10명, 5억원 이상 10억원 미만 기업이 11.69명 등으로 매출액이 큰 기업일수록 고용인원이 많은 것으로 나타남

- 그럼에도 불구하고, 50억원 이상 매출규모의 기업도 최소값이 0인 경우가 발생<sup>5)</sup>하며, 기업 간 표준편차가 105.29에 달하는 등 기업 간 차이는 상당
- 기업 내 표준편차의 경우도 매출액 규모가 큰 50억원 이상 기업이 기업 내 표준편차가 75.96으로 가장 큰 것으로 나타났으나, 그 다음으로 기업 간 표준편차가 큰 기업은 1억원 미만 기업으로, 그 외 규모의 기업들에 비해 1억원 미만의 영세기업이 고용인원 변동이 상대적으로 매우 컸음을 확인할 수 있음

5) 해당 기업은 코로나19로 인한 영향이 상대적으로 심각했던 문화·예술·관광 관련 기업으로, 1차조사 당시 고용인원 320 수준에서 2차조사 302명, 4차조사 239명, 5차조사 250명 등으로 지속적으로 감소하다가, 코로나19의 영향이 심각해짐에 따라 이후 폐업을 결정, 6차조사 당시 고용인원 0명으로 급감하였음

〈표 74〉 사회적경제기업 매출액 규모별 고용 현황

구분		사례 수	평균	표준편차	최소값	최대값
합계	overall	1,890	10.70	24.95	0	401.00
	between			20.65	0	239.17
	within			10.71	-228.47	323.90
1억원 미만	overall	557	3.33	17.41	0	401
	between			8.21	0.00	87.80
	within			14.99	-83.47	316.53
1억원 ~ 5억원	overall	767	6.66	9.98	0	150
	between			12.78	0.00	150.00
	within			1.24	-3.84	17.16
5억원 ~ 10억원	overall	268	11.69	12.74	1	120
	between			14.09	1.50	110.00
	within			1.85	-1.31	24.69
10억원 ~ 50억원	overall	217	37.11	37.10	4	200
	between			39.23	4.00	200.00
	within			5.60	-0.89	80.44
50억원 이상	overall	14	117.57	133.15	0	324
	between			105.29	21.33	239.17
	within			75.96	-121.60	202.40

## 2. 코로나19 관련 정책이 고용에 미친 영향

□ 사회적경제기업의 고용인원을 종속변수로, 코로나19관련 정책을 독립변수로 분석한 회귀분석 결과는 아래 표와 같음

- 이 때, 통제변수로는 직전월 고용인원과 각 사회적경제기업이 소재한 광역지자체별 10만명당 신규 코로나 확진자 수, 자금여건, 인력여건, 판로(매출)여건, 업력, 매출액, 사회적경제조직 유형, 업종 등이 사용되었음
- 다만, 1~3차 조사의 경우 2주 단위로 조사가 진행되고, 이후에는 1개월 단위로 조사가 이루어진 점을 고려, 조사시점 간 간격을 일치시키기 위해 2차조사 자료는 분석에서 제외하였으며, 더불어 응답률이 심각하게 낮은 7차조사 또한 분석 대상에서 제외하였음
- 또한, 현재의 고용인원은 직전월의 고용인원 수에 의해 심각한 영향을 받기 때문에 직전월의 고용인원을 통제변수로 사용함에 따라, 직전월 값이 없는 1차조사 또한 분석과정에서 제외되었음

□ 분석에 사용된 관측치는 374개 기업의 925개 자료로, 모형적합도는 Pooled OLS 모형과 Random Effect 모형, Fixed Effect 모형 모두에서 통계적으로 유의미한 것으로 나타남

- Random Effect 모형과 Fixed Effect 모형 중 보다 효율적 모형을 검증하기 위해 Hausman Test를 실시하였으며, 그 값이 300.08( $p < 0.0000$ )으로 제시됨에 따라, 아래에서는 Fixed Effect 모형을 중심으로 설명하되, 시간에 따라 변화하지 않는 변수들(Time Invariant Variables)의 경우 Random Effect 모형의 값을 참고적으

로 활용하고자 함

- 더불어, 자료의 이분산성이 발견되어, 표준오차의 추정은 Robust Standard Error를 사용하였음(Mean VIF=1.78로 다중공선성은 발견되지 않음)
- 분석 결과, 코로나19 관련 정책이 고용에 미치는 영향은 통계적으로 유의미하지 않은 것으로 나타남
- 사회적경제기업의 자금여건 변동에 영향을 미치는 주요 변수 중 하나인 지역별 신규 코로나 확진자 수 또한 사회적경제기업의 고용현황에 통계적으로 유의미한 영향을 미치지 않는 것을 확인
  - 이는 코로나로 인한 폐업 등 사회적경제기업의 심각한 경기악화라는 실제 현상과 다소 괴리가 있는 것으로, 모형의 R-square가 각각 최소 44%에서 최대 58%까지 나타나는 상황에서 이와 같은 분석결과가 나타난 이유에 대해서는 단순히 데이터 분석을 통해서만 불가능하며, 이 연구의 결론 부분에서 후술하고자 함
- 그 외 통제변수로 사용된 변수들 중에서는 직전년도 고용현황만 Random Effect 모형에서 통계적으로 유의미( $p < 0.001$ )하게 나타났으며, Fixed Effect 모형에서의 매출액 및 Fixed Effect 모형과 Pooled OLS 모형에서의 보건·복지·건강업( $p < 0.1$ )이 고용인원에 긍정적인 영향을 미치는 것으로 나타남

〈표 75〉 고용변동 분석결과

구분	Pooled OLS		Random Effect		Fixed Effect	
	Coef.	Robust SE	Coef.	Robust SE	Coef.	Robust SE
L1. employment	0.620	0.203*	0.620	0.188*	-0.173	0.155*
policy	0.332	1.668	0.332	0.744	-0.234	0.426
covidincr	-0.124	0.088	-0.124	0.084	-0.133	0.147
con_funding	-0.430	0.318	-0.430	0.337	-0.490	0.382
con_emp	0.187	0.556	0.187	0.647	-1.150	1.207
con_market	0.380	0.338	0.380	0.330	0.072	0.287
orgyear	-0.648	0.507	-0.648	0.603	-2.052	1.820
sales	3.819	2.328	3.819	2.251	0.144	0.471
type_se	-0.140	2.458	-0.140	1.132	-0.933	1.094
type_coop	0.271	1.501	0.271	1.178	0.787	0.814
type_village	0.062	1.348	0.062	0.684	-0.152	0.844
cat						
기타서비스	-1.718	1.062	-1.718	1.374	-0.058	1.176
농·축산·어·임·광업	-1.507	1.503	-1.507	0.965	-0.498	1.548
도·소매업, 유통업	-1.527	1.871	-1.527	1.292	2.065	2.149
문화, 예술, 관광	0.476	1.467	0.476	1.504	1.023	1.387
보건, 복지, 건강	10.072	5.535	10.072	6.045	-1.693	2.157
요식업	-1.368	0.951	-1.368	1.316	-0.957	2.879
제조업	-0.782	1.265	-0.782	0.870	0.219	1.583
청소, 환경, 재활용	5.746	8.943	5.746	4.950	0.233	1.511
region1						
경기	-0.392	1.884	-0.392	2.252	0	(omitted)
경남	1.747	5.796	1.747	3.044	0	(omitted)
경북	-0.413	0.898	-0.413	1.304	0	(omitted)
광주	1.277	1.341	1.277	1.735	0	(omitted)
대구	0.226	1.154	0.226	1.569	0	(omitted)
대전	-0.551	0.932	-0.551	1.390	0	(omitted)
부산	-0.740	1.075	-0.740	1.530	0	(omitted)
서울	3.887	6.911	3.887	6.331	0	(omitted)
세종	-1.199	1.241	-1.199	1.618	0	(omitted)
울산	1.322	2.451	1.322	3.179	0	(omitted)
인천	-0.537	1.237	-0.537	1.718	0	(omitted)
전남	0.004	1.415	0.004	1.783	0	(omitted)
전북	-1.231	1.022	-1.231	1.472	0	(omitted)
제주	1.995	1.889	1.995	2.255	0	(omitted)
충남	-0.386	0.993	-0.386	1.251	0	(omitted)
충북	-1.261	1.285	-1.261	1.532	0	(omitted)
cons	-2.249	5.287	-2.249	3.218	25.399	10.520
Number of obs	925		925		925	
Number of groups	-		374		374	
F(p)	0.0000		-		0.0063	
Waldchi2(p)	-		0.0000		-	
R-sq / overall R-sq	0.5815		0.5815		0.4423	
hausman chi2(p)	-		300.08(0.0000)			

\* p<0.05

## 제Ⅳ장

# 결론 및 정책제언

## 제1절 결과 요약

- 이 연구는 코로나19 이후 사회적경제기업의 경기 및 고용동향을 살펴보고, 특히 이러한 경기여건과 고용현황 변화에 정부 정책이 미친 영향을 경험적으로 확인함으로써, 궁극적으로 정부의 사회적경제 관련 정책의 방향설정을 지원할 수 있는 근거자료를 제시하는 것을 목적으로 삼았음

### 1. 사회적경제 현황 및 관련 정책

- 사회적경제는 자율, 민주, 연대, 협력 등의 활동목표를 가지고, 자발적 참여와 1인1표 행사 등 민주적 의사결정을 통한 자율경영을 원칙으로 함
  - 구성원 간 이익 공유, 취약계층 일자리 창출, 지역사회 기여 등의 사회적 가치를 우선적으로 추구하되, 정부 또는 시장의 사각지대에 위치한 취약계층이 사회적 가치 실현을 위해 공동체를 구성하여 상호 협력하는 모델로서, 시장조직과 경쟁하는 동시에 사회문제 해결에 있어 시장과 정부의 실패를 보완하는 제3의 영역으로 기능하고 있음



- 사회적경제기업은 2000년 이후 부처별로 마련된 근거법령에 따라 사회적기업, 협동조합, 마을기업, 자활기업 등 주요 사회적경제기업이 성장, 2019년 기준, 사회적경제기업 약 2.7만 개, 취업자 수는 약 28만 명을 넘어섰음
  - 사회적경제기업 유형별로는 ‘19년 말 기준으로 사회적기업 2,122개, 협동조합 14,476개, 마을기업 1,442개, 자활기업 1,213개 등이 운영 중이며,
  - 지역별로는 서울과 경기도에 각각 전체 기업의 약 21.3%와 17.2%가 소재하고 있으며, 그 외 지역들은 전북 6.6%, 강원 5.7% 등으로 주로 수도권을 중심으로 위치하고 있음
  - 사회적경제기업의 매출액은 사회적기업의 경우 총 매출액 약 3.5조원(평균 약19.3억원), 협동조합은 기업당 평균 3.7억원, 마을기업 1,645억원(평균1.1억원), 자활기업 2,399억원(평균 2.2억원) 수준이며,
  - 고용의 경우 사회적기업이 사회적기업 41,417명, 협동조합 31,335명, 마을기업 19,261명, 자활기업 11,029명 등으로 확인
- 주요 정책으로는 2017년 발표된 사회적경제 활성화 방안을 필두로, 2020년 10월 까지 총 22개의 관련 방안이 공식 발표된 바 있으며,
  - 각종 지원정책은 사회적기업 육성법(2007, 고용노동부), 협동조합 기본법(2012, 기획재정부), 국민기초생활보장법(자활기업, 2000, 보건복지부), 마을기업 육성사업 시행지침(마을기업, 2011, 행정안전부) 등을 근거로 추진되고 있음
- 지방정부에서는 사회적경제 관련 조례 제정을 통해 자체적으로 법적 근거를 마련하여 추진 중이며, 특히 광역·기초지자체 단위의 조례에

근거하여, 구청장/시장은 기존 사회적경제 관련 민간법인이나 단체에 위탁하는 방식 또는 별도의 독립 법인을 설립하는 방식으로 사회적경제 지원센터를 설치하여 지역의 사회적경제를 지원하고 있음

- 코로나19 이후 피해를 입은 사회적경제기업을 위한 정부의 지원정책은 경영 및 고용지원, 금융지원, 세제지원으로 구분되어 추진됨
- 금융지원 측면에서는 긴급경영안정자금과 특례보증 프로그램 등 대출 및 보증 지원을 중심으로 지원이 이루어졌으며, 경영 및 고용지원은 일자리안정자금 및 고용유지지원금을 중심으로, 세제지원은 국세 및 지방세에 대한 신고·납부 유예 등을 중심으로 추진
  - 또한, 코로나19 확산이 장기화되면서 비대면 판로 개척, 공공조달 확대 등 매출 증대를 위한 판로지원 수요가 증가하고, 이에 따라 공공구매시 수의계약 체결 확대, 사회적경제기업 온·오프라인 프로모션 등 다양한 지원들이 추진된 바 있음

## 2. 사회적경제기업 경기동향

### 가. 경기동향

- 사회적경제기업의 경기동향을 분석하기 위해 이 연구에서는 한국사회적기업진흥원의 ‘사회적경제기업 경기동향조사’ 자료를 사용하여 경험적 분석을 수행하였음
- 먼저 자금여건 BSI를 살펴보면,
  - 업종별로는 최근 7차 조사에서는 요식업과 교육 및 보육업의 BSI가 100 이상으로 나타나는 등 전반적으로 점차 호전되는 양상을 보임
  - 지역별로는 최근 7차 조사에서는 강원, 대구, 세종, 인천, 전남, 제주 등 전체 17개 시·도 중 6개(약 35%)가 100 이상으로 나타나는 등 전반적으로 점차 호전되는 양상
  - 유형별로는 6차 조사에서 일시적으로 사회적기업, 협동조합 등이 다소 큰 폭으로 하락하였으나, 7차 조사에서 다시 회복하는 등 전반적으로는 지속적인 상승추세를 보임
  - 업력에 따라서는 대부분 기업이 단 한 차례도 BSI 100 이상을 기록한 경우가 없어 자금여건은 여전히 악화상태로 보이며, 다만 1년 미만 기업의 경우 유일하게 5차조사와 6차조사에서 BSI 100 이상을 기록하였는데, 7차조사에서 다시 하락하는 등 급격한 변동폭을 보임
  - 매출액 규모별로는 6차 조사에서 매출액 규모 10억 이상 50억 미만 기업을 제외한 나머지 기업들이 일시적으로 하락하였으나, 7차 조사에서 다시 회복하는 등 전반적으로는 지속적인 상승추세를 보임

□ 다음으로, 인력여건 BSI를 살펴보면,

- 업종별로는 최근 7차 조사에서는 제조업, 문화·예술·관광업, 교육 및 보건업, 청소·환경·재활용업, 기타서비스업 등의 BSI가 90 이상으로 나타나는 등 전반적으로 점차 호전되는 양상을 보이나, 농·축산·어·임·광업의 경우 7차 조사 BSI가 50으로 매우 낮게 나타나 코로나19로 인한 외국인 농·어업 인력의 국내 입국이 어려워지는 등 일부 업종의 인력여건 악화는 여전한 것으로 나타남
- 지역별로는 최근 7차 조사에서 광주, 부산 등 4개 지역의 BSI가 100 이상으로 나타나는 등 전반적으로 호전되는 양상
- 유형별로는 6차 조사에서 일시적으로 사회적기업과 협동조합이 일부 하락하였으나, 7차 조사에서 다시 회복하는 등 전반적으로는 지속적인 회복추세를 보임. 다만, 마을기업의 경우 6차 조사 대비 7차 조사에서 다소 급격한 BSI 하락이 발견되어, 갑작스런 인력수요 증가 등에 대한 추가 조사 및 향후 회복여부 등에 대한 지속적인 관찰 필요
- 업력별로는 업력 3~5년 기업의 경우 조사기반 전반에서 변동폭이 가장 작아, 외부환경 요인에 의한 영향이 상대적으로 적은 것으로 확인되며, 1년 미만 기업의 경우 4차조사부터 6차조사까지 BSI 100이상을 기록하다가, 7차조사에서 다시 급격히 하락하는 등 다소 불안정하고 급격한 변동이 발견됨
- 매출액 규모별로는 6차 조사에서 일부 기업들이 일시적으로 하락하였으나, 7차 조사에서 다시 회복하는 등 전반적으로는 지속적인 상승추세를 보임

□ 다음으로, 판로(매출)여건 BSI를 살펴보면,

- 전업종별로는 최근의 판로(매출) 여건은 다소 회복되고 있는 추세로, 청소·환경·재활용 관련 업종의 경우 1차 조사에서 BSI가 매우 높게 나타난 반면 이후 다소 감소하고 있으며, 요식업 등 대부분의 업종에서는 1차 조사 당시 BSI가 가장 낮았다가 4차 조사(전국민 긴급재난지원금 지급 시기) 이후 급격히 상승하였음
- 지역별로는 전반적으로 1차 조사에서 가장 낮게 나타났다가 이후 등락을 반복하고 있으나, 7차 조사에서 6개 지역에서 BSI 100 이상이 나타나는 등 1차 조사 당시의 심각한 수준에 비해서는 최근의 판로(매출) 여건은 다소 회복되고 있는 추세. 특히 대구, 인천 등 1차 조사 당시 매우 심각했던 지역들이 7차 조사에서 BSI 100이상으로 나타나는 등 상당히 회복
- 유형별로는 6차 조사에서 일시적으로 하락하였으나, 7차 조사에서 다시 회복하는 등 전반적으로는 지속적인 회복추세를 보임
- 업력별로는 업력 3~7년 기업이 조사기반 전반에서 가장 안정적으로 판로(매출) 여건이 호전되고 있으며, 1년 미만 기업의 경우 5차조사 및 6차조사에서 BSI 100을 기록하다가, 7차조사에서 다소 하락하는 등 일부 불안정한 변동을 보임
- 매출액 규모별로는 6차 조사에서 일부 기업들이 일시적으로 하락하였으나, 7차 조사에서 일부 회복하는 등 전반적으로는 지속적인 상승추세를 보이며, 다만 1억원 미만 기업의 경우 7차 조사에서 회복하지 못함

## 나. 코로나19 관련 정책이 경기변동에 미친 영향

□ 먼저, 사회적경제기업의 자금여건을 종속변수로, 코로나19관련 정책을 독립변수로 분석한 패널회귀분석을 수행한 결과,

- 코로나19 관련 정책은 통계적으로 유의미한 수준에서 자금여건을 호전시키는데 영향을 미친 것으로 확인(Coef. -0.395,  $p < 0.000$ )
- 사회적경제기업의 자금여건 변동에 영향을 미치는 주요 변수 중 하나인 지역별 신규 코로나 확진자 수는 반대로 사회적경제기업의 자금여건을 악화시키는데 통계적으로 유의미한 영향을 미침(Coef. -0.004,  $p < 0.001$ )
- 그 외 통제변수로 사용된 변수들 중에서는 사회적경제기업의 매출액, 업종 중 청소·환경·재활용업, 소재지역 중 경남, 대전, 인천 등이 통계적으로 유의미한 영향을 미치는 것으로 나타남

□ 다음으로, 사회적경제기업의 인력여건을 종속변수로, 코로나19관련 정책을 독립변수로 분석한 패널회귀분석을 수행한 결과,

- 코로나19 관련 정책은 통계적으로 유의미한 수준에서 인력여건을 호전시키는데 영향을 미친 것으로 확인됨(Coef. -0.160,  $p < 0.000$ )
- 지역별 신규 코로나 확진자 수는 반대로 사회적경제기업의 인력여건을 악화시키는데 영향을 미친 것을 확인(Coef. -0.003,  $p < 0.000$ )
- 그 외 통제변수로 사용된 변수들 중 업종 중 기타서비스업, 도·소매·유통업, 소재지역 중 경북, 대구, 부산 등이 영향을 미친 것으로 나타남

- 마지막으로, 사회적경제기업의 판로(매출)여건을 종속변수로, 코로나19 관련 정책을 독립변수로 분석한 패널회귀분석을 수행한 결과,
- 코로나19 관련 정책은 통계적으로 유의미한 수준에서 판로(매출)여건을 호전시키는데 영향을 미친 것으로 확인됨(Coef. -0.403,  $p < 0.000$ )
  - 지역별 신규 코로나 확진자 수는 반대로 사회적경제기업의 판로(매출)여건을 악화시키는데 통계적으로 유의미한 영향을 미친 것을 확인(Coef. -0.005,  $p < 0.000$ )하였으며, 그 외 매출액, 업종 중 기청소·환경·재활용업, 소재지역 중 대전, 서울, 인천 등의 통제변수가 유의미한 영향을 미친 것으로 나타남

### 3. 사회적경제기업 고용동향

- 사회적경제기업의 고용현황은 평균 10.7명, 표준 편차는 24.95로 나타났으며, 회차별로는 1회차 평균 9.60명, 3회차 11.25명, 5회차 3.25명, 7회차 9.58명 등 회차별 평균 고용인원은 9.58명(7회차)에서 최대 12.12명(5회차) 수준
- 업종별로는 보건·복지·건강 관련 업종이 43.98명으로 가장 많고, 그 다음으로 청소·환경·재활용업이 평균 17.28명이며, 농·축산·어·임·광이 5.28명으로 가장 적음
  - 지역별로는 서울이 평균 고용인원 28.8명으로 가장 많고, 그 다음으로 제주 20.63명, 광주 15.26명, 울산 13.14명 등의 순이며, 가장 적은 지역은 세종 3.66명, 대전 4.87명, 전북 6.36명 등의 순
  - 사회적경제기업 유형별 고용 현황은 사회적기업의 평균 고용인원이 16.88명으로 가장 많고, 그 다음으로 자활기업 8.72명, 협동조합 8.25명 마을기업 3.65명의 순
  - 업력별로는 업력 10년 이상의 기업의 평균 고용인력이 18.24명으로 가장 많고, 그 다음으로 업력 7년 이상 10년 미만 기업이 12.51명, 업력 3년 이상 5년 미만 기업이 9.92명 등 전반적으로 업력과 평균 고용인원 수는 비례하는 것으로 나타남
  - 매출액 규모별로는 매출액 50억원 이상의 기업이 평균 117.57명으로 고용인원이 가장 많고, 그 다음으로 매출액 10억원 이상 50억원 미만 기업이 3,711명, 5억원 이상 10억원 미만 기업이 11.69명 등으로 매출액이 큰 기업일수록 고용인원이 많은 것으로 나타남



- 사회적경제기업의 고용인원을 종속변수로, 코로나19관련 정책을 독립변수로 분석한 패널회귀분석 결과,
  - 코로나19 관련 정책이 고용에 미치는 영향은 통계적으로 유의미하지 않은 것으로 나타났으며, 지역별 신규 코로나 확진자 수 또한 사회적경제기업의 고용현황에 통계적으로 유의미한 영향을 미치지 않는 것을 확인

## 제2절 정책제언

- 지금까지 다룬 코로나19 이후 사회적경제기업의 경기변동 및 고용변동은 우리에게 다음과 같은 정책적 함의를 제시함
- 첫째, 최근의 코로나19의 급격한 재확산 등에 따른 경기 위기상황을 극복하기 위해서는 사회적경제기업에 대한 지속적인 정책적 지원이 필요함
  - 코로나19 확산 이후 정부의 각종 금융지원 정책 등은 사회적경제기업의 경기회복에 중요한 긍정적인 영향을 미쳤음
  - 자금, 인력, 판로(매출) 여건 모두에서 정부의 정책적 지원을 받은 기업이 그렇지 않은 기업 대비 경기 여건이 호전되었음
  - 따라서, 최근의 코로나19의 급격한 재확산 등에 따른 경기 위기상황을 극복하기 위해서는 사회적경제기업에 대한 지속적인 정책적 지원이 필요
- 둘째, 사회적경제조직에 대한 정책적 지원은 업종, 규모, 지역 등에 따라 차등적으로 맞춤형 지원이 이루어져야 함
  - 코로나19 이후의 사회적경제기업의 전반적인 경기상황을 살펴보면, 최초 조사인 1차 조사 당시 자금·인력·판로(매출) 전반에서 경기여건이 가장 심각한 수준이었으나, 가장 최근 조사인 7차 조사에서 전반적으로 경기가 회복되는 것으로 나타났음
  - 특히, 판로(매출) 측면에서 1차조사 당시 경기여건이 매우 심각했던 대구, 인천 등의 지역들이 7차 조사에서 BSI 100이상으로 나타나는 등 상당히 회복되었음
  - 그럼에도 불구하고, 창업 1년 미만 기업의 경우 코로나19 확산 이후

시기별로 급격한 경기 변동 폭을 보이는 등 각 기업이 처한 상황에 따라 외부환경 변화 상대적으로 취약하며,

- 평상시 외국인 노동인력에 대한 의존도가 높은 농·축산·어·임·광업 등의 업종은 가장 최근조사에서도 인력여건이 회복되지 않은 상황임
- 따라서, 기존의 정책만으로는 회복되지 않는 기업들을 위한 별도의 맞춤형 정책지원이 추가적으로 필요한 것으로 보임

□ 셋째, 사회적경제기업의 고용유지를 위해서는 보다 적극적인 정책적 지원이 필요함

- 코로나19로 인해 고용인원 300명 이상 기업도 폐업하는 등 상당한 악영향을 미치고 있으나, 이 연구의 분석결과에서는 정부지원 정책 및 코로나19 확산으로 인한 고용변동이 나타나지 않았는데, 이상의 분석결과에 대하여 데이터 분석을 통해 그 원인을 명확히 파악할 수는 없으나, 조심스럽게 다음과 같은 측면을 고려해볼 수 있음
  - 이는 코로나로 인한 휴·폐업 등 사회적경제기업의 심각한 경기악화라는 실제 현상과 다소 괴리가 있음
- 우선, 기존의 고용유지지원금 및 재정지원이 실제 기업의 휴·폐업 등에 따른 고용중단을 예방하는데는 실질적인 효과를 미치지 못했을 수 있음
  - 특히, 사회적경제기업 중 일자리 지원 근로자는 중복지원 등의 문제로 일자리안정자금 및 고용유지지원금 신청이 불가능하였기 때문에 정부의 정책이 실질적인 효과를 미치지 못했을 가능성이 있으며,
  - 또한, 일자리 창출 지원금을 받는 사회적기업의 경우 고용을 유지하는 과정에서 최저임금 기준 40~70%의 자부담이 발생하며, 일자리 유지를 못하고 권고사직 등 고용조정을 할 경우 향후 재정지원사업

참여 시 불이익을 우려하여 고용조정을 하지 못한다는 의견도 제시된 바 있음(한국사회적기업진흥원 내부자료, 2020)

- 반면, 전혀 다른 측면에서 보면, 사회적경제기업의 고용유지가 일반적인 영리기업과는 다르게 경기변동에 민감하게 반응하지 않았을 수 있음
  - 취약계층 고용 등 사회적가치 창출을 목적으로 하는 사회적경제기업의 본질적인 사회적 가치 추구 성향은 인해 경기악화 상황에서도 가능한 현재의 고용수준을 유지하기 위해 노력하고 있다고 해석할 수 있음
  - 사회적경제기업 중 약 90%정도는 경기악화에도 불구하고, 현재의 고용 수준을 유지하겠다고 밝혔으며, 향후 현재의 고용 수준 유지 응답 비율은 3차조사 당시 87.9%, 4차조사 89.0%, 5차조사 89.8%, 6차조사 91.5%, 7차조사 92.0% 등 지속적으로 증가
  - 특히, 코로나19 확산 이후, 한국사회적경제연대회의는 ‘사회적경제 코로나19 대응본부’를 구성하고, 코로나19 위기 극복을 위해 ‘no 고용조정, yes 함께살림’ 캠페인을 추진하면서, 취약계층 고용 등 사회적경제조직의 사회적가치 창출을 위해 지속적으로 노력하고 있음
- 정부지원 정책이 고용변동에 영향을 미치지 않은 이유는 이상에서 서술한 정책효과 미비 및 사회적경제기업의 노력 중 하나일 수 있으며, 미처 예상하지 못한 다른 이유일 수도 있으나, 정책효과에 더불어 코로나19의 지역별 확산 또한 고용변동에 통계적으로 유의미한 영향을 미치지 않은 점을 고려한다면, 적어도 위 두 가지 가능성 중에서는 후자일 가능성이 다소 높아 보임. 다만, 이는 추론에 불과하며 실제 명확한 원인을 찾기 위해서는 별도의 연구가 필요할 것임
- 그럼에도 불구하고, 사회적경제기업이 기존의 고용지원정책을 활용하



는데는 다른 정책과의 충돌 등 일부 실질적인 한계가 존재하며, 사회적경제기업들이 고용유지를 위해 자발적으로 노력하고 있는 점을 고려한다면, 사회적경제기업의 고용유지 지원 정책 강화를 통해 한정된 정부 예산의 보다 효과적·효율적 사용을 꾀할 수 있을 것으로 판단됨

### 제3절 연구의 의의 및 한계

- 이 연구는 코로나19 이후 사회적경제기업의 경기동향 및 고용동향을 분석함으로써, 정부의 정책효과를 경험적으로 확인했다는데 의의가 있음
  - 특히, 기존 사회적기업, 협동조합, 마을기업, 자활기업 등 각 사회적경제조직 유형에 따라 소관부처에서 개별적으로 시행하는 실태조사와는 달리, 4대부문을 포괄하여 경기변동 및 고용변동을 살펴봄으로써, 우리나라 사회적경제 전반의 경기상황을 확인했다는데 기존 연구들과 차이점이 있음
  - 또한, 코로나19라는 심각한 사회적 위기 이후, 사회적경제기업의 변화를 단기간 반복조사 자료를 바탕으로 살펴보고 위기상황에 대응하기 위한 방안들을 일부 제시했다는 측면에서 정책적 함의가 있음
- 그럼에도 불구하고, 이 연구는 다음과 같은 측면에서 한계가 있음
  - 첫째, 이 연구의 시간적 범위는 2020년 3월부터 8월까지로, 10월 이후 급증한 코로나 확산추세를 분석에 반영하지 못하였음. 따라서 이후의 코로나 재급증 이후 시기가 분석대상에 포함될 경우 분석결과가 기존 분석과 상이할 여지가 있음
  - 둘째, 이 연구의 표본집단은 4대 사회적경제부문을 주관하는 중앙부처로부터 추천을 받아 구성되어, 무작위 임의추출방식이 아닌 다소 편중된 표본으로 구성되었음. 따라서, 연구 결과의 일반화에 다소 한계가 있을 수 있어, 후속 연구에서는 표본집단 선정의 무작위성을 제고하여 보다 일반화된 결론을 도출 할 수 있는 조사 설계 방안을 마련할 필요가 있음



## 참고문헌

과학기술정보통신부. 2018. 과학기술인 협동조합 2단계 혁신성장전략 ('18~'22)

관계부처 합동. 2018. 소셜벤처 활성화를 통한 일자리 창출 방안

\_\_\_\_\_. 2018. 사회적경제 인재양성 종합계획

\_\_\_\_\_. 2018. 제3차 사회적기업 육성기본계획('18~'22)

\_\_\_\_\_. 2019a. 사회적경제를 활용한 발달장애인 자조모임 활성화 지원 계획

\_\_\_\_\_. 2019b. 사회적경제와 연계한 농산어촌 활성화 방안

\_\_\_\_\_. 2019c. 지역공동체의 사회적경제 추진역량 제고방안

\_\_\_\_\_. 2020a. 사회적 가치 실현을 위한 공공부문의 추진전략

\_\_\_\_\_. 2020b. 사회적 가치 추구기업 성장촉진을 위한 현장공감 규제애로 개선방안

\_\_\_\_\_. 2020c. 사회적경제기업 일자리 창출 지원방안

\_\_\_\_\_. 2020d. 환경분야 사회적경제 활성화를 통한 일자리 창출

관계부처 합동·문화체육관광부. 2017. 사회통합적 평창동계올림픽 유산 (Legacy) 창출 방안

교육부. 2018. 사회적경제 활성화를 위한 학교 내 협동조합 지원계획

국토교통부. 2018. 지속가능한 도시재생을 위한 마을관리 협동조합 사업 추





## 진방안

- \_\_\_\_\_. 2019. 사회적경제 활성화를 위한 사회주택 활성화 방안
- 기획재정부. 2020. 제3차 협동조합 기본계획
- 기획재정부·복권위원회. 2019. 복권기금의 사회적 가치 제고 방안
- 김현정·주상돈. 2020.11.11. 코로나禍 고용절벽에 실업률 21년 최고...60대 이상 고용만 호조(종합). 아시아경제.
- 농림축산식품부. 2019. 사회적 농업 확산을 위한 추진 전략
- 보건복지부. 2018. 자활기업 활성화 대책
- 일자리위원회·관계부처 합동. 2017. 사회적경제 활성화 방안.
- \_\_\_\_\_. 2019. 사회적경제 활성화를 통한 문화서비스·일자리 창출방안

- 한국사회적기업진흥원. 2020a. 한 손에 잡히는 사회적기업.
- 한국사회적기업진흥원. 2020b. 내부자료
- 행정안전부. 2020. 2020년 마을기업 육성사업 시행지침.

## 부록

# 사회적경제기업 경기동향 조사

※ 본 조사는 사회적경제기업의 자금, 인력, 판로(매출) 등 경기 실태 및 애로 사항 등을 파악·분석하여 사회적경제 지원 정책 등 수립 시 기초 자료로 활용하는 데 목적이 있습니다. 정확한 조사를 위해 대표자 또는 자금·인력·판로(매출) 등 담당 임직원께서 직접 답변해 주시기 바라며, 응답하신 자료는 통계 목적으로만 활용됨을 알려 드립니다.

■ 조사 주관 기관: 한국사회적기업진흥원 사회적경제지원실

### [ 업체 현황 ]

업체명	
유형	① 사회적기업    ② 협동조합    ③ 마을기업    ④ 자활기업
소재지	① 서울 ② 부산 ③ 대구 ④ 인천 ⑤ 광주 ⑥ 대전 ⑦ 울산 ⑧ 세종 ⑨ 경기 ⑩ 강원 ⑪ 충북 ⑫ 충남 ⑬ 전북 ⑭ 전남 ⑮ 경북 ⑯ 경남 ⑰ 제주
업종	① 농·축산·어·임·광업 ② 제조업 ③ 도·소매, 유통 ④ 요식업 ⑤ 문화·예술·관광 ⑥ 교육·보육 ⑦ 보건·복지·건강 ⑧ 청소·환경·재활용 ⑨ 기타 서비스
업력	① 1년 미만 ② 1년 이상 ~ 3년 미만 ③ 3년 이상 ~ 5년 미만 ④ 5년 이상 ~ 7년 미만 ⑤ 7년 이상 ~ 10년 미만 ⑥ 10년 이상
매출	① 1억원 미만 ② 1억원 이상 ~ 5억원 미만 ③ 5억원 이상 ~ 10억원 미만 ④ 10억원 이상 ~ 50억원 미만 ⑤ 50억원 이상
종사자	• 임금 근로자: (     )명



① 2주 전과 비교할 때, 현재 귀사의 자금 여건은 어떠하십니까?

① 매우 호전 ② 다소 호전 ③ 비슷 ④ 다소 악화 ⑤ 매우 악화

② 2주 전과 비교할 때, 현재 귀사의 인력 여건은 어떠하십니까?

① 매우 호전 ② 다소 호전 ③ 비슷 ④ 다소 악화 ⑤ 매우 악화

③ 2주 전과 비교할 때, 현재 귀사의 판로(매출) 여건은 어떠하십니까?

① 매우 호전 ② 다소 호전 ③ 비슷 ④ 다소 악화 ⑤ 매우 악화

④ 귀사가 코로나19 사태로 인해 2020.1.1. 이후 아래의 기관에 신청하여 받고 있는 자금지원이 있습니까?

- a. [신용보증기금] 우대보증 프로그램
- b. [기술보증기금] 특례보증 프로그램
- c. [지역신용보증재단] 특례보증 프로그램
- d. [중소벤처기업진흥공단] 중소기업 긴급경영안정자금
- e. [소상공인시장진흥공단] 소상공인 경영안정자금
- f. [서민금융진흥원] 미소금융·새희망홀씨·햇살론
- g. [산업·기업·수출입은행] 국책은행 자금

① 받고 있음

② 받고 있지 않음

⑤ 귀사는 코로나19 사태로 인해 2020.1.1. 이후 휴업 또는 휴직으로 현재 고용유지지원금을 받고 있습니까?

① 받고 있음

② 받고 있지 않음



한국사회적기업진흥원

## 2020년 자체연구 보고서

---

발행인	김인선
발행처	한국사회적기업진흥원
주소	(13292) 경기도 성남시 수정구 수정로147, 새마을금고빌딩(6~8층)
전화/팩스	031-697-7700 / 031-697-7889
홈페이지	<a href="http://www.socialenterprise.or.kr">www.socialenterprise.or.kr</a>

---

\* 본지에 실린 내용은 한국사회적기업진흥원의 공식 견해와 다를 수 있습니다.