





SE-CSR협력  
가이드북  
2021

# 큰 기업이 큰 생각을 만나다

# Contents

## 01

### Intro

사회적경제란?  
사회적경제 유형  
한국사회적기업진흥원  
좌담

## 02

### 06 Social Bridge

20

08	소셜브릿지 취지와 개요	22
09	기업사회공헌 기본교육	23
12	자유제안형	23
16	지정연계형	24
	네트워킹포럼	25
	소셜브릿지데이	25
	2021 소셜브릿지 리뷰	26
	(현장)소셜브릿지데이	28
	브릿지토크	30
	소셜브릿지의 시선	42
	멘토이야기 우수제안기업 Review	52



## 03

### Next Bridge

MZ세대와 사회적가치의 만남  
2022 사회적가치 키워드

## 04

### 56 News

58 한국사회적기업진흥원 News | 단신  
60 바이소셜

### 62

64  
72

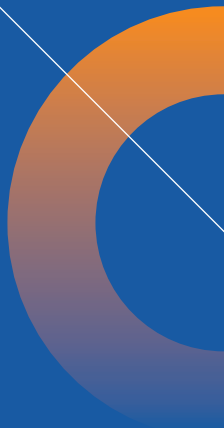
# 01 Intro

사회문제는 이전에 비해 복잡해지고, 더 다양해졌습니다.

사회문제를 해결하는 사회적경제 활동에 대한 관심이 높아지고 있습니다.

이제 사회적경제는 사회적경제기업과 공공기관, 민간기업이 함께

사회적가치를 만들어가는 새로운 생태계로 자리를 잡았습니다.



# 사회적경제란?

## 사회적가치를 창출하는 기업 사회적경제기업

### 사회적경제

구성원 간 협력과 자조를 바탕으로 재화나 용역의 생산 및 판매를 통해 사회적 가치를 창출하는 민간의 모든 경제적 활동을 의미합니다. 국가나 시대별로 그 정의는 다양하지만 공통적으로 구성원 참여를 바탕으로, 국가와 시장의 경계에서, 사회적 가치를 추구하는, 민간의 경제활동을 의미합니다.

### 사회적경제의 역할



#### 경제적 측면

##### 일자리 창출

일반법인에 비해  
취업유발효과가 높고,  
구성원이 전체 이익일  
공유합니다

##### 고용 안정

민주적 의사결정을 통해  
노사관계가 안정되고 기업  
생존율이 높습니다

##### 경제활동 참여인력 확대

경력단절여성, 은퇴자,  
장애인 등 고용취약계층의  
노동시장 진입을  
확대합니다



#### 사회적 측면

##### 양극화해소

취약계층 일자리 제공을  
통해 소득창출 기반을  
마련하고 빈부격차를  
완화합니다

##### 사회안전망 강화

보건, 문화 등 다양한  
분야에서 복지사각지대를  
해소합니다

##### 공동체 복원

지역주민의 직접적인  
참여와 구성원 간의 장기적  
신뢰관계를 형성합니다

# 사회적경제의 유형

## 사회적기업

영리기업과 비영리기업의 중간 형태로, 사회적 목적을 우선적으로 추구하면서 재화·서비스의 생산·판매 등 영업활동을 수행하는 기업(조직)입니다.

「사회적기업 육성법」에서는 사회적기업을 취약계층에게 사회서비스 또는 일자리를 제공하여 지역주민의 삶의 질을 높이는 등의 사회적 목적을 추구하면서 재화 및 서비스의 생산·판매 등 영업활동을 하는 기업으로서 고용노동부 장관의 인증을 받은 기관으로 정의하고 있습니다.



고용노동부 인증

사회적기업

**3,142개**

### 일자리제공형

취약계층에게  
일자리 제공

### 사회서비스제공형

취약계층에게  
사회서비스 제공

### 지역사회공헌형

지역사회 공헌

### 혼합형

일자리 제공,  
사회서비스 제공 혼합

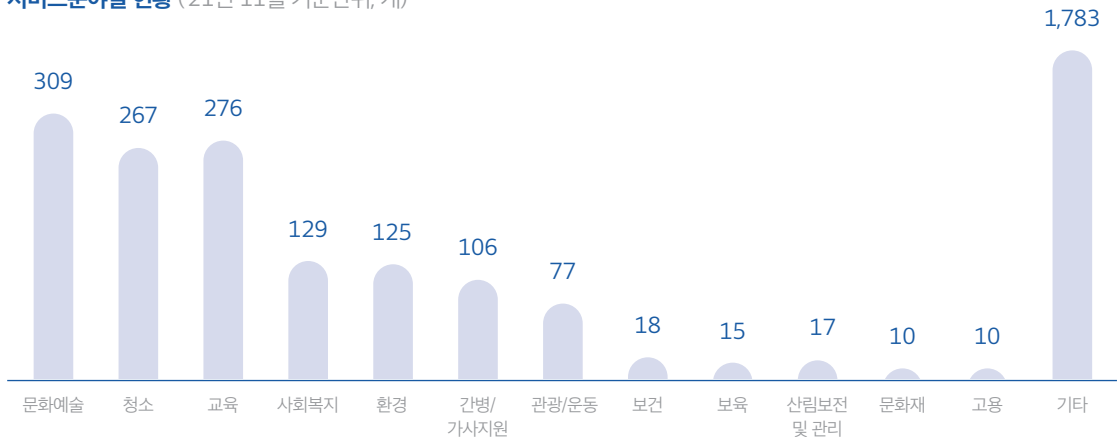
### 기타(참여-혁신)형

조직의 사회적 목적 실현여부를 계량화하여  
판단하기 곤란한 경우

### 사회적기업현황 ('21년 11월 기준)



### 서비스분야별 현황 ('21년 11월 기준단위, 개)

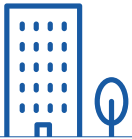


## 예비사회적기업

사회적 목적 실현, 영업활동을 통한 수익창출 등 사회적기업 인증을 위한 최소한의 법적 요건을 갖추고 있으나 수익구조 등 일부 요건을 충족하지 못하고 있는 기업을 중앙행정기관의 장 또는 지방자치단체장이 지정하여 장차 요건을 보완할 경우 사회적기업 인증이 가능한 기업입니다.

### 지정절차

예비사회적기업 지정공모(광역자치단체, 관할부처) ▶ 신청, 접수 ▶ 심사, 선정 ▶ 지정



#### 지역형 예비사회적기업

**3,566개**

#### 부처형 예비사회적기업

**1,216개**

'21년 10월 기준

## (사회적)협동조합

### 협동조합

재화 또는 용역의 구매·생산·판매·제공 등을 협동으로 영위함으로써 조합원의 권익을 향상하고 지역사회에 공헌하는 사업조직입니다.

### 사회적협동조합

지역주민들의 권익 및 복리증진과 관련된 사업을 수행하거나, 취약계층에게 사회서비스 또는 일자리를 제공하는 목적의 협동조합입니다.



#### 일반협동조합

**18,295개**

#### 사회적협동조합

**3,394개**

'21년 11월 기준

## 자활기업

지역자활센터의 자활근로사업을 통해 습득된 기술을 바탕으로 1인 혹은 2인 이상의 수급자 또는 저소득층 주민들이 생산자 협동조합이나 공동사업자 형태로 운영하는 기업입니다.



자활기업

**1,062개**

참여자 수

**14,916명**

'20년 12월 기준  
출처 한국자활복지개발원

## 마을기업

지역주민이 각종 지역자원을 활용한 수익 사업을 통해 공동의 지역문제를 해결하고, 소득 및 일자리를 창출하여 지역공동체 이익을 효과적으로 실현하기 위해 설립, 운영하는 마을 단위의 기업입니다.



마을기업

**1,652개**

'20년 12월 기준  
출처 행정안전부

## 소셜벤처

사회적기업가 정신을 지닌 기업가가 기존과는 다른 혁신적인 기술이나 비즈니스 모델을 통해 사회적 가치와 경제적 가치를 동시에 창출하는 기업을 의미합니다.(한국사회적기업진흥원은 소셜벤처 경연대회를 통해 소셜벤처 육성을 지원합니다.)



소셜벤처

**1,509개**

'20년 12월 기준  
출처 소셜벤처스퀘어  
\* 소셜벤처경연대회 참가기업 (956)개  
\* 소셜벤처경연대회 수상기업 (39)팀

# 한국사회적기업진흥원

사회적경제의  
통합전문지원기관  
한국사회적기업진흥원

미션

사회적경제 활성화를  
통한 사회통합과  
국민의 삶의 질 향상

비전

사회적경제 선순환  
생태계 조성을 지원하는  
통합 전문지원기관

핵심가치

소통

협력

전문성

혁신

경영방침

현장과의 긴밀한 소통 | 지역 중심 거버넌스 구축 | 협업 기반의 일하는 방식

전략목표와  
전략과제

사회적경제기업의 경쟁력 강화

- 창업성공 기반 확충
- 맞춤형 성장지원 고도화
- 사후관리 내실화

사회적경제의 지역생태계 지원 강화

- 당사자조직 연대 및 협력 지원 강화
- 사회적경제 핵심인재 양성
- 지역중심의 통합지원체계 구축

사회적경제 확산여건 조성

- 정책연계 및 지원기능 강화
- 공공/민간 영역의 사회적가치 실현 적극 지원
- 사회적경제 인식 및 가치 제고

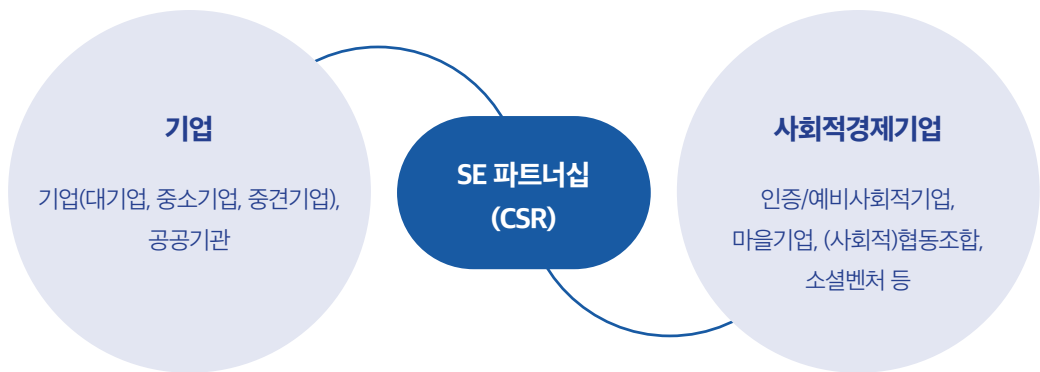
사회적가치 선도 실현

- 공정하고 청렴한 조직 구현
- 비상위기 극복을 통한 혁신성장 강화
- 소통하고 배려하는 조직문화 구축



## SE파트너십 (CSR)

한국사회적기업진흥원은 공공·민간기업의 다양한 자원을 사회적경제기업에 효과적으로 연계하여 사회적경제기업의 성장 및 역량강화를 지원하고 있습니다. 민간 협력사업 추진을 통해 공동의 사회적 가치 실현을 지원합니다.



## 협력모델과 사례

사회적경제기업 과 공공·민간기업의 파트너십 목적과 연계 자원의 종류에 따라 파트너십 형태는 다양해지고 있습니다.

### SE 생태계 조성

사회적기업 생태계 조성사업, Award형, 기업간 연합 지원 등

### SE 성장지원 (경쟁력 강화)



### SE 발굴 및 육성

인재양성, 사회적기업 설립, 사회적경제기업(가) 육성 및 창업지원 등

## SE-CSR

### 파트너십 사례

#### SE 생태계 조성

다양한 사회적경제기업이 건강한 성장을 이루고  
사회적가치를 확대할 수 있도록 돕고자 함

#### SE 성장지원

사회적경제기업(가)에게 다양한 자원을 지원함으로써  
사회적경제기업의 지속가능한 성장을 돕고자 함

#### SE 발굴 및 육성

사회적경제기업(가)를 발굴하거나  
사업 초창기에 필요한 자원과 역량을 지원하고자 함

### SE 발굴 및 육성

협력유형	협력 설명	기업명	사업명	사업소개
인재양성	사회적경제기업(가) 및 분야 전문가 양성	SK, KAIST	KAIST SE MBA	지속가능한 사회적경제기업 사업 모델 발굴, 창업 및 성공적 경영 역량을 보유한 사회적경제 기업가 양성
		하나금융그룹	하나소셜벤처 아카데미	창업특화교육, 코칭, IR피칭 등을 통해 사회혁신 창업가 육성 프로그램
사회적기업 직접 설립	사회적기업 설립 및 운영 지원	SK 텔레콤	행복커넥트	SK그룹이 직접 설립한 사회적기업으로, IT기기를 활용한 사회적 약자 지원 사업 운영
사회적경제기업(가) 육성 및 창업지원	초기 사회적 경제기업 컨설팅 및 자금 지원	현대자동차 그룹	H-온드림 스타트업 그라운드	임팩트 스타트업을 발굴·육성·투자하는 프로그램(지원금, 자원연계, 컨설팅, 펠로 네트워크 등)

## SE 성장 지원(SE 경쟁력 강화 지원)

협력유형	협력 설명	기업명	사업명	사업소개
금융지원 및 투자 지원	성장을 위한 금융 및 투자 연계	LG전자·LG화학	LG 소셜캠퍼스	사회적경제기업의 지속가능한 성장을 위한 금융, 공간, 성장, 인재육성 지원 플랫폼
상품/서비스 구매	사회적경제기업 상품 구매	행복나래	SK계열사 연계하여 사회적기업 제품 구매	기업 소모성자재 구매대행 전문 서비스를 제공하며, 사회적기업 및 사회적 약자 기업 우선구매 제도를 시행
판로지원	공공·민간 인프라를 활용한 판로지원	대한무역투자진흥공사(KOTRA)	사회적경제기업 해외 판로 개척	해외 진출을 희망하는 사회적경제기업 대상으로 무역 교육, 바이어 매칭 등을 지원
홍보지원	공공·민간 인프라를 활용한 홍보지원	LG헬로비전	사회적경제기업 케이블 TV 광고지원	사회적경제기업 대상으로 케이블TV 실시간 지역광고 지원
		(주)SR	SRT매거진 광고지원	SRT 매거진 및 영상을 통한 사회적경제기업 홍보 지원
기술 지원	공공·민간 인프라를 활용한 기술지원	한국특허전략개발원	사회적경제기업 특허지원사업	사회적경제기업을 대상으로 찾아가는 교육, 밀착형 컨설팅 등을 통한 전문 특허 분석 서비스 지원
		한국식품안전관리인증원	사회적경제기업 HACCP 지원	맞춤형 HACCP 인증 및 기술 지원
전문가 지원	구성원 프로보노 지원	행복나래	SK 프로보노	사회적경제기업의 성장을 위해 SK 전 계열사 구성원이 각자의 전문성을 활용해 봉사활동에 참여

## SE 생태계 조성

협력유형	협력 설명	기업명	사업명	사업소개
사회적경제 생태계 조성	사회적 경제 및 가치 확산 환경 조성	SK	SOVAC, Social Value Connect	사회적 가치에 대한 공감대 확산과 생태계 확대를 위한 중요한 변화와 미래를 이야기하는 네트워크의 장
Awards 유형	우수 사회적경제기업 시상 및 포상	SK	사회성과인센티브 (SPC)	사회적경제기업의 사회적 가치 창출에 대한 인센티브 지원
		우리은행	우수사회적기업 어워드	사회적 가치 지표(SVI) 기반으로 우수한 사회적경제기업 시상
기업간 연합 지원	사회문제 해결을 위해 다양한 주체와 협력	행복나래·포스코 등	행복 얼라이언스	기업, 시민, 정부 등 다양한 이해관계자의 역량과 보유 자원을 결집하여 사회문제를 해결하는 사회공헌 플랫폼
		SK, 신한금융그룹, KDB 등	임팩트유니콘	기업 간의 연합 모델을 통해 사회문제를 해결에 기여하는 유니콘 기업 선정, 사업화 지원
기타지원	사회적경제기업 종사자 지원 등	사회적기업 웹와치(주)	사회적경제기업 종사자 자녀 장학금 지원사업	영세 규모의 사회적경제기업 종사자 복리 후생 지원

## 좌담

### 사회적경제기업과 기업·공공기관의 협업을 위한 서로의 언어 이해하기

사회적경제기업의 성장, 기업·공공기관의 사회가치 확대를 위해서는 협업이 필요합니다. 하지만 현실적으로 협업이 쉽지는 않습니다. 2021 소셜브릿지일에 참여했던 기업사회공헌 담당자들이 모여 성공적인 협업을 위한 조건이 무엇인지 이야기를 나눴습니다.

- 진행** 신지현 | 2021 소셜브릿지 멘토
- 패널** 강 혁 | 한국타이어나눔재단 사무국장  
권연주 | (재)스마일게이트 희망스튜디오 사회공헌실장  
유진성 | 삼성카드 사회공헌단 프로



**신지현** 사회적경제기업과 기업은 체질이 다르고, 가치를 설명하는 방식과 언어가 다르잖아요. 사회적경제기업에서 협업 제안서를 쓸 때 이런 문제점을 극복할 수 있는 방법, 무엇일까요?

**강 혁** ‘협업’이기 때문에, 구매나 지원과는 다르게 이해해야 한다고 생각해요. 우선 기업사회공헌과 사회적경제기업이 만났을 때 발생하는 긍정적인 영향이 무엇인지가 잘 표현되어야 합니다. 그리고 공공에 제안하는 것과 민간기업에 제안하는 것은 달라야 합니다. 두 조직은 아예 성격이 다르니까요. ‘공공에서 어떤 지원이 있는데, 이 지원의 한계가 무엇이고 이 한계를 극복하기 위해 민간기업의 이런 지원이 필요하다’와 같은 접근도 가능하겠죠? 마지막으로 제안 내용이 사회공헌팀을 벗어나서 기업의 인사팀이나 마케팅팀, 구매팀과의 협업이 필요한 수준으로 확대되면 의사결정에 많은 시간이 걸리고 복잡해집니다. 기업 내의 여러 이해관계자에게 설명하고 설득해야 하니까요.

**권연주** 협업을 왜 해야 하는지 구체적이고 차별화된 언어로 표현해주시면 도움이 됩니다. 사회적경제기업에서 좋은 제안들을 많이 주시는데, 다른 사회적경제기업에서 주신 제안과 비슷한 내용들처럼 보이는 경우가 많아요. 이렇게 되면 ‘왜 이 사회적경제기업과 협업을 해야 하지?’라는 질문이 제기되었을 때 설득력이 약해집니다.

**유진성** 협업 후의 성과나 기대효과에 대한 표현이 모호하거나 두루뭉술하면 의사결정을 하기 어렵습니다. ‘환경에 도움이 된다’는 표현보다는 ‘탄소배출을 얼마나 저감할 수 있다’와 같은 표현이 더 이해하기 쉽습니다.

**신지현** 기업 사회공헌이 트렌드를 추종하진 않지만, 소비자의 변화에 민감하잖아요. 요즘 기업 사회공헌에서 눈여겨보는 부분들이 있을까요? 혹은 관련한 사회공헌 사례를 소개해주실 수 있나요?

**권연주** 우리 회사의 주요 소비자는 10대~20대 유저거든요. 저희는 이 분들이 무엇을 좋아하고, 어떤 것에 반응하는지 계속 모니터링을 합니다. 이런 요소들이 사회공헌 계획에 반영되어야 하니까요. 실제로 MZ세대 유저들이 회사에 사회공헌 캠페인을 요청해서 성공적으로 진행했던 경험도 있어요. 각각의 기업들은 자신들의 주요 소비자가 있어요. 사회공헌 협업 제안도 이런 측면을 충분히 이해하고 제안을 주신다면 더 매력적일 거예요.

**유진성** 기업에서도 사회공헌에 대한 고민이 있잖아요. 이 고민을 같이 해주시면 일단 고맙다는 마음이 듭니다. 예를 들면 기업에선 임직원봉사활동을 기획하고 실행하는데, 코로나 19 상황에선 외부에서 집단적으로 하는 봉사활동이 거의 중단되었거든요. 이럴 때, 코로나19 상황에서 할 수 있는 임직원 봉사활동을 제안해주신 곳이 있었어요. 정말 고마웠어요.

**강 혁** 저희도 비슷해요. 코로나19 환경에선 이동이 제한되잖아요. 한국타이어는 이동과 연관이 큰 회사군요. 이런 상황에서 어떤 사회공헌을 하는게 좋을까가 늘 고민이에요. 이 고민을 먼저 해주신다는 건, 지금 시대가 직면한 문제에 대해서 함께 해결하자는 제안을 주시는 거라고 생각해요.



**신지현** 사회적경제기업이 사회공헌 협업을 제안하기 좋은 시기가 있나요? 기업마다 예산 편성 시기가 있으니까요.

**강 혁** 예산편성은 10월 말 정도에 되는데요, 원칙적으로 그 전까지 협업제안이 들어와야 다음 해 예산에 반영할 수 있어요. 그런데 사실 제안에 좋은 시기가 특정되지는 않는 것 같아요. 작년에 제안받았던 협업 프로젝트를 올해가 아니라 내년에 할 수도 있는 거잖아요? 일정 상의 시기도 중요하지만, 우선 좋은 제안인가가 더 결정적이에요. 그리고 좋은 제안이라고 하더라도 그 협업 프로젝트를 수행할 준비가 기업에서 되어 있지 않으면 협업이 무산되기도 하고요.

**권연주** 실제로 다른 기업에게 제안되었던 협업 프로젝트인데, 그 기업에선 수행할 상황이 안되어서 저희에게 소개해주신 적이 있어요. 마침 저희가 찾던 프로젝트라 협업이 추진되었고요. 좋은 제안서는 기업 사회공헌 담당자들의 네트워크 속에서 소개되고, 추천이 되고 있어요. 우리가 못하면 다른 기업에게 추천해주자, 이런 거죠. 협업에 대해서 사회공헌팀에서 긍정적으로 검토를 하더라도 다른 팀과 협의하고 논의해야 하기 때문에 최종적인 결정에 시간이 걸립니다. 이런 부분도 알고 계시면 도움이 될 것 같아요.

**유진성** 우리도 계열사 사회공헌 담당자들이 서로 좋은 제안과 파트너에 대해서 이야기를





나누곤 합니다. 그래서 당장 이번에 어떤 기업에 제안을 했는데, 이 제안이 성사되지 않았다고 해서 너무 낙담하지 않으시길 바랍니다. 다른 기업에서, 혹은 다른 순간에 협업이 성사될 수 있거든요.

**신지현** 요즘 ESG가 중요한 키워드인데요, 사회적경제기업에서 ESG를 어떤 관점에서 바라볼 수 있을까요?

**강 혁** 기업들이 ESG에 대해 고민이 많은데요, 사회적기업에서도 ESG를 통해 지속가능성에 대해 돌아보실 수 있을 것 같아요. 예를 들면 우리 기업의 G(거버넌스)는 어떤가 생각해보면 더 건전한 성장이 가능할 거예요.

**권연주** 이번에 소셜브릿지에 참여했는데, 사회적경제기업에서 우리 기업의 밸류체인을 개선할 수 있는 제안을 해주셨어요. 당장 협업을 시작하진 못하더라도, 이런 제안은 계속 생각해보게 될 거예요. 사회적경제기업에서 기업의 ESG개선을 위한 아이디어나 솔루션을 주실 수 있다는 측면에서, 무척 인상적이었고 신선했습니다.

**유진성** 그 동안 기업들이 부족했던 부분들에 대한 개선이 ESG를 통해 가능해지기를 바라는 분들이 많아진 것 같아요. 사회적경제기업들도 각각의 영역에서 ESG와 연계된 활동들을 이미 하고 계실 수 있어요. 이런 흐름들이 결국 모이고 합쳐지기를 기대합니다.

**신지현** 오늘 대화가 협업과 사회적가치 확대에 도움이 되기를 바랍니다. 감사합니다



02

# Social Bridge





## 소셜브릿지 취지와 개요

### 2021 사회적경제 소셜브릿지

한국사회적기업진흥원은 사회적경제기업 자원연계 활성화를 위한 2021년 소셜브릿지 프로그램을 운영했습니다. 2019년 시작한 소셜브릿지는 3년차를 맞이했습니다. 사회적경제 소셜브릿지는 성장을 원하는 사회적경제기업에게는 기업·공공기관과의 사회공헌 협업 제안을 위한 역량강화와 기회를 제공합니다. 그리고 사회적 가치의 확대를 원하는 기업·공공기관에게는 사회적경제와의 파트너십이라는 솔루션을 제공합니다. 소셜브릿지는 사회적경제기업의 지속가능성에 기여하고 우리 사회의 사회적가치를 키우는 플랫폼이 되겠습니다.

#### 2021 사회적경제 소셜브릿지 프로그램 소개

**프로그램 목적** 공공·민간기업 사회공헌과의 연계 확대를 통한 사회적경제 협업모델 발굴 및 확산

**참여대상** 공공·민간기업과의 협업을 원하는 사회적경제기업

**참여자격** (예비)사회적기업, (사회적)협동조합, 사회적기업가육성사업창업팀, 소셜벤처

**기간** 2021년 7월 ~ 2021년 11월

#### 내용

유형	내용
기업사회공헌 기본교육	· 기업사회공헌의 이해, 트렌드 교육 등 · CSR 현직 강사, 현장성 높은 교육 실시
자유제안형	· 사회적경제기업 협력수요 기반 제안서 공모전 · 협업제안서 개선 멘토링 · 협업 제안 발표회
지정연계형	· 파트너기업 협력수요 기반 제안서 공모전 · 협업제안서 개선 멘토링 · 협업 파트너기업과의 비즈니스미팅
SE-CSR 네트워킹 포럼	· 사회문제 해결 방안 공동 모색을 위한 프로그램 · ESG, MZ세대 등 관련 주제 포럼 및 대화모임
소셜브릿지데이	· 성과 공유 및 전문가 좌담 · 소셜브릿지 기업 선발 및 포상

# 기업사회공헌 기본교육

## 역량강화 기본교육

현장성 높은 교육을 통한 기업사회공헌 이해 제고

참여대상 기업사회공헌과의 협업에 관심이 있는 사회적경제기업 구성원

교육내용 사회공헌의 개념과 파트너십의 이해, 사회공헌협업 제안서 작성법

혜택 자유제안형 심사에 교육이수 가점 부여

# 자유제안형

## 자유제안형 공모전

멘토링을 통한 사회적경제기업의 사회공헌 협업 역량강화

### 자유제안형 공모전

기업사회공헌 협업제안 아이디어 공모전

### 멘토링

공모전 우수 제안서 선정(10건)

그룹 멘토링 5개기업 그룹멘토링 × 2회

개별 멘토링 10개기업 개별멘토링 × 1회

### 제안발표

사회공헌 담당자 대상 사업제안 발표

### 우수제안 선정 및 포상

우수제안 기업 4개소 선정 및 한국사회적기업진흥원장상 수여

### 향후 지원

공공·민간-사회적경제 자원연계 사업으로 추천

## 지정연계형

### 지정연계형 공모전

#### 지정연계 파트너기업과의 비즈니스 미팅 및 역량강화

##### 참여대상

파트너기업의 경영전략 및 제시 주제에 맞는 사회공헌 사업 연계를 희망하는 사회적경제기업

##### 선정규모

파트너기업별로 상이

##### 파트너기업별 공모내용

삼성카드	삼성카드 온라인몰 입점 연계를 통한 홍보 및 마케팅 협력
(재)스마일게이트 희망스튜디오	아동청소년 등 미래세대를 위한 스토리 상품 기반 캠페인
한국타이어나눔재단	이동성(mobility), 지역사회 참여 등을 위한 사회공헌 프로그램 협력
SK가스	환경문제(온실가스 저감·자원 재활용 등)을 위한 사업 협력
한국토지주택공사	LH제공 빈집 활용한 지역연계 사회적 가치 창출 방안

##### 내용

###### 사업설명회

지정연계형 파트너기업의 사업 니즈 설명

###### 공모전

지정연계 사회공헌 협업제안 공모

###### 선정

파트너기업별 우수제안 선정

###### 멘토링

1:1개별 멘토링 2회(파트너기업별로 다름)

###### 비즈니스 미팅

지정연계 파트너기업과의 비즈니스 미팅 및 선정

# 네트워킹포럼

## SE-CSR

## 네트워킹 포럼

사회적경제기업과 기업·공공기관이 함께 공부하고 토론하며 성장하는 만남의 장

### 참여대상

- 사회적가치와 관련된 주요 의제에 대해 고민중인 기업·공공기관 **사회고현** 담당자
- 사회적경제기업 구성원

### 내용



사례발표01 기업관점

사례발표02 임팩트스타트업 관점

대화모임



사례발표01 기업경험과 인사이트

사례발표02

사회적경제기업의 경험과 인사이트

대화모임

# 소셜브릿지데이

## 소셜브릿지데이

소셜브릿지 성과공유 및 전문가 좌담

### 좌담

기업과 SE의 협업을 위한 언어 이해하기

### 특강

2022 사회적가치 키워드

### 발표

2021 소셜브릿지 자유제안형 우수협업제안 발표

### 시상

우수협업제안 파트너상 시상

# 2021 소셜브릿지 리뷰

## 2021 사회적경제 소셜브릿지

### 프로그램 Review

#### 사회공헌 기본교육

일정 2021년 7월 20일 10시~12시 / 온라인

#### 프로그램

주제	강사
2021 소셜브릿지 프로그램 안내	한국사회적기업진흥원
기업사회공헌과 파트너십	신지현 2021 소셜브릿지 자유제안형 멘토
기업사회공헌 제안서 작성	김미경 2021 소셜브릿지 자유제안형 멘토

참여 108명

#### 교육만족도



#### 자유제안형 공모 및 역량강화 과정

제안서 접수 2021년 7월 5일 ~ 2021년 7월 30일 / 65건

#### 제안 유형

제안조직 유형 65	제안조직 소재지 65
인증사회적기업 23	
예비사회적기업 22	
육성사업창업팀 12	서울 27
사회적협동조합 4	경기 10
일반협동조합 2	비수도권 28
기타 2	

제안서 선정 10건

멘토링 그룹멘토링 1회, 1:1멘토링 1회

#### 멘토링 만족도



제안발표회 13개 기업 사회공헌 담당자 참여

## 지정연계형 공모 및 역량강화

**제안서 공모** 2021년 8월 11일 ~ 2021년 9월 3일

**사업설명회** 2021년 8월 24일 / 온라인 / 참여 95명

**제안서 접수**

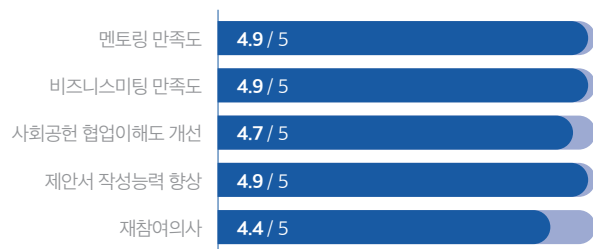
삼성카드	26건
한국타이어나눔재단	29건
(재)스마일게이트 희망스튜디오	23건
SK가스	17건
한국토지주택공사	7건

**제안서 선정** 17건

**멘토링** 1:1멘토링 2회

**비즈니스미팅** 1회

**멘토링 만족도**(삼성카드, LH별도 진행)



### 주요 성과

삼성카드는 8개 기업의 42개 상품을 삼성카드 몰에 입점할 계획입니다.

SK가스는 1개 기업과 함께 현재 진행 중인 사회공헌 프로젝트를 개선할 계획입니다.

LH는 1개 사회적경제기업과 함께 빈집을 활용한 실험을 시작합니다.

(현장)소셜브릿지데이

## 공공·민간기업과 사회적경제기업의 협력 활성화를 위한 2021 소셜브릿지데이 개최

기업·공공기관과 사회적경제기업의 협업을 위한 다양한 시도가 펼쳐지는 소셜브릿지, 올해로 3회를 맞이했습니다. 지난 11월 3일 2021년 소셜브릿지의 성과를 정리하고 협업을 위한 기반을 다시 확인하는 소셜브릿지데이가 개최되었습니다.

인사말에 나선 한국사회적기업진흥원 정현곤 원장은 “사회문제 해결의 주체로 사회적경제기업의 가치를 이해하고, 협력을 통해 사회적 가치와 그 영향력이 더욱 풍성해질 수 있다는 것을 함께 느낄 수 있는 자리가 되길 바란다”며, “공공 및 민간기업이 사회적경제기업과 상생하고 협력할 수 있는 기회와 역량을 확대해나가는 역할을 충실히 할 수 있도록 노력하겠다”고 밝혔습니다.

이어서 한국사회적기업진흥원 자연연계팀 박경정팀장은 공공기관·기업과 사회적경제기업의 협력을 모색하기 위한 2021 소셜브릿지의 전체 과정을 리뷰했습니다. 올해는 기존과 달리 “프로그램1, 프로그램2로 소셜브릿지의 과정을 나누어 각각의 과정에서 고유의 목적을 달성하는데 힘을 기울였습니다. 프로그램1에서는 사회적경제기업의 사회공헌에 대한 이해와 협업 역량의 강화에 초점을 맞추고 프로그램2에서는 사회적경제기업과 기업이 실질적으로 만나 협업에 대해 이야기하고 협업을 실현시키기 위해 노력했다”고 합니다. 특히 올해는 “사회적경제기업과 기업의 사회가치 관련 담당자들이 ESG, MZ세대 등 중요한 의제에 대해 이야기를 나누는 SE-CSR네트워킹포럼을 신설”하기도 했습니다.

올해 소셜브릿지는 공공 및 민간기업과의 협업을 위한 사회적경제기업의 역량을 강화하기 위한 자유제안형 공모사업, 그리고 파트너십 기업과 사회적경제기업의 협업을 이루기 위한 지정연계형 공모사업, 기업과 사회적기업이 사회적가치에 대한 의제를 나누고 토론하는 네트워킹 포럼을 진행했습니다.

이번 소셜브릿지데이에서는 자유제안형의 멘토로 참여했던 신지현 멘토와 지정연계형에서 사회적기업과의 협업에 대해 고민했던 강혁 한국타이어나눔재단 사무국장, 권연주 (재)스마일게이트 희망스튜디오 사회공헌실장, 유진성 삼성카드 사회공헌단 프로그램과 사회적기업의 언어 이해하기라는 주제로 토크콘서트를 진행했습니다. 토론회의





진행을 맡은 신지현 멘토는 “전체적으로 사회공헌 담당자가 보는 성공하는 제안서와 협업의 키워드가 있다. 우선 차별화할 것. 그리고 성과를 어떻게 표현할 것인지 구체적으로 잘 제시할 것, 기업이나 사회의 변화 흐름에 잘 맞추어 유연성 있게 대응할 것, 사회적경제기업 자체의 건강한 운영을 위해 노력할 것 등이 오늘 논의되었다”고 정리했습니다.

이어서 서진석 이노소셜랩 연구위원의 특강이 있었습니다. 특강의 제목은 ‘2022년 사회가치의 키워드’입니다. 서진석 연구위원은 다가올 미래사회를 전망하며 도출된 5가지의 이슈들을 기업 경영의 관점에서 해석해 “기술·문화의 패러다임 전환 가속화와 사회·환경의 회복탄력성 취약함 강화”로 요약된다고 밝혔습니다. 이러한 환경에서 사회적가치는 “환경 관점에서는 저탄소 사회로의 전환 가속화가, 사회 관점에서는 단순한 리스크 관리를 넘어서는 다양성과 포용성의 가치가 중요해진다”며 “최근 ESG 등 사회를 바꾸려는 힘의 규모가 커지고 있지만 정착 중요한 것은 방향성”이라고 강조했습니다.

이어서 우수제안 발표가 있었습니다. 소셜브릿지 멘토링을 통해 제안내용과 제안서를 업그레이드한 4개 기업의 발표는 이 자리에 참석했던 이해관계자로부터 많은 호응을 받았습니다. 친환경미션을 제공해 쉽고 재미있게 환경보호 활동에 동참할 수 있는 지구공 서비스를 제공하는 주식회사 얼씨, 중증의 장애아동이 각 연령대와 성장시기에 맞춰 보조기기를 경제적 부담 없이 대여해 이용할 수 있는 보조기기 도서관을 꿈꾸는 유한회사 쿠미, 폐기물을 활용해 유기동물을 위한 장난감을 만들어 보낼 수 있는 키트를 보급해 유기동물 보호 캠페인을 벌이고자 하는 주식회사 바닐라, 기업기관의 은퇴자에게 트래블 서포터 교육을 제공해 장애당사자의 여행에 함께 할 수 있도록 제2직무를 개발하고자 하는 두리함께가 발표에 나섰습니다. 4개의 기업이 가진 독창적인 아이디어와 사회문제를 해결하려는 의지, 그리고 협업에 대한 진지한 문제의식을 엿볼 수 있었습니다. 4개 기업에게는 한국사회적기업진흥원장상이 시상되었습니다.

이날 행사는 코로나19 방역지침을 준수하며 침착한 분위기에서 진행되었고, 11월 11일 한국사회적기업진흥원 유튜브 채널을 통해 송출되었습니다.

## 브릿지토크 1

# 우리도 성장하고, 파트너 기업도 성장하고, 사회도 변화하는 협업을 만들어보겠습니다

### (주)에코플레이 이효경 이사

(주)에코플레이의 첫 인사는 “환경교육에 진심인 사람들”이다. 에코플레이의 설립자와 임직원 모두 환경과 교육에 대한 전문성을 지니고 있다. 그러나 전문성만 가지고 ‘진심’이 증명되진 않는다. 에코플레이는 변화를 두려워하지 않는다. 교육을 받아들이는 이의 입장에서, 교육의 효과성을 높인다는 목적에서 필요한 변화라면 이를 기꺼이 수용하고 실험하고 진화한다. 최근 개발한 증강현실 기술을 접목한 교육도 이렇게 나왔다. (주)에코플레이는 소셜브릿지 프로그램1의 자유제안형과 프로그램2의 지정연계형에 모두 참여했고, 결과적으로 (주)SK 가스와의 협업 기업으로 최종 선정되었다.

#### Q. 소셜브릿지에 참여하신 계기는 무엇인가요?

처음엔 단순한 목적이었습니다. 기업이니 당연히 매출을 올려야 합니다. 기업 고객과 기업 협업이 에코플레이의 성장에 도움이 될 거라고 생각했습니다. 평소에 기업의 사회공헌이 에코플레이의 비즈니스와 결이 잘 맞다고 생각했습니다. 그런데 이 기회를 만드는 것이 쉽지 않았습니다. 기업 사회공헌과 관련된 네트워크도 없었고, 실제로 기업이 어떤 니즈를 가지고 있는지도 알기 어려웠습니다. 기업의 사회공헌은 어떤 니즈를 가지고 움직이는지 알아봐야겠다고 생각했는데, 소셜브릿지를 만났습니다.



**Q. 소셜브릿지 프로그램1(자유제안형)은 사회공헌 협업 아이디어를 발전시키는 프로그램이고, 프로그램2(지정연계형)은 실제로 협업을 시도해보는 프로그램이잖아요? 두 개의 프로그램에 모두 참여하셨어요. 프로그램1은 어떠셨어요?**

프로그램1에서 교육1번과 멘토링 2회를 받았습니다. 그리고 발표회도 한 번 했어요. 이 프로그램을 하면서 ‘협업’에 대해 알 수 있었습니다. 그 전에는 사회공헌을 개념적으로 알고 있었는데, 협업이라는 관점에서 보는 사회공헌에 대해 생각해볼 수 있었습니다. 그리고 이 고민을 바탕으로 제안서를 업그레이드 했습니다. 프로그램1 이전의 제안서는 순수하게 저희 입장에서 ‘우리가 좋은 일을 하고 잘 하니 함께 해요’ 정도였던 것 같아요. 하지만 프로그램1을 거치면서 제안서의 문법을 다시 잡았습니다.

**Q. 프로그램2는 어떠셨어요?**

프로그램1에서 많이 배워서 이젠 어렵지 않겠다 싶었는데, 프로그램2에서는 사회에 대한 공헌에 대해 이전보다 더 많이 집중하게 되었어요. 그러니까 사회공헌 협업 프로그램을 통해 직접 혜택을 받는 분들, 사회공헌 프로그램을 필요로 하는 분들의 관점에서 우리 협업 프로그램이 어떤 가치를 가질지 진지하게 생각하게 되었습니다. 이전의 제안서는 딱딱하고,





파트너십에 대한 지향점이 있는 제안서였는데, 프로그램2를 거치며 진짜 이 프로그램을 필요로 하는 사람들을 위한 고민을 더 집어 넣었습니다. 제안서를 만드는 건 단순히 스킬이 아니라, 사회에 대한 생각이 깊게 담겨야 한다는 걸 다시 확인할 수 있었습니다.

**Q. SK가스와의 협업이 확정되었잖아요.**

**에코플레이의 어떤 점이 도움이 되었다고 생각하세요?**

처음부터 에코플레이의 제안이 SK가스의 욕구에 부합하는 것이었는지는 잘 모르겠어요. SK가스에서는 환경 문제에 대한 솔루션을 원한다고 생각했거든요. 하지만 우리는 미래세대가 즐겁고 재미있게 환경민감성을 키울 수 있어야 한다고 생각하는 기업이에요. 환경을 지킬 수 있는 기술개발은 아니지만, 환경을 지킬 수 있는 세대를 만들어내는 게 우리의 목표죠. 이 측면에 대해 집중하고, 우리 교육을 받는 참여자들이 늘어날수록 환경이 깨끗해질 것이라고 믿고 있어요. SK가스에도 잘 운영하던 환경교육 프로그램이 있어서, 그렇다면 에코플레이와 함께 환경교육 프로그램을 업그레이드해보자고 생각하셨던 것 같아요.

**Q. 소셜브릿지가 끝났습니다. 협업이란 건 뭘까요?**

협업 제안은, 그냥 우리가 가지고 있는 것을 어필하는 것으로 끝나서는 안됩니다. 우리도 성장하고, 파트너인 기업도 성장하고, 사회도 함께 변화할 수 있어야 해요. 이 세가지를 만족시킬 수 있어야 협업이고, 이 내용을 잘 정리해낸다면 훌륭한 협업제안이 될 거라고 생각합니다.

“

|

SK가스는 사회적기업의 생태계 지원사업을 통해  
사회적기업을 발굴하고 지원합니다.  
SK가스는 ESG의 소셜(Social) 부문의 개선을  
사회적경제기업과 함께 합니다.

이번 지원사업을 통해  
사회적경제기업이 좀더 자립하고 성장하는데  
도움이 될수 있다면 좋겠습니다.  
함께 성장하길 기원합니다.

SK가스

|

”

## 브릿지토크 2

# 매출증대는 물론 제로웨이스트라는 가치의 확산을 체감하고 있습니다

도로시컴퍼니  
박설인 대표

### Q. 도로시컴퍼니는 어떤 회사인가요?

도시재생 지역에서 주민들이 스스로 마을을 회복할 수 있게 교육하고 컨설팅합니다. 최근에는 마을 내에 환경 문제가 계속 이슈가 되고 있어서 제로웨이스트 상점도 운영하고 있습니다. 이걸 계기로 마을 상점의 운영에 컨설팅도 하고 있어요.

### Q. 2021 소셜브릿지에 참여하셨어요.

삼성카드 포인트몰에 입점했습니다. 저희가 준비한 것은 제로웨이스트 선물세트입니다. 사회적경제 상품들 중 잘 발굴되지 않은 제품들을 발굴해 선물세트를 구성했습니다. 개별 사회적경제기업 제품이나 마을 제품들은 각자 판로를 개척하기 힘들 때가 많아요. 저희는 이런 제품들을 세트로 구성해서 판매하고 있습니다. 삼성카드 담당자의 설명을 들어보니 고객들의 소비를 착한 소비로 바꿀 수 있다면 여러 가지 가능성이 생겨날 수 있겠다고 생각했어요. 신용카드 업에서는 소비가 중요한 키워드잖아요. 신용카드는 고객에게 착한 소비의 기회를 제공하고, 사회적경제기업은 좋은 제품을 제공합니다. 삼성카드와 사회적경제기업, 고객



모두의 사회가치가 증대하는 경험이 될 수 있어요. 특히 올해처럼 코로나19로 여러 가지 위축을 겪는 사회적경제기업에겐 판로확대의 기회가 될 수 있습니다.

#### Q. 실제로 도움이 되셨나요?

최근에 제로웨이스트 라이프스타일에 대한 사람들의 관심이 높아진 건 사실이지만, 여전히 잘 모르는 분들이 훨씬 많아요. 이런 낮은 인식을 소비에서부터 바꿔보자는 게 저희의 목표였어요. 소비를 통한 인식개선이라고 할 수 있는데, 그런 측면에서 우선 도움이 되었습니다. 그리고 제로웨이스트 관련 제품들의 다양성이 부족한 것이 또 하나의 문제였어요. 아무래도 고객들이 선택할 수 있는 가능성이 줄어들게 되면 소비의 활성화가 되지 못하니까요. 그래서 다양한 공급처를 확보하고 제품을 개발하는 것도 중요합니다. 이 문제 역시 이번에 조금씩 해결되고 있습니다. 세트로 구성하면서 여러 공급처를 확보하고 있고, 특히 종류가 많지 않았던 고체 치약의 경우 이번 지원을 통해 새로운 제품을 개발하고 있습니다.



**Q. 구체적으로 어떤 지원이 있었는지 궁금합니다.**

일단 현재 입점된 상품이 세트상품으로는 5개, 개별상품으로는 7개 정도가 됩니다. 그리고 고체치약은 와디즈 펀딩 준비를 지원받고 있습니다. 제품 사진촬영과 마케팅비용을 지원받습니다. 포인트몰의 고객들도 우리 제품을 구매해주시지만, 삼성카드에서 직접 구매해주는 상품도 있습니다. 짧은 시간에 매출이 증대되고 있습니다.

**Q. 직접적으로 지원의 효과를 느끼시겠네요.**

직접 느끼는 부분도 크지만, 간접적인 효과도 꽤 크다고 생각해요. 저희 제품에 대한 피드백들을 직접 볼 수 있거든요. 이 피드백들을 보면 우리 제품을 사용하면서 플라스틱 수세미를 쓰지 않아야 하는 이유나 텀블러를 사용해야 하는 이유 같은 것들을 더 알게 되었다는 말씀들을 많이 해주세요. 제로웨이스트라는 가치를 알리기 위해 시작했던 일이 온라인을 만나서 더 확장되고 있다고 느낍니다. 무엇보다 기업들도 환경에 대한 관심이 커지고 있다는 것을 피부로 느낍니다. 그만큼 저희들의 비즈니스 가능성도 커지고, 사회적가치도 커질 수 있다는 확신이 생깁니다.



“

|

환경분야의 사회적기업을 발굴해서,  
이미 제품이 있는 경우에는 삼성카드 입점을 통한 온라인 판로를 지원했어요.  
제품 개발 예정인 곳은 제품 개발에 필요한 비용을 일부 지원하고,  
이후의 클라우드 펀딩도 지원을 했습니다.  
소비자를 만나고 소비자로부터 검증받을 수 있는 기회를 지원한 셈입니다.

삼성카드

”

### 브릿지토크 3

## 착한 렌탈, 착한 소비로 사회적가치를 키웁니다

#### 한국렌탈판매협동조합

#### 박철모 과장

#### Q. 한국렌탈판매협동조합은 렌탈 전문 사회적기업이죠?

한국렌탈판매협동조합은 협동조합으로 시작해서 올해 9월에 사회적기업이 되었습니다. 사회적가치를 어떻게 달성할 수 있을지가 늘 고민이에요. 저희가 실천하고 있는 방법은 기업이나 기관에서 공기청정기를 두 대를 구매하거나 렌탈하면 우리가 한 대를 기부해드리는 모델이에요. 공기청정기가 고가이다 보니 공기청정기가 필요한 취약계층이 선뜻 구매를 못하는데, 이런 문제를 해결하는 거죠. 무상수리서비스도 제공하고요.

#### Q. 어떤 계기로 '사회적경제기업 빈집활용 지원사업'에 참여하셨어요?

공기청정기가 부피가 큼니다. 그래서 공기청정기를 적재할 수 있는 공간을 마련하는 게 중요하거든요. 그런데 이번에 한국토지주택공사에서 시범사업지로 선정한 집 주위를 보니 도시재생지역이었어요. 지역주민들이 정수기를 사용하지만 오래된 것을 사용하시다 보니 관리가 잘 안되고 있었어요. 그래서 빈집에 공기청정기를 적재해두면서 동시에 지역에서 정수기 무상수리서비스를 하면 어떨까 생각했습니다. 저희 입장에서 적재공간도 생기면서 동시에 사회적가치를 실현할 수 있는 거점도 생기는 거죠.



**Q. 빈집을 활용한다는 콘셉트는 멋지지만 쉬운 일은 아닐 것 같아요.**

LH에서 하는 일이라 쉬울 줄 알았는데 LH에서도 많은 자원과 노력을 투입해야 하는 일이라구요. 복잡한 협업 과정이 있다고 합니다. 빈집 사용에 대한 인허가는 지자체에서 해주어야 하고, 그래서 지자체의 협력이 필수적이죠. 또 저희 같은 사회적경제기업이 빈집을 사용하려면 대부분의 빈집이 주거지라 상업시설로 용도변경을 해야 했을 거예요. 사회적경제기업이 빈집의 임대료를 낼 정도로 경영 여건이 좋지 못할 수도 있어서, 무상지원이 가능한 형태를 찾느라 LH와 지자체가 임대차 계약도 맺어야 하고요. 하나의 협업 모델을 만드는데 LH, 지자체, 한국사회적기업진흥원, 사회적경제기업이 모두 힘을 모아야 하는 거죠.

**Q. '거점'이라고 하시니까 더 큰 계획도 있으실 것 같아요.**

우리만의 거점이 아니라 지역주민들에게 사랑방 같은 공간이 될 것 같아요. 현재 경로당도 문을 닫은 상황이라구요. 커피머신 같은 걸 갖춰서 주민분들이 편하게 이용하실 수 있는 공간으로 운영하려고 합니다. 지역에서 해야 할 일이 많이 보였어요.



**Q. 앞으로 지역에서 어떤 일들이 펼쳐질까요?**

우선은 앞서 말씀드린 것처럼 정수기 무상수리를 제공할 겁니다. 노후화된 건물들이 많이 있던데, 정수기 필터, 노즐, 호스 이런 것들을 바꿔야 하거든요. 어르신들이 많이 계신 지역이라, 저희가 직접 수거해서 수리하고 배달까지 다시 해드리려고 합니다. 그리고 인식개선캠페인도 하려고 해요. 공기질 개선을 위해서 환기가 필수적인데, 이런 간단한 사실을 잘 모르시더라고요. 지역에 공간이 있으니 공기 질과 수질을 개선할 수 있는 방법에 대한 교육도 할 수 있어요. 지역에서 식물을 함께 키우는 일도 해보려고 하고요. 회사에 인사노무 업무를 오랫동안 하셨던 분이 있는데요, 취약계층 주민분들 중엔 인사노무에 대해 고민이신 분들이 많을 수 있거든요. 이런 분들을 위한 상담도 진행해보려고 합니다.



“

|

도심의 빈집은 사회문제에 연계될 소지가 있습니다.  
흩어져 있는 빈집들을 적절하게 활용할 방안에 대해 고민하던 중  
사회적경제기업과 협력해보면 어떨까 생각했습니다.

단순히 빈집 활용을 넘어서서, 빈집활용을 통한  
지역사회 문제 해결을 사회적경제기업과 함께 합니다.

한국토지주택공사

|

”

## 소셜브릿지의 시선 1

# 환경에 진심인 이들을 위한 플랫폼이 되겠습니다

주식회사 얼씨

김지원 대표

### Q. 얼씨라는 회사는 어떻게 태어났나요?

2020년 7월에 법인을 설립했습니다. 저는 원래 사회문제에 관심이 많았어요. 사회문제를 배우고 해결하는 방법에 대해 고민을 하다 소셜벤처에 대한 관심도 생겼습니다. 학교에 창업론 수업이 있는데요, 수업에서 팀을 꾸렸습니다. 팀에서 여러 가지 사회문제에 대한 이야기를 나누었는데, 모두가 공감하고 동의했던 문제가 환경문제였습니다. 우리가 환경문제 해결에 기여를 할 수 있지 않을까 하는 생각에서 팀을 꾸렸고, 이게 지구공이라고 하는 서비스의 시작입니다.

### Q. 지구공은 어떤 서비스인가요?

저희가 제공하는 건 시민들이 환경문제 해결에 즐겁게 동참할 수 있는 플랫폼입니다. 지구공 안에서는 환경문제 해결에 기여할 수 있는 미션이 제공됩니다. 각자가 이 미션을 이행하면 보상이 주어지고요. 이 과정에서 다양한 환경문제를 알 수 있게 되고, 환경문제에 대응할 수 있는 실천을 경험할 수 있습니다.

### Q. 참고할만한 사례가 있을까요?

서울환경운동연합과 협업을 했습니다. 서울환경운동연합에서 제로웨이스트나 비건을 실천해보고 싶은 분들이 쉽게 활동에 참여할 수 있는 방법을 찾고 계셨어요. 마침 지구공이 이런 플랫폼이 될 수 있겠다고 생각했어요. 여러 가지 미션을 기획해서 지구공에서 제공했습니다. 불필요한 소비 거절하기, 제로웨이스트샵 방문하기, 하루 한끼 채식하기, 동물성 의류 찾아보기, 비건식당 방문하기... 우수 참여자에게는 제로웨이스트 세트를 지급하는 등 보상을 제공했습니다.

### Q. 소셜브릿지에 참여하신 계기는 무엇인가요?

저희 사회적기업육상사업 창업팀인데, 우리가 풀고자 하는 문제를 기업들과 함께 해결해볼 수 있지 않을까 고민하고 있었어요. 환경문제는 많은 이해관계자가 나서야 풀 수 있는데, 특히 기업이 중요하잖아요. 기업들은 여러 가지 활동을 이미 하고 있어요. 정책을 바꾼다든지, 기술적인 혁신을 이룬다든지, 임직원이 기여한다든지. 그런데 이런 활동들이 잘 되려면 시민들의 관심과 참여가 필요하다고 생각해요. 시민들이 환경문제에 더 많은 관심을 보일수록 기업들의 개선 활동도 더 빨라질 거예요. 그래서 기업과 시민이 함께 환경문제에 대해 공감하고 소통하고, 협력할 수 있는 플랫폼이 필요할 거라고 생각했습니다. 기업과 함께





사회문제 해결에 대해 고민하고 협업할 수 있는 기회가 있다는 소식을 듣고 지원했습니다.

**Q. 소셜브릿지에서 교육과 멘토링을 받으셨어요. 어떠셨어요?**

마음 같아선 일대일로 일주일에 세네번은 만나고 싶었던 멘토링이었어요. 기업사회공헌을 직접 하는 멘토로부터 기업들이 어떤 언어를 사용하고 일을 하는지 설명을 들을 수 있었어요. 그래서 우리의 일을 기업이 이해할 수 있는 언어로 설명할 수 있었다고 생각해요. 저희가 기업에게 제안서를 쓰는 것 자체가 처음이었는데, PPT를 어떻게 구성해야 할지부터 기업에게 제안하는 가치를 수치로 어떻게 표현해야 할 것인가까지 짚어주셨어요. 저희에겐 되게 의미가 있는 시간이었습니다.

**Q. 소셜브릿지 우수제안파트너로 선정되셔서 한국사회적기업진흥원장상을 수상하셨어요.**

**일씨의 강점은 무엇인가요?**

우리 팀은 수용이 빠른 편입니다. 어떤 제안이 새로운 방향성에서 제시되었을 때 그것을 수용하고 우리를 개선하는데 익숙합니다. 개선의 속도는 더 빨라지고 있다고 느껴요. 또 우리는 MZ세대들이 많이 이용하고 있어요. 이용자의 70% 정도가 MZ세대이고, 팀원들도 MZ세대라 고객에 대한 이해도가 높죠. 환경 관련 단체와의 협업경험도 있고, 이 분야의 관련 전문기관과의 네트워크를 꾸준히 확보해서 전문성도 높이고요 합니다. 이런 노력들을 잘 봐주신 것 같아요.

**Q. 앞으로의 계획은요?**

환경적으로 지속가능한 미래를 만들기 위한 효과적인 방법을 계속 고민하고 있어요. 기술적으로 사용자들에게 혁신적인 경험을 제공하고, 사용자들이 만들어 낸 임팩트를 보여주려고 합니다. 지구공이라고 하는 플랫폼이 이런 일을 잘 하기 위해서 어떤 기술을 가져다가야 할지, 어떤 식으로 성과를 측정해야 할지 계속 고민하고 있습니다.

**Q. 협업이란 무엇일까요?**

협업은.. 목표는 다를 수 있다고 생각해요. 그런데 각자 다른 목표를 가지고 있다고 하더라도, 환경에 대해 진심이라면, 저마다의 목표를 달성하기 위해서 함께 행동할 수 있다고 생각해요. 서로가 서로의 목표를 달성할 수 있도록 돕는 것, 이게 협업 아닐까요?

## 소셜브릿지의 시선 2

# 필요한 때, 적절한 보조기기 사용으로 아이들의 삶이 바뀔 수 있습니다

유한회사 쿠미  
문병무 대표

### Q. 쿠미라는 회사는 어떻게 시작되었나요?

2017년 3월에 창업을 했어요. 창업부터 가지고 있는 미션은 중증운동장애 영유아를 위한 조기재활서비스를 제공해서 독립적인 생활을 돕겠다는 것입니다. 창업을 하기 전엔 재활전문병원에서 물리치료사로 있었고, 운동재활을 담당했습니다. 소아재활에 관심을 가지고 있었고, 그래서 중증운동장애 영유아에 대한 관심도 많았습니다. 내가 할 수 있는 것으로 어떤 도움을 줄 수 있을까, 늘 고민했던 것 같아요.

### Q. 소셜브릿지에 제안하신 아이디어를 소개해주시겠어요?

장난감도서관처럼 장애아동을 위한 보조기기 대여 도서관을 만들어보자는 것입니다. 장애아동에 대한 재활서비스를 제공하고 있는데요, 보호자와 상담하면서 듣게 되는 가장 큰 문제가 보조기기 구매에 대한 부담입니다. 아이들에겐 보조기기가 항상 필요한데, 아이들의 성장속도가 빠르고 다르기 때문에 다양한 기기가 필요해집니다. 그런데 이런 것들을 구매하기엔 부담이 크거든요, 이 문제를 어떻게 해결하면 좋겠느냐는 질문을 상담을 통해 많이 받고 있습니다. 그래서 자연스럽게 고민이 되었어요. 경제적인 부담없이 아이들이 필요한 시기에 필요한 기기를 사용할 수 있는 방법이 될까. 그러던 중 장난감도서관이라는 걸 봤어요. 장난감 도서관처럼 보조기기 도서관도 있으면 좋겠다는 생각에 아이디어를 제안했습니다.

### Q. 아이디어를 실천해보셨나요?

우선 상담하러 오시거나, 우리 서비스를 이용하는 분들에게 이런 문제의식을 얘기해서 집에 있는, 다 사용한 보조기기를 제공받고 있습니다. 일단 기증을 통해 모으는 건 시작한 단계입니다.

### Q. 소셜브릿지에서 멘토링을 받으셨어요.

#### 아직 아이디어 단계라 멘토링이 도움이 되셨을지 모르겠어요.

많은 도움이 되었어요. 우선 제안서를 작성하는 데 실무적인 도움을 받았습니다. 단순히 내 이야기만 전달하는 게 제안서의 모든 것은 아니구나 하는 걸 깊이 깨달았습니다. 그리고 가장 큰 도움은, 이 보조기기 도서관에 대한 고민이 나만의 것이 아니구나 하는 확신을 얻은 거예요. 소셜브릿지를 통해 많은 분들이 이 주제에 공감해주시는 것을 확인했습니다. 단순히 제안서 업그레이드가 아니라 이 사업을 어떻게 하면 잘 할 수 있을지 조언을 주시고 방법을 같이





고민해주셨어요. 그래서 이 사업이 정말 필요한 사업이라는 걸 확신할 수 있었어요.

**Q. 이번에 우수제안파트너로 선정되셔서 한국사회적기업진흥원장상을 수상하셨어요.**

**쿠미의 강점은 무엇일까요?**

쿠미는 사회적기업가육성사업을 통해 창업했습니다. 장애아동을 위한 서비스가 많이 부족하다는 점을 주위에서 많이 얘기해주시고 응원해주셨어요. 쿠미가 하는 일이 사회적기업의 취지에 잘 부합한다고 생각해요. 국가나 정부가 채워주지 못하는 것을 쿠미가 감당하고 제공할 수 있다는 점이에요. 취약계층에게 직접적인 서비스를 제공한다는 것, 구성원들이 재활전문병원에서의 경력이나 전문가로서의 역량을 갖고 있다는 것, 주위에서 우리 사업에 많은 공감을 해준다는 것.. 이런 것들이 쿠미의 강점이라고 생각해요.

**Q. 앞으로 어떤 계획을 가지고 계세요?**

소셜브릿지를 통해 보조기기 도서관에 대한 계획이 더 구체화되었어요. 지금까지 장애아동 중심의 프로그램을 제공했었는데, 점차 장애아동과 가족이 함께 이용할 수 있는 프로그램을 종합적으로 제공하는 기관이 되고 싶어요. 보조기기 도서관은 알음알음 기증을 받고 있는 단계인데요, 보조기기를 둘 공간을 가진 누군가가 공간을 제공해주다면 더 쉽고 빠르게 진행될 수 있을 거라고 생각합니다.

**Q. 협업이란 무엇일까요?**

앞서 보조기기를 둘 수 있는 공간이 필요하다고 말씀드렸었는데, '누군가 공간을 가졌으니깐 나에게 주면 좋겠다'라는 생각으로 접근하는 협업은 오래 갈 수 없다고 생각해요. 공간을 사용하게 해주는 사람에겐 어떤 욕구가 있을까를 저도 함께 고민해야 협업이 된다고 생각해요. 협업하는 기관이 서로의 필요를 충족시켜 가는 과정, 그게 협업입니다.

### 소셜브릿지의 시선 3

## 유기동물 보호를 위한 마라톤에 함께 하세요

주식회사 바닐라

이수용 대표

#### Q. 어떻게 창업을 생각하셨어요?

예전에 유기동물 관련해서 사육포기동물들이 버려지기 전에 새 주인을 만날 수 있는 서비스를 만들었던 적이 있어요. 그런데 플랫폼을 만들고 나니 우리의 의도와 다르게 사용되는 모습들이 보여서 서비스를 중단했습니다. 그 후에 고민이 시작됐어요. 뭘 할 수 있을까. 동물보호소에서 봉사활동을 하다 보니까, 동물보호소에서 필요한 것들을 조금씩 바꿔보는 건 어떨까 생각했어요. 내가 너무 큰 이상을 가졌던 건 아닐까, 지금 내가 할 수 있는 것부터 차근차근 해보는 게 어떨까. 이런 생각을 하면서 19년에 법인을 만들었습니다.

#### Q. 바닐라는 어떤 일을 하나요?

우리 사회가 함께 유기동물 관련 문제를 해결할 수 있도록 돕는 활동을 하고 있습니다. '후노'라는 서비스를 론칭했어요. 사람들이 유기동물을 보호하는 활동에 참여하지 못하는 이유를 설문조사를 통해 알아본 적이 있는데요, 어디서 어떻게 하는지 모른다, 경제적 부담이 있다 같은 답들이 많았어요. 저희는 더 많은 사람들이 부담을 느끼지 않으면서 재미있는 유기동물 후원활동을 할 수 있도록 돕고, 이런 도움이 더 큰 관심으로 이어질 수 있는 방법을 실험하고 제안합니다.

#### Q. 소셜브릿지에 참여하신 계기는 무엇인가요? 이미 기업과 사회공헌 협업 경험이 있죠?

홍쇼핑 기업과 사회공헌 사업을 하긴 했는데요, 바닐라가 먼저 제안했던 건 아니고 기업에서 우리의 활동을 보고 먼저 제안을 주셨어요. 그리고 이 활동을 하면서 기업과의 협업이 보호소에 많은 도움이 된다는 걸 알 수 있었습니다. 그래서 더 많은 협력을 해보자고 생각을 했는데, 우리가 제안을 해본 경험이 없어서 막막했습니다. 제안 역량을 키워야겠다고 생각해서 소셜브릿지에 지원했습니다.

#### Q. 소셜브릿지에서 멘토링을 제공받으셨잖아요. 도움이 되셨나요?

멘토님께서 소셜벤처나 사회적기업에 비해 기업들의 용어가 다르다는 걸 많이 강조하셨어요. 지금까지 저희 중심으로 저희 입장만 얘기하는 걸 제안이라고 생각했던 것 같아요. 우리의 제안이 기업에게 어떤 효용이 있는 것인지를 같이 얘기해주어야 한다는 걸 깨달았습니다. 역량이 강화된 거죠.

우선 당장 소셜브릿지에서 교육 받은 내용을 활용할 기회가 왔습니다. 예전에 인연이 있던

기업이 있는데, 최근에 제안서를 보내주면 좋겠다는 말씀을 들었습니다. 이번에 배운 내용을 잘 녹여서 작성해보려고 합니다. 소셜브릿지 보고 연락한다는 기업도 나타났어요. 아직 기업이름을 밝히시지는 못하는데, 저희 샘플을 요청하셨어요. 이런 것들을 보면서 우리가 하는 일들에 대해 더 확신을 가지게 되었어요.

**Q. 우수제안파트너로 선정되셔서 한국사회적기업진흥원장상을 수상하셨어요.**

**어떤 제안이었나요?**

폐자원을 활용해서 반려용품을 만들 수 있는 키트를 구성해서 고객들의 참여를 유도할 수 있는 캠페인을 해보자는 제안이었어요. 유기동물을 위한 미니목도리를 직접 만들어 선물하는 이벤트를 예전에 한 적이 있는데, 100명을 모집하는데 1,500명이 지원해주셨어요. 목도리 기부율도 97%였어요. 키트를 전달하고 완제품을 회수할 수 있다는 걸 확인했기 때문에 기업과 함께 해보고 싶었습니다.

**Q. 사실 파트너십은 아이디어만으로 되진 않잖아요.**

네. 저희도 몇 차례의 협업을 거치면서 늘 배우고 있어요. 우리는 굉장히 협조적이에요. 처음엔 협업에 대해 겁을 좀 먹었어요. 협업을 해본 창업자분들이 대기업 담당자들이 깐깐하고



어렵다는 얘기들을 해주셔서요. 주눅이 들었던 것에 비해, 저희는 밝고 재미있게 하고 있습니다. 프로젝트의 진심을 보여주고 서로 공감하면 협조를 잘 할 수 있었습니다. 저희의 강점도 이런 파트너십에 도움이 되었던 것 같아요. 저희는 동물과 관련된 소스들을 많이 가져올 수 있고, 유기동물 보호와 관련된 네트워크도 넓거든요.

**Q. 앞으로 어떤 계획이 있으세요?**

기업으로서 생존과 관련된 문제가 늘 고민이지만, 우리가 활동하는 본질을 잊지 않고 싶어요. 유기동물을 돕는 활동이라면, 기업들이 제안하는 건 다 해볼 생각입니다. 저희의 주요 관심은 유기동물의 보호환경을 잘 케어하는 것, 그리고 정서적인 케어가 가능한 장난감이나 용품들을 잘 만들고 싶어요. 그리고 영상콘텐츠도요.

**Q. 협업이란 무엇일까요?**

이번에 소셜브릿지 참여하면서 협업을 굉장히 좋아하게 되었어요. 마라톤이라고 생각해요. 같은 목표를 가지고 우리랑 파트너사가 함께 달려가는 거. 단발성 지원에 그칠 수 있었던 고객들도 계속 우리의 생각을 들어주면서 2년차, 3년차를 함께 하고 있거든요. 협업은 마라톤입니다.





## 소셜브릿지의 시선 4

# 장애인당사자 여행의 전문기업이 되겠습니다

두리함께

이은실 대표

## Q. 어떻게 창업을 생각하셨어요?

2014년에 소셜벤처 경연대회 수상을 하고, 사회적기업가 육성사업에 참여하여 15년에 창업을 했습니다. 창업이전에 오랫동안 여행업에 몸을 담고 있던 중 2010년부터 사회복지기관에서 복지담당관으로 일을 했습니다. 그 때 장애인 여행의 사회적인 문제를 발견했어요. 장애인이 복지의 대상이 아니라 소비의 주체로 내 돈을 내고 여행을 하려고 해도 관련한 여행 산업이 없었습니다. 여행상품도 없고, 여행사도 없었어요. 이 문제를 해결하려고 소셜벤처를 시작했는데, 막상 창업을 하고 보니 단순히 산업의 문제가 아니라 사회 시스템의 문제가 더 컸어요. 여행이 불평등하구나 하는 걸 느끼고, 이것을 해결할 수 있는 기업이 되어보자고 결심했습니다.

## Q. 장애인과 관련되어서, 사실 여행은 많이 거론되었던 것 같아요.

사실은 어느새 장애인 여행은 진부하다고 보는 시선도 있는 게 사실이에요. 이전에 비해 많은 곳들이 장애인 여행에 대해 이야기하니까요. 그런데 진짜 문제가 뭐냐면, 그럼에도 불구하고 지금이나, 5년 전이나, 10년 전이나 별로 달라진 건 없다는 거예요. 지금까지 두리함께와 여행을 한 분들이 2만명 가량 되고, 그 중 80%가 중증장애인이세요. 우리끼린 이 일을 하면 할수록 어렵다는 얘기를 많이 해요. 왜냐하면 일을 할수록 이분들의 요구사항을 알게 되거든요. 이분들의 욕구를 모르면, '장애인 여행이잖아?'라고 생각하겠지만, 욕구를 알면 알수록 복지와 관광이 융복합되어야 한다는 사실을 깨달아요.

## Q. 소셜브릿지에 참여하신 계기는 무엇인가요?

장애인여행에 집중하다 보니, 당사자가 돈이 있거나 여행을 할 정도의 여력이 되시더라도 혼자 여행을 못으신다는 걸 알게 되었어요. 평소에 혼자 활동을 하시는 분들도 야외 관광지에선 혼자 다니시기 힘들다는 거죠. 우선은 이 문제를 해결하기 위해 은퇴자들과의 결합을 고민했습니다. 은퇴자들이 일정한 교육을 받아 여행 당사자들에게 여행의 편의성을 제공하고, 은퇴자들은 은퇴 후 제2직무를 설계할 수 있는 사회공헌 일자리를 만들어보자는 거죠. 이런 관점에서 기업, 기관의 사회공헌 협업 관점에서 참여했어요.

## Q. 소셜브릿지에 참여해보시니 어떠셨어요?

사회적기업으로서 가치사업에 대한 계획서는 많이 써봤어요. 그런데 업력이 7년 차가 되어감에도 기업과 연계하는 프로그램에 대해 깊게 고민해보지 못하고, 제안서를 써본 적이

없었어요. 멘토링에 참여함으로써, 우리의 시선에서 사업을 바라보는 프레임에서 벗어났어요. 협업이라는 관점에서 기업의 니즈를 파악하는 것에 도움이 되었습니다. 한편으로 아쉬운 점은, 소셜브릿지를 일찍 알았다더라면 기업사회공헌에 대해 더 잘 알게 되고 많은 비즈니스 기회를 갖지 않았을까 해요.

**Q. 우수제안파트너로 선정되셔서 한국사회적기업진흥원장상을 수상하셨어요. 두리함께나 두리함께의 제안에 어떤 강점이 있다고 생각하세요?**

우리는 두 가지 일을 한다고 생각해요. 장애인 당사자 관점에서는 장애인을 위한 비즈니스모델을 사회복지의 과정에서 풀어내는 거. 사회적인 관점에서는 무장애여행을 산업시장으로 만드는 것.

대개 사람들은 두리함께가 좋은 일을 한다고 생각하는 것 같아요. 그런데 우리는 비즈니스 모델이지 봉사는 아니거든요. 우리는 비즈니스로서 우리의 전문성에 집중하려고 노력을 많이 합니다. 이 과정에서 장애인 열 명을 채용했어요. 대부분의 발달장애인 직무가 제조나 반복업무인데 저희는 서비스를 개발하고 있어요. 소셜브릿지를 통해 우리의 전문성을 더 밀고 나가야겠다고 생각하게 되었어요. 사회가 원하는 것, 기업이 원하는 것을 그들의 관점에서 바라보고 준비할 수 있는 기업이 되기 위해 노력할 겁니다.



**Q. 앞으로의 계획이 있다면요?**

지금까지 당사자의 여행과 함께 할 무장애여행 전문인력인 트래블 헬퍼를 100명을 양성했습니다. 그리고 무장애여행과 관련한 데이터를 수집해 제주도 관광지의 무장애여행에 대한 지도를 제작하고 있어요. 이런 것들이 우리의 차별점이 될 거라고 생각합니다. 그리고 내년엔 트래블헬퍼가 본격화되는 첫 시범사업이 제주도와 함께 시작될 겁니다. 두리함께의 사례와 전문성을 공공의 영역으로 확대하는 사례가 될 것으로 기대합니다. 산업으로서의 무장애여행이 이전보다 성장하고 있습니다. 그 속에서 저희의 역할이 무엇일지 계속 고민하고 있습니다.

**Q. 협업이란 무엇일까요?**

우리가 가지고 있는 것을 어필하는 것만으로는 협업제안이 아니라고 생각해요. 우리도 성장하고, 제안을 받는 기업도 성장하고, 사회도 함께 변화할 수 있어야 합니다. 이 세가지를 모두 만족할 수 있는 제안을 고민해야 한다고 생각해요. 우리가 하던 입장에서 구색을 맞추어서 만들어내는 게 아니라, 사회와 파트너에 대한 더 많은 관심을 통해 기획을 새로 해야 합니다.



## 멘토이야기 우수제안 기업 Review 1

한국IBM

신지현 전 CSR매니저

“기술력 기반의 문제해결을 생각하는 경우, 근본적인 문제해결 방법에 집중하시면서 기술로 시너지를 낼 수 있는 방법을 찾아보시길 바랍니다. ESG가 중요하다고 생각하신다면, ESG 자체보다도 ESG가 가져올 변화에 주목하셨으면 좋겠습니다. 기업과의 파트너십을 통해 사회문제를 해결하는, 그 중요한 역할을 담당해주셔서 감사합니다.”

### Q 우수제안 파트너 선정기업의 제안은 어떤 장점을 가지고 있나요?

가치제안을 했다는 점이 커다란 장점입니다.

우수제안서들은 기업과 어떻게 사회공헌 시너지를 만들 수 있는지, 이를 위한 어떤 역량과 경험치를 가지고 있는지, 실제 프로그램이 착수되었을 때 예상되는 상황과 예산 등이 잘 시뮬레이션되었습니다. 사회문제를 기업이 공감할 수 있는 언어로 정리했다는 점이 특히 기억에 남습니다. 짧은 시간 동안 멘토링 때 말씀드렸던 부분들을 잘 반영하시고 개선하셨습니다. 타 기관과 함께 일을 할 때는, 서로의 언어에 대해 얼마나 잘 이해하려고 노력하는지, 그에 맞게 얼마나 유연하게 대응하는지가 중요합니다. 어느 기업을 만나시더라도 우수제안 파트너기업은 시너지를 만들어 가실 수 있다고 생각합니다.





## 멘토이야기 우수제안 기업 Review 2

JYP엔터테인먼트

김미경 사회공헌팀장

“기업과 사회적기업은 설립의 취지가 다릅니다.

협업을 위한 첫 만남은 해보자 하는 마음으로 시작할 수 있지만, 서로 각자 다른 것을 원할 수 있습니다. 처음부터 서로가 원하는 것을 공개하고, 함께 목표를 설정하면서 서로가 지닌 다른 언어를 이해하려는 자세가 필요합니다.”

### Q 우수제안 파트너 선정기업의 제안은 어떤 장점을 가지고 있나요?

사회문제가 많고 복잡해지는데, 사회적기업은 대기업이나 비영리조직이 풀지 못하는 지점에서 새로운 역할을 맡고 있습니다. 우수제안파트너 기업은 이를 잘 실현한 제안을 제시했습니다.

우선 시대적인 흐름을 잘 이해하고 있습니다. 그리고 이 흐름을 큰 이야기에 머물도록 놔두는 것이 아니라 생활의 영역에서 활용하고 실천할 수 있는 구체적인 방법론을 제안하고 있습니다. 생활의 영역에 도달하기 위해서는 직관적이어야 하고 재미있어야 합니다. 무엇보다 진심인 사람들이 의심 없이 참여할 수 있어야 하고 성과를 느낄 수 있어야 합니다. 이런 것들을 잘 담아냈습니다.

그리고 협업이라는 게 무엇인지 잘 이해하려고 노력한 흔적들이 보였습니다.



## 멘토이야기 우수제안 기업 Review 3

ebay코리아  
홍윤희 이사

“제안을 하는 쪽 입장에서는 우리가 하는 제안이 제안을 받을 곳과 잘 맞는지 냉정하게 볼 필요가 있어요. 제안을 받는 입장에서 예산이나 협업 기간, 성과 측정 방식 등 기대수준을 명확하게 제시할 필요가 있고요. 그래야 좋은 협업이 이루어집니다.”

### Q 우수제안기업의 제안은 어떤 장점을 가지고 있나요?

환경교육에 진심이라고 늘 말씀하시는데, 이것을 소통하실 때 단순히 감성이나 주장 차원에서 강변하시는 게 아니었어요. 충분한 레퍼런스를 제공하고, 교육의 효과에 대한 예측까지 잘 서술했어요. 제안을 받을 기업의 입장에서 무엇이 필요한지도 잘 분석한 제안이었습니다.





03

# Next Bridge



## MZ세대와 사회적가치의 만남

행복나눔재단

최주일 씨니루킴장

### SUNNY

SUNNY는 SK대학생자원봉사단의 이름이다. 이웃과 사회에 관심을 가지고 자신의 재능을 발휘해 긍정적인 사회변화를 만들어 가고자 하는 대학생들이 SUNNY로 활동한다. 지난 20년간 무려 77,000명의 대학생들이 SUNNY로 활동했다. 대학생들의 자발적이고 주도적이며, 실천적인 활동은 SUNNY 스스로를 진화하게 했고, 현재는 한국을 넘어 중국과 베트남에서도 SUNNY의 이름으로 대학생들이 활동하고 있다. SUNNY 활동을 통해 MZ세대가 어떤 방식으로 사회적가치를 만들어가는지 같이 고민할 수 있었다. 결론은 청년들을 일반화할 수는 없다는 것이다. 함에도 불구하고 몇 가지 인상깊었던 점을 정리해보려고 한다.

### 다양한 사회문제에 대한 관심과 도전

청년들은 사회의 복잡성으로 인해 발생하는 다양한 사회문제에 대해 인식하고, 이를 사회와 함께 해결하고자 도전하고 있다. 우리 사회가 전통적으로 다루던 소외계층의 범주를 떠올려보면 아동, 노인, 장애인 등으로 유형화된다. 주로 공공에서 복지를 전달하는 체계에서 나타나는 전달경로 중심의 사고다. 그러나 청년들은 더 확장된 세계를 보여준다. 다문화, 성소수자, 청년 당사자 등으로 대상이 확대되고 있으며, 해결하고자 하는 문제도 경제적인 문제만이 아니라 사회적인 측면, 정신 건강, 공동체성 등을 모두 고민한다. 이는 청년들이 사회구성원의 다양한 역할에 대해서도 고민하고 있다는 의미이다.

청년들은 사회적, 심리적 소외문제가 우리사회에서 해결해야 하는 중요하고 시급한 문제라고 인식하고 있으며, 특히 청년들이 갖는 취업, 경제력, 정신건강 문제 등에 대해서는 과거에 비해 문제인식이 점점 더 커지고 있다.

SUNNY의 사례를 들자면 왜곡된 성의식과 디지털성범죄에 대한 문제를 제기하는 활동, 아파트의 층간소음이나 갑질문제 등의 문제를 해결하기 위한 아파트 공동체 소통활성화 활동 등이 있었다.

### 전문가 수준의 프로젝트 연구 및 개발

청년들에게는 사회적가치 활동이 자신의 역량 개발이나 스펙향상을 위한 방법으로 사용될 수 있다. 그래서 사회적가치활동이 경험 중심의 단순 봉사 활동을 넘어서기도 한다. 청년들은 자신들이 관심을 가지고 도전한 주제와 사회문제에 대해 깊이 있는 고민과 학습을 통해 준전문가 수준 이상의 프로젝트를 기획하고 실행하기도 한다.

완성도 있는 프로젝트 개발을 위해 전문가와의 인터뷰, 현장조사, 파일럿 테스트 등을 진행하고 이를 통해 사회에서의 청년들의 역할을 찾고 자신들의 진로에 대해서도 함께

고민한다. 그리고 이런 경험이 창업으로 연결되기도 한다.

SUNNY의 사례를 들자면 우울증 등의 정신건강 문제를 예방하고 조기발견하는 치유 프로그램을 운영하던 경험은 창업과 다양한 전문기관과의 협업으로 이어지고 있다.

재난재해 발생 시 장애인들의 안전권을 보장하기 위해 제작한 훈련매뉴얼은 현재 전국의 장애인복지관에서 교육프로그램으로 운영되고 있다.

### 즐겁고 지속가능한 사회적가치 창출

청년은 사회문제를 무겁고 접근하기 어려운 주제로만 바라보고 있지 않다. 그보다는 일상생활속에서 가볍게 마주하고 즐겁게 접근할 수 있는 놀이와 문화로 접근하는 것을 선호하고 있다. 대표적으로 줍깅, 비치코밍 등 문제해결과 놀이가 결합된 형태의 다양한 활동 등이 활발히 진행되고 있다. 이런 활동들을 SNS를 통해 공유하며 그 영향력을 확대하고 있다.

### 전공을 기반으로 사회적가치 창출을 위한 도전

청년들이 사회적가치 활동을 실천함에 있어, 다양한 분야에 대한 경험과 학습의 기회가 필요하기도 하다. 하지만 기본적으로는 자신의 전공분야를 활용하여 역량을 발휘하고 있다. 자신의 전공에 대한 지식을 활용하여 사회문제 해결에 도전하거나, 관련 사회적기업의 서포터즈 활동 등을 통해 전략, 홍보, 마케팅 등에 참여함으로써, 자신의 진로에 대한 다양한 대안들에 대해서도 찾아가고 있다.



## 2022 사회적가치기업 키워드

# ‘포용적이고 재생가능한 사회’를 향해

이노소셜랩

서진석 연구위원

### 기술 빠르게 변화하나, 사회·환경 취약성은 더욱 노출

한국과학기술평가원에서는 다가올 미래 사회를 전망하며 크게 다섯 가지 이슈를 도출했다. ▲경제활동이 주로 온라인을 통해 이루어지고 개인의 니즈를 충족하는 ‘디지털 세상’, ▲고령화, 도시 집중화, 가치 기준의 다양화와 갈등이 발생하는 ‘사회구조의 변화’, ▲탈탄소로의 에너지 전환 등이 일어나는 ‘지구 환경변화와 자원 개척’, ▲국가간 패권 다툼이 치열해지고 국가적 위기에 대한 정부 역할이 강화되는 ‘세계 질서의 변화’, ▲AI 기반 시스템의 위험, 전력망 붕괴 등 ‘위험의 일상화’ 등 다섯 가지 이슈에 대한 능동적 대처가 필요하다고 전망했다.<sup>1)</sup> 이를 기업 경영 관점에서 함축해본다면, ▲기술·문화의 패러다임 전환 가속화 및 ▲사회·환경의 회복 탄력성(resilience) 취약 강화 등 두 가지로 요약할 수 있다. 단적으로 COVID-19은 이 두 가지 방향을 명확하게 드러내줬다. COVID-19 초기에 마이크로소프트 CEO인 사티아 나델라(Satya Nadella)는 2년 사이에 일어날 디지털 전환이 불과 두 달 사이에 일어났다고 말했는데, 그의 말대로 기술·문화의 패러다임 전환은 빠르게 이루어졌다. 반면 산업 재편의 그림자는 취약 산업 및 취약계층을 더욱 가혹하게 덮었으며, 경제는 K자형으로 회복되고 있다.

### 환경 관련 : 저탄소 사회로의 전환 가속화

환경 관련해서는 근래에 탄소 중립이 중요한 주제로 부상하고 있다. 2021년 하반기 중심으로만 봐도 주요 이슈가 하루가 멀다 하게 발생하고 있다. 지난 6월 EU는 ESG기후법에 합의했다. 2050년 탄소 중립, 2030년까지 국가 온실가스 감축목표(NDC)를 1990년 대비 55% 이상으로 올리는 내용이 주요 골자였다. 이어 7월에 EU집행위는 탄소국경조정제도(CBAM)<sup>2)</sup> 도입 규정을 발표했고, 내연기관 자동차 판매를 2035년부터 중단하겠다고 선언했다. 우리나라 역시 지난 10월에 2030년까지 온실가스 감축 목표를 40%로 상향하겠다고 공표했으며, 최근 세계 각국 정상들은 COP26(제26차 유엔기후변화협약 당사국총회)에 모여 2015년 파리협약 이행을 점검했다. 또 한국형 녹색분류체계(K-Taxonomy)<sup>3)</sup> 도입을 눈앞에 두고 있다. ‘2050년 넷 제로(Net zero)’ 목표를 달성하려면 삶의 방식 변화가 필요하기에, 앞으로도 탄소 중립은 지속적으로 화두가 될 것임이 자명하다.

1 「2045년을 향한 미래사회 전망과 핵심이슈 심층분석」(정의진 외, KISTEP Issue Paper 2021-08)

2 Carbon Border Adjustment Mechanism(탄소국경조정제도). 목적지 시장의 온실가스 배출규제에 의해 발생하는 비용을 반영하여, 목적지 시장에서 교역 상품의 가격을 조정하는 조치

3 녹색분류체계(Taxonomy) : 온실가스 감축, 기후변화 적응, 환경 개선에 기여하는 경제 활동 등 금융상품이 관심을 갖는 그린 비즈니스 및 그린 프로젝트에 대한 분류체계





### 사회 관련 : 리스크 관리를 넘어 다양성, 포용성 가치 중요

최근 환경 주제가 크게 부각되고 있지만, 사회 영역의 문제 역시 놓쳐서는 안된다. 우리 사회는 두 가지 상승하는 곡선을 꺾어야만 한다. 하나는 온실가스 증가 곡선이고, 또 하나의 곡선은 소득불평등 상승 곡선이다. 지난 11월 영국에서 열린 COP26 시위 피켓 중 주목받은 것 중 하나는 브라질 환경 운동가 치코 멘데스(Chico Mendes)가 말한 문구로, 불평등 문제를 해결하지 않는 한 환경운동은 한계가 있다는 말이었다.

그러나 2021년 우리 사회에서 주목받았던 이슈들은 대부분 공급망에 대한 위압적인 갑질, 배달 노동자의 과로 및 인권 문제, 고객 정보 유출 등 법적, 윤리적 이슈였다. 현재 ESG에 대한 접근이 주로 '리스크 관리' 측면에서 강조되고 있으나, 향후에는 리스크 관리 이상 수준으로 이슈가 확산될 것으로 예상된다. 주목해야 할 것 중 하나는 비콥(B Corp)<sup>4)</sup> 인증을 해주는 비랩(B Lab)에서 펼치고 있는 'JEDI 운동'이다. 비랩은 '모두를 위한 포용적이고 공평하며, 재생가능한 경제 시스템'을 만들어야 한다면서, 최근 정의(Justice), 공평(Equity), 다양성(Diversity), 포용성(Inclusion)의 가치를 확산시키는 활동을 펼치고 있다. 우리 사회도 리스크 관리 이슈를 넘어 JEDI 가치가 점점 중요한 사회 의제로 부상해갈 것이다. 공급망, 고객, 직원, 지역사회 내에서 JEDI가 부족한 점이 무엇인지 진단하고 개선하기 위한 노력이 점차 중요해질 것이다.

### 힘은 규모 이전에 방향에서 나온다

사회적경제의 근본적 힘은 규모 이전에 방향에서 나온다. 사회적경제 조직의 파트너십은 '포용적이며 재생가능한 경제 시스템'을 향한 변화의 맥아를 만들 것이다. 열린 사과는 셀 수 있지만, 씨앗 안의 사과는 셀 수 없다. 그리고 세상은 열린 성과 이상으로 씨앗의 가능성이 더 클 때 바뀔 것이다.

4 사회적경제적 성과를 공식적으로 검증받고, 투명성 및 책무성에서 높은 기준을 충족하여 사회적 이익과 재무적 이익을 균형있게 추구하는 기업에게 부여하는 인증

# 04 News



한국사회적기업진흥원 NEWS

## 인증 사회적기업 총 3,000개소 달성

2021.09.08.

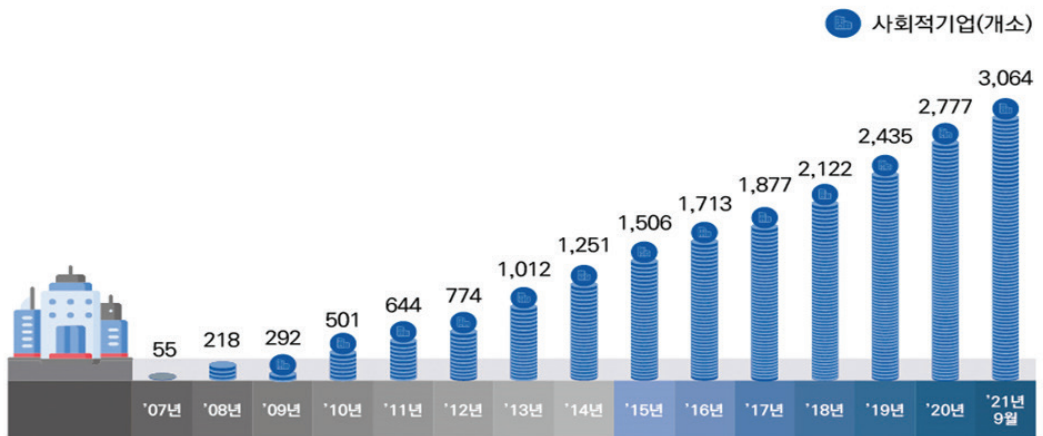
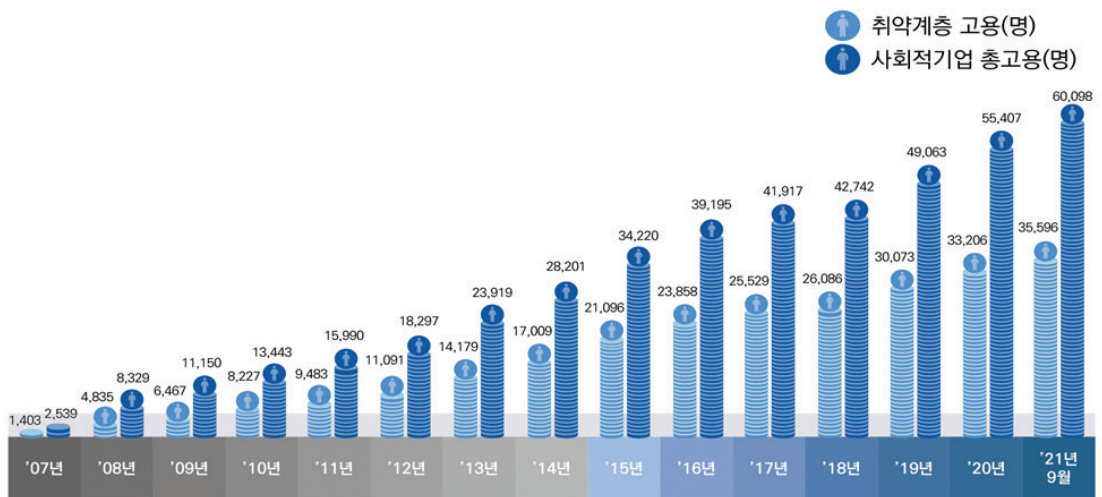
2007년 사회적기업 인증제도가 처음 시행된 이후, 사회적기업 수는 2018년에 2천 개소를 달성하고 3년 만에 1,000개소가 증가하여 총 3,064개소로 3천 개를 넘어섰다.

기업 유형별로는 일자리제공형이 66.5%를 차지하고 있으며, 최근 지역사회공헌형이 증가하면서 일자리 문제뿐만 아니라, 복지, 도시재생, 돌봄 등 지역사회 문제해결에 사회적기업의 역할도 점차 확대되고 있다. 인증 제도 도입 이래, 사회적기업의 활동 분야가 다변화되고, 다양한 주체들의 참여가 촉진되면서 사회적기업은 사회적경제의 가장 중요한 주체로 성장했다.

코로나19가 장기화되고 있는 가운데 사회적기업은 어려운 경영 여건 속에서도 연대와 협력의 가치로 일자리를 늘리고, 지키며 취약계층에게 든든한 고용 안전망을 제공했다. 지난해 사회적기업의 총 고용은 6,344명 증가했고, 평균임금은 5.8% 증가했다. 특히, 장애인, 고령자, 저소득자 등 취업 취약계층을 전년 대비 10.4% 증가한 33,206명을 고용하여 취약계층의 일자리를 통한 사회통합에 기여한 것으로 나타났다.

아울러, 사회적기업의 전체 매출액도 꾸준히 증가하는 가운데, 기업의 자생력이 높아지며 사회적경제 생태계를 지속적으로 성장시키는데 기여한 것으로 나타났다. 사회적기업의 전체 매출액은 5조 2,939억원으로 전년 대비 9.9% 증가했고, 이중 민간매출이 3조원에 달하여 사회적기업 성장에 기여하고 있다. 무엇보다 사회적기업의 5년 기업 생존율이 79.7%에 이르는 등 자생력과 경쟁력을 갖추면서 사회적 가치 추구와 기업의 영리활동이 양립할 수 있다는 새로운 성장모델을 제시하고 있다.

사회적기업 인증 신청을 희망하는 기업이나 단체는 16개 광역자치단체에 설치되어 있는 권역별 통합지원기관(대표번호: 1800-2012)에서 상담받을 수 있으며, 사회적기업 통합정보시스템([www.seis.or.kr](http://www.seis.or.kr))에 신청서를 제출하면 된다.



한국사회적기업진흥원 NEWS

## 한국사회적기업진흥원, 공공기관의 사회적 가치 실현사례 확산을 위한 “사회적 가치 플랫폼”신규 오픈 2021.09.16.

한국사회적기업진흥원은 공공기관에서 사회적 가치 실현 사례를 한눈에 쉽고 빠르고 확인할 수 있도록 진흥원 누리집(www.socialenterprise.or.kr) 내 ‘온라인 사회적 가치 플랫폼(Social Value Platform)’을 신규 오픈했다.

진흥원은 공공기관들의 사회적 가치 실현 사업이 촉진되도록, 다양한 벤치마킹 사례를 공유·확산하고 공공기관들의 사회적 가치 관련 정보 접근성을 높이기 위하여 플랫폼 구축을 결정했다고 밝혔다.

플랫폼을 통해서, 공공부문의 사회적 가치 실현 사례를 상시 추적하고, 실현하는 사회적 가치 등을 유형화하여, 공공기관들에게 필요한 정보를 제공하는 공유 창구로 활용될 예정이다. ‘사회적 가치 플랫폼’은 본 플랫폼의 소개 페이지와 사회적 가치 실현 사례를 제공하는 페이지, 그 외 다양한 관련 정보를 제공하는 참고자료 페이지로 구성되었다. 특히, ‘사회적 가치 실현 사례’ 게시판에는 약 43개 공공기관의 140여 개 사회적 가치 실현 사례가 공개되었으며, 개별 사례들은 13가지 세부 사회적 가치와, 사회적 가치 실현 유형, 공공기관 유형별로 구분하여, 참고하려는 공공기관 등에서 필요 목적에 맞게 유형별 확인이 가능하다. 또한, 플랫폼 내 ‘참고자료’ 게시판에는 사회적 가치 실현을 위한 정책정보, 영상, 간행물 등 다양한 형태의 사회적 가치 관련 콘텐츠가 상시 게시될 예정이다.

나아가 진흥원은 플랫폼에 게시된 사례를 활용하여, 사회적 가치 정책 성과 홍보물, 사회적 가치 우수사례집 등 사회적 가치 관련 콘텐츠 개발 등에 착수할 예정이라고 밝혔다. 한편, 본 플랫폼에 사회적 가치 실현 사례나 참고자료 등의 게시를 희망하는 공공기관 등은 한국사회적기업진흥원 사회가치팀에 (socialvalue@ikosea.or.kr) 요청을 통해 상시 게시할 수 있다.



[https://www.socialenterprise.or.kr/social/econ/socialValuePltfomIntr.do?m\\_cd=E049](https://www.socialenterprise.or.kr/social/econ/socialValuePltfomIntr.do?m_cd=E049)

## 사회적 가치 플랫폼 소개

🏠 > 사회적경제 > 사회적 가치 플랫폼 > 사회적 가치 플랫폼 소개

SNS ↓



### 사회적 가치 플랫폼

#### 사업개요

- ✓ 사회적 가치 플랫폼은 공공부문에서 활용 가능한 다양한 콘텐츠 개발·확산을 통해 각 주체의 사회적 가치 실현 및 활성화를 지원합니다.
- ✓ 사회적 가치 플랫폼은 공공부문에서 활용 가능한 다양한 콘텐츠를 모으고 정리하여, 공공부문의 사회적 가치 실현에 용이하도록 지원합니다.

#### 공공부문 사회적 가치 실현 우수사례

공공부문에서 활동하고 있는 사회적 가치 실현 사례를 수집, 유형화하여 정보를 제공합니다. 게시된 사례는 향후 선정 절차를 통해 연도별 사회적 가치 실현 우수 사례집 제작 및 다양한 채널을 통해 소개될 예정입니다.

[사회적 가치 실현 우수사례 보러가기 →](#)

한국사회적기업진흥원 NEWS

# 모두를 위한 경제, 사회적경제와 함께하는 나눔과 섬김의 확산 「2021년도 종교계 공동행사」 개최

2021.10.07.

천주교·불교·기독교 등 종교계는 “바이소셜! 모두를 위한 경제, ‘나눔, 또 하나의 섬김’”이라는 주제로 사회적경제 활성화를 위한 2021년도 종교계 공동행사를 개최했다.

종교계는 종교계의 사회적경제 자원들을 연계하고 사회적경제 활성화를 위해 종교계 지도자들이 참석하는 공동행사를 2015년부터 개최해 왔다. 올해로 7회째를 맞는 이번 행사는 천주교 주관으로 개최했으며, 올해 처음 사전 행사로 바이소셜 모.나.섬 캠페인이 7월2일부터 9월30일까지 90일간 진행됐다. 캠페인에 참여한 사회적경제기업들은 판매수익금의 일부를 소외된 이들의 쉼터 주거환경 개선·지원 사업에 기부한다.

종교계는 2012년부터 종단 내 사회적경제기업 지원센터를 설립하여 사회적경제기업 육성을 지원해 왔으며, 올해는 코로나-19로 어려운 사회적경제기업의 판로를 종교계가 지원하고 사회적경제기업은 판매수익의 일부를 소외된 이웃들을 위해 기부하는 모.나.섬 캠페인을 운영했다.

이번 공동행사에서는 사회적경제 활성화로 위기극복과 공동체 회복을 위한 종교계 공동선언을 통해, “사회적경제에 대한 인식개선과 생태계 기반 조성을 위한 적극적 노력”을 강조했다. 한편, 이날 행사에서는 우수한 사회적 가치를 창출한 사회적경제기업 및 종교시설 등에 대한 고용노동부 장관상과 종교지도자상 시상식이 있었다.





한국사회적기업진흥원 NEWS

## 코로나 시대 사회적기업의 당면 과제와 미래를 논하다, 「2021 사회적기업 국제포럼 개최」 2021.10.13.

고용노동부(장관 안경덕)가 주최하고, 한국사회적기업진흥원(원장 정현곤)이 주관하는 “2021 사회적기업 국제포럼”이 10.13.(수)~10.14.(목) 양일간 페럼타워(서울 중구)에서 개최됐다.

올해 국제포럼의 주제는 “연대와 협력으로 세상을 바꾼다: 전환의 시대와 사회적경제의 미래”로, 코로나 대유행 이후 지속가능한 사회로의 변화 요구에 따른 사회적경제의 대응과 향후 발전 가능성을 조명하는 것으로 기획됐다.

사회적기업 국제포럼은 매년 국내외 유관기관 종사자 및 전문가들을 초청해 사회적경제와 관련한 사례를 발표하고 토론하는 자리이다. 연간 500여명의 관계자·일반인이 참여하여 국내외 사회적기업 정책 및 사회적경제 사례를 공유하고 향후 발전 방향 등을 논의한다. ‘12년 이후 10차례 개최된 국제포럼은 사회적기업 월드포럼(SEWF 2021), 멕시코 국제사회적경제포럼(Gsef 2021, Mexico) 등과 더불어 사회적경제 다자간 협력관계 구축을 위한 기반 조성에 기여하고 있다.

한편, 올해 국제포럼은 사회적경제 영역에 관심 있는 일반 국민의 참여를 확대하기 위해 ‘2일차-토크콘서트’를 별도로 진행하여 자유로운 분위기에서 다양한 사례를 공유했다.



2021

# 사회적기업 국제포럼

Social Enterprise Leaders Forum 2021

연대와 협력으로 세상을 바꾸다  
전환의 시대와 사회적경제의 미래

Changing the World with Solidarity and Cooperation  
An Era of Transition and the Future of Social Economy



# 더 나은 일상을 산다

2021바이소셜캠페인의

당신이 구매한 가치는 얼마인가요?  
당신이 구매한 사회적경제는 돈으로 환산할 수 없는 무한대(∞)의 가치를 가지고 있습니다.  
당신의 소비가 모두를 위한 가치로, 바이소셜(Buy Social)하세요!



[www.buysocial.or.kr](http://www.buysocial.or.kr)

BLOG [blog.naver.com/se365company](http://blog.naver.com/se365company)

INSTAGRAM [www.instagram.com/kosea\\_365](http://www.instagram.com/kosea_365)

STORE [www.sepp.or.kr](http://www.sepp.or.kr)

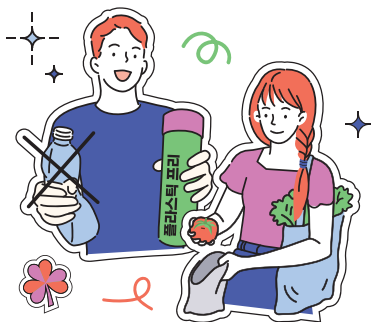
KAKAO PLUS [pf.kakao.com/\\_xkbrDx1](http://pf.kakao.com/_xkbrDx1)

FACEBOOK [www.facebook.com/social365](http://www.facebook.com/social365)

YOUTUBE 한국사회적기업진흥원

TWITTER [www.twitter.com/social\\_365](http://www.twitter.com/social_365)

## 기업은 사회적경제기업과 협력하여 사회적 가치를 창출하는 바이소셜 하세요!



### [소셜브릿지]가 만드는 변화!

- 시민으로서 기업이 사회적 책임을 다해 “사회공헌” 할 때, 사회적경제기업은 새로운 혁신 솔루션을 제공하는 지속가능한 파트너입니다.
- 비즈니스 안에서 가치를 만드는 “공유가치창출” 전략에서도, 사회적경제기업은 사회문제 해결에 전문성을 갖춘 비즈니스 기업이라는 점에서 최고의 파트너입니다.
- 가치를 만드는 기업, 사회적경제기업과의 협업으로 사회에 더 크고 따뜻한 시너지를 만들어 보세요.

### 바이소셜 (Buy Social)이란?

나의 일상, 우리의 소비가 세상을 바꿀 수 있다면?  
누구나 할 수 있는 바이소셜은 나, 이웃,  
그리고 지구를 한 번 더 생각하는 소비로  
지속가능한 세상을 만들어가는 일상 실천 캠페인입니다.  
나의 소비가 사회에 미칠 변화를 생각하는 것,  
다양한 가치를 담은 사회적경제 제품을 구매하고 이들의  
가치를 지지하는 것, 일상을 살아가는 것만으로도  
바이소셜할 수 있습니다.

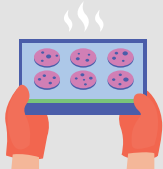
### 바이소셜 히스토리

바이소셜 캠페인은 2012년, SEUK(영국 사회적기업  
협의회)에서 시민, 기업과 공공이 사회적기업 제품을  
적극적으로 소비함으로써 사회적경제 시장을  
확대하기 위해 시작했습니다.  
영국을 시작으로 뉴질랜드, 캐나다, 이탈리아, 태국 등  
전 세계가 바이소셜에 동참하고 있습니다.  
2020년 7월, 한국도 ‘바이소셜 선언식’을 시작으로  
힘찬 도약을 시작했습니다.

플라스틱 없는 비누를  
바이소셜하면  
자연과 사람이  
공존할 수 있어요



맛있는 빵을  
바이소셜하면  
함께 살아가기 위한  
일 자리를 만들 수 있어요



예술가의 멋진 그림을  
바이소셜하면  
발달장애인 디자이너의  
활동을 응원할 수 있어요



장바구니, 텀블러,  
손수건으로 제로웨이스트를  
실천하는 바이소셜해요



동네 상점에서 우리 먹거리를  
바이소셜하면 안전한 먹거리  
생산자를 도울 수 있어요



즐거운 공정여행으로  
바이소셜하면 여행지,  
지역주민, 환경 그리고  
나까지 행복한 여행이 돼요



정당한 대가를 지불하는  
공정무역으로 바이소셜하면  
지구 반대편 어린이가  
글자를 배울 수 있어요



나의 시간과 재능을  
이웃과 나누는 봉사과 기부  
모두 바이소셜입니다



\*프로보노(pro bono): 세무, 노무 등  
다양한 분야의 전문가들이 전문지식을  
활용하여 사회적경제기업의 경영상  
어려움을 해결하는 활동

# 큰 기업이 큰 생각을 만나다

## SE-CSR협력 가이드북

### 2021

발행일	2021.12
발행처	한국사회적기업진흥원
발행인	정현곤(한국사회적기업진흥원장)
주최	고용노동부
주관	한국사회적기업진흥원
협력	삼성카드   SK가스   한국타이어나눔재단   (재)스마일게이트 희망스튜디오   한국토지주택공사
주소	(13292)경기도 성남시 수정구 수정로 157 6~8층
전화	031-697-7700
홈페이지	<a href="http://www.socialenterprise.or.kr">www.socialenterprise.or.kr</a>
페이스북	<a href="https://www.facebook.com/social365">www.facebook.com/social365</a>
인스타그램	<a href="https://www.instagram.com/kosea_365">www.instagram.com/kosea_365</a>

---

본 책자의 내용은 무단으로 전제할 수 없으며, 책자의 내용 및 활용에 관한 문의는 한국사회적기업진흥원으로 연락주시기를 바랍니다.





